

No. 10-452

Laminate Floor Cutter OWNER'S MANUAL

Coupe plancher lamellé MANUEL D'UTILISATION

Cortador para pisos laminados MANUAL DE OPERACIÓN



▲ CAUTION *READ AND FOLLOW ALL SAFETY AND OPERATING INSTRUCTIONS BEFORE USING.*

▲ ATTENTION *LIRE ET SUIVRE TOUTES LES DIRECTIVES DE SÉCURITÉ ET D'OPÉRATION AVANT D'UTILISER.*

▲ ATENCIÓN *LEA Y SIGA TODAS LAS INSTRUCCIONES DE FUNCIONAMIENTO Y SEGURIDAD ANTES DE USAR.*

English..... page 1

▲ WARNING *USE EXTREME CAUTION. EXPOSED, SHARP BLADE. DO NOT REMOVE FINGER GUARD. REMOVING FINGER GUARD COULD CAUSE SERIOUS INJURY.*

1. Although the Floor Boar does not produce airborne dust, it is always a good idea to wear safety glasses when operating this tool
2. Remove handle completely from base, when not in use
3. Always keep fingers and hands away from blade cutting area
4. Periodically check all assembly to ensure that hardware remains tight

LIMITED WARRANTY — Refer to warranty card.

Français page 6

▲ AVERTISSEMENT *UTILISER AVEC PRUDENCE EXTRÊME. LAME COUPANTE EXPOSÉ. NE PAS ENLEVER LE DOIGTIER. DES BLESSURES GRAVES PEUVENT ÊTRE CAUSÉS SI LE DOIGTIER EST ENLEVÉ.*

1. Bien que le Floor Boar ne produit pas de poussière volante, il est toujours recommandé de porter des lunettes de sécurité pendant l'utilisation de cet outil
2. Enlever le manche de la base lorsqu'elle n'est pas utilisé
3. Toujours garder les doigts et mains loin de l'aire de coupe
4. Vérifier de temps en temps que toutes les pièces sont bien serrées

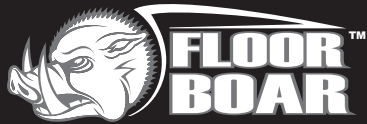
GARANTIE LIMITÉE — Faire référence à la carte de garantie.

Español página 11

▲ ADVERTENCIA *TENGA EXTREMA PREACUCIÓN. CUCHILLA FILUDA AL DESCUBIERTO. NO REMUEVA EL PROTECTOR PARA EL DEDO. SI REMUEVE EL PROTECTOR PARA EL DEDO PODRÍA OCASIONAR LESIONES MUY GRAVES.*

1. Aunque el cortador Floor Boar no produce partículas de polvo en el aire, es buena idea utilizar siempre gafas de protección cuando opere esta herramienta
2. Remueva completamente la manija de la base, cuando no lo esté utilizando
3. Siempre mantenga los dedos y las manos alejados del área de corte de la cuchilla
4. Revise periódicamente todo el ensamblaje para asegurarse que el herraje continúa ajustado

GARANTÍA LIMITADA — Refiérase a la tarjeta de garantía.



No. 10-452

Laminate Floor Cutter

SPECIFICATIONS

- Cuts laminate and vinyl flooring up to 12mm thick
- Unlimited rip cuts
- Unlimited diagonal cuts
- Notch-cuts

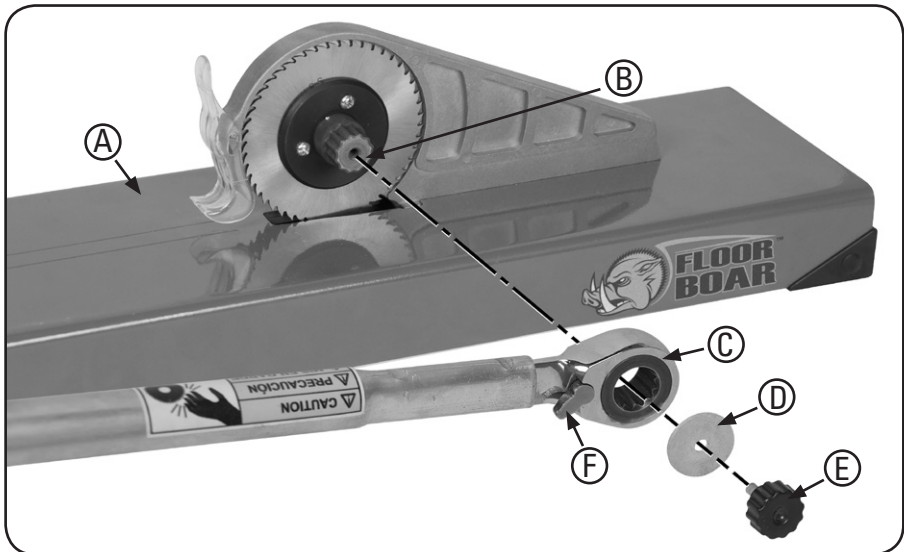


Figure A

ASSEMBLY INSTRUCTIONS FOR 10-452 LAMINATE CUTTER (Figure A)

1. Place the base (A) on a flat surface
2. Attach the ratchet handle (C) to the blade shaft (B), making sure the directional switch (F) is facing away from the blade
3. Then place the washer (D) followed by the screw knob (E) on the shaft to secure the handle

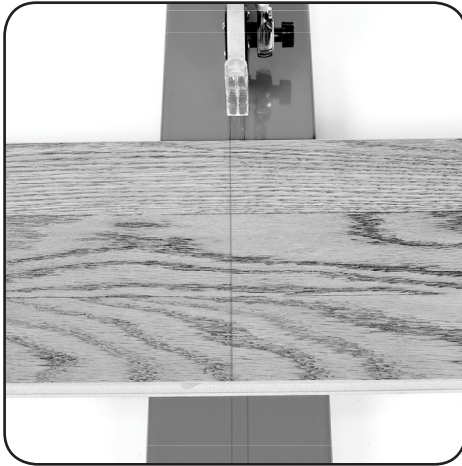


Figure B

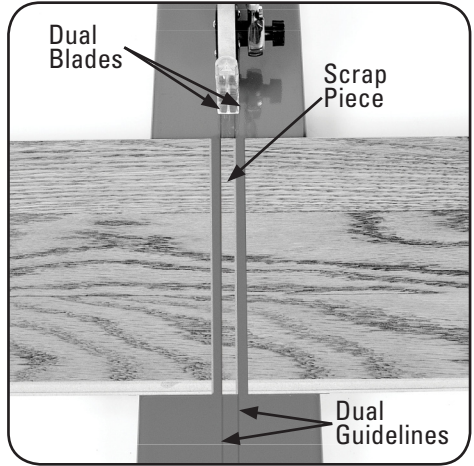


Figure B-1

OPERATING INSTRUCTIONS

▲ WARNING *USE EXTREME CAUTION. EXPOSED, SHARP BLADE. DO NOT REMOVE FINGER GUARD. REMOVING FINGER GUARD COULD CAUSE SERIOUS INJURY.*

Full Length, Cross-Cut and Diagonal Cuts:

1. Place cutter on the floor making sure it is on a level surface.
2. Mark your cut line across the entire length of the laminate piece, with the finished side (decorative side) facing up (**Figure B**). NOTE: When using laminate with attached padding, cut with the finished side down and pad side up. This will insure the plank will move easily through the blades without the padding sticking to the base of the laminate cutter.
3. The Floor Boar has a dual blade system. Position your marked cut line on one of the guidelines of the base to align the cut with the blades (**Figure B-1**). The two guide lines on the base provide a reference for the excess material that is being cut away during cutting and can also serve as guides to keep your cut straight. Make sure to position the side to be used outside the guidelines, with the “scrap portion” between the blades.
4. Before cutting, make sure the ratchet directional switch on the handle is in the down (forward) position (**Figure C**). Remember that the scrap will be feeding through the middle of the dual blades and will be lost when cutting. To begin cutting, hold the laminate firmly with one hand and pull the handle down with the other hand. Continue cranking the handle until the cut is complete. There is no need to push the plank; the patented dual blade system will feed the plank through as you cut.
NOTE: If the plank begins to move off the cutting line, stop. Reverse (**Figure C-1**) the directional lever and push the handle to back out the plank. Once you are re-aligned flip the directional lever to resume cutting in a forward motion.
5. The cut side of the plank should be placed along the wall. The cut side of the plank (unfinished) will then be covered up by baseboard or finish molding.

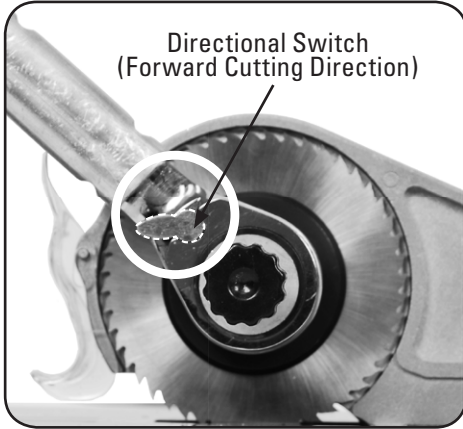


Figure C

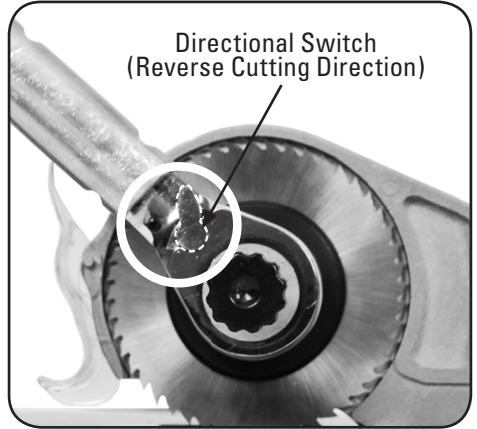


Figure C-1

Notch Cuts:

1. Mark the notch you want to cut out. Notches are used around door ways or other obstructions in the perimeter of the floor.
2. Cut along the mark and once the desired notch length has been reached, flip the directional lever and completely back out of the laminate plank (**Figure D**).
3. Repeat the process for the other side of the notch (**Figure D-1**).

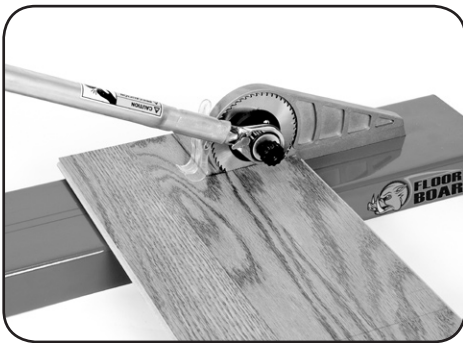


Figure D

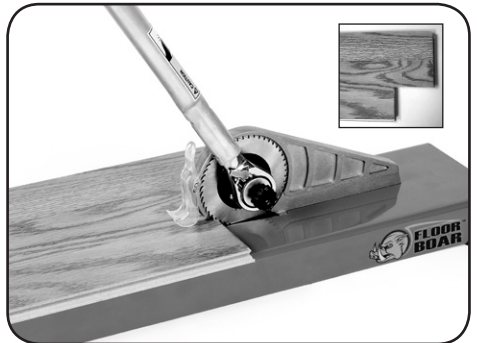
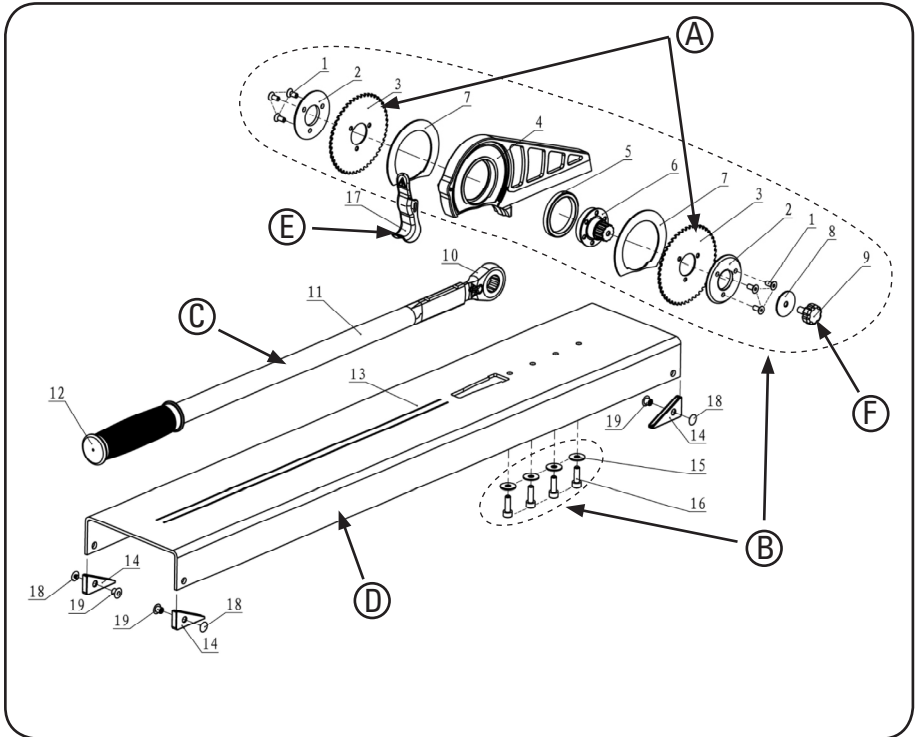


Figure D-1

MAINTENANCE

- Keep cutter clean by using a dry clean cloth
- Store in a dry place when not in use
- Periodically check all assembly to ensure that hardware remains tight
- Make sure the opening where the blades and the base meet is clear of debris

EXPLODED PARTS



ITEM #	DESCRIPTION	QUANTITY	DRAWING REFERENCE
10-452-A	Replacement Saw Blades	2	3
10-452-B Head Assembly (blades not included)	Philips Screws (M4x10)	6	1
	Cover Plate	2	2
	Swivel Bracket	1	4
	Bearing	1	5
	Shaft	1	6
	Thrust Washer	2	7
	Washer	1	8
	Screw Knob	1	9
	Washer	4	15
	Hexagon Socket Screw (M5x22)	4	16
Finger Guard	1	17	
10-452-C Ratchet Assembly	Ratchet Lever (15mm)	1	10
	Handle	1	11
	Handle Grip	1	12
10-452-D Base Assembly	Base Body	1	13
	Rubber Foot Pad	4	14
	Rivet Cap	4	18
	Rivet	4	19
10-452-E	Replacement Finger Guard	1	17
10-452-F	Replacement Screw Knob	1	9



No. 10-452

Coupe plancher lamellé

CARACTÉRISTIQUES

- Coupe les planchers lamellés et les revêtements de sol en vinyle jusqu'à 12mm d'épaisseur
- Coupes droites illimitées
- Coupes Diagonales illimitées
- Coupes d'entailles

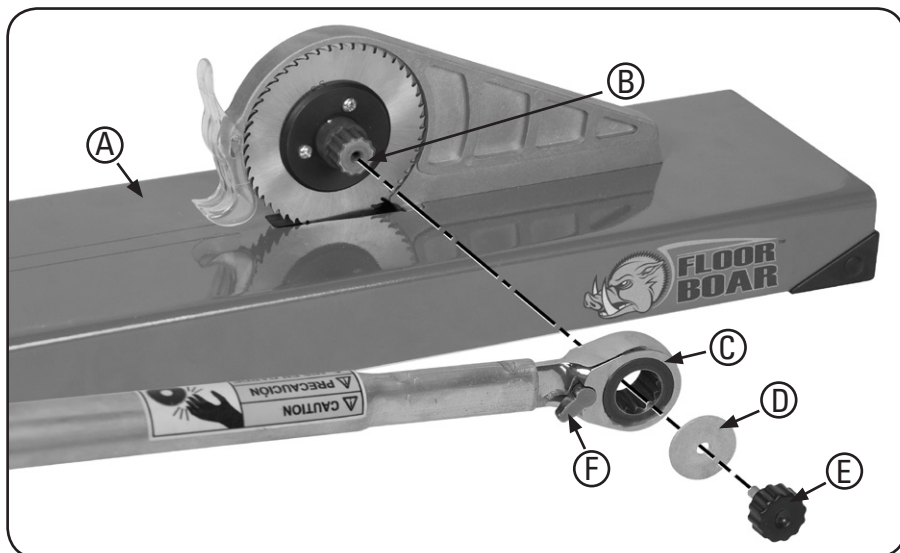


Figure A

INSTRUCTIONS DE MONTAGE POUR LE COUPE PLANCHER LAMELLÉ 10-452 (Figure A)

1. Poser la base (A) sur une surface plate
2. Attacher la clé à cliquet (C) sur l'arbre de la lame (B), et s'assurer que le bouton directionnel (F) soit orienté loin de la lame
3. Placer la rondelle (D) suivie par le vis bouton (E) sur l'arbre afin de bien attacher le manche

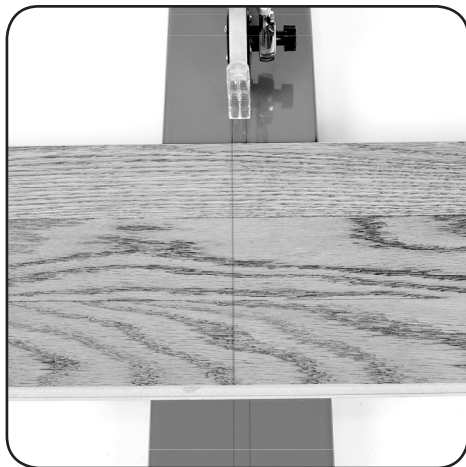


Figure B

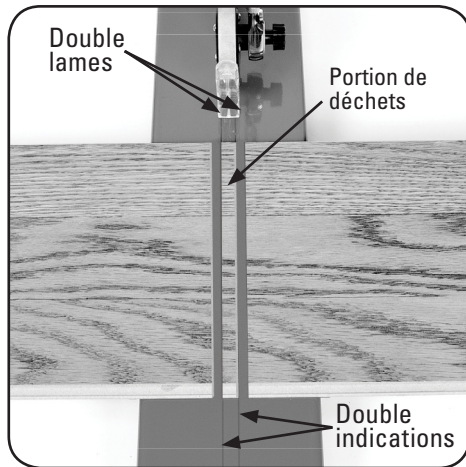


Figure B-1

MODE D'EMPLOI

▲ AVERTISSEMENT **AVERTISSEMENT ! UTILISER AVEC PRUDENCE EXTRÊME. LAME COUPANTE EXPOSÉ. NE PAS ENLEVER LE DOIGTIER. DES BLESSURES GRAVES PEUVENT ÊTRE CAUSÉS SI LE DOIGTIER EST ENLEVÉ.**

Pour les Coupes en Pleine Longueur, en Travers et Diagonales:

1. Posez le coupeur sur le sol en vous assurant qu'il soit sur une surface plate.
2. Marquer votre ligne à couper sur toute la longueur de la planche lamellée, avec le côté fini (le parement) vers le haut (**Figure B**). NOTER: Lors de l'utilisation de planches lamellées avec rembourrage attaché, couper la planche avec le côté fini vers le bas et le côté rembourré vers le haut. De cette façon la planche glissera facilement à travers les lames sans que le rembourrage se coince sur la corps de la base.
3. Le Floor Boar est équipé d'un système de lame double. Aligner votre ligne de coupe en s'assurant que la ligne de coupe marquée s'aligne. Les deux lignes directrices situées sur la base fournissent une référence pour le surplus de matériel à coupé et peuvent également servir de guide pour maintenir votre coupe droite. Assurez-vous de placer le côté à utilisé en dehors des lignes directrices, avec la «portion de déchets» entre les lames (**Figure B-1**).
4. Avant de couper, assurez-vous que le bouton à cliquet située sur le manche soit positionner vers le bas (marche en avant) (**Figure C**). Rappelez-vous que la portion de déchets se déplacera au milieu des lames doubles et sera perdu pendant la coupe. Pour commencer une coupe, tenir la planche lamellée fermement avec une main et tirer la poignée vers le bas avec l'autre main. Continuer à tourner la poignée jusqu'à ce que la coupe soit terminée. Il n'est pas nécessaire de pousser la planche ; le système de lame double breveté déplacera la planche à travers les lames pendant la coupe.

NOTER : Au cas où la planche commence à se déplacer en dehors de la ligne de coupe, arrêter de couper. Inverser (**Figure C-1**) le levier directionnel et appuyer sur la poignée pour sortir la planche. Une fois que la planche est de nouveau alignée, retourner le levier directionnel afin de résumer la coupe vers l'avant.

5. Le côté de la planche coupé devrait être placé le long du mur. Le côté de la planche coupé (le côté inverse du parement) sera donc recouvert avec une plinthe ou moulure fini.

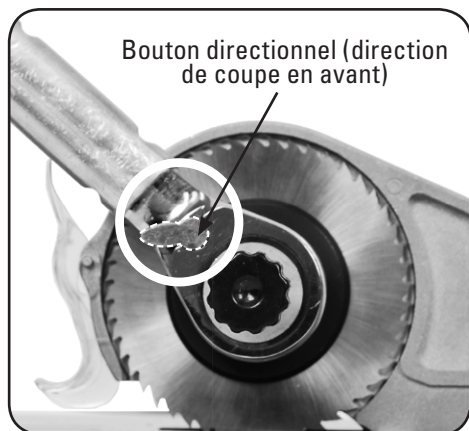


Figure C

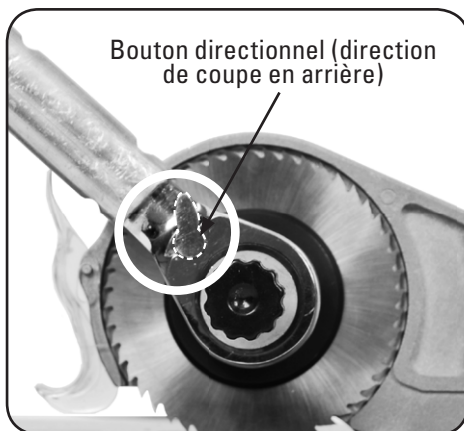


Figure C-1

Coupe d'Entailles:

1. Marquer l'encoche que vous voulez découper. Utiliser les encoches autour des portes ou des obstacles autour du périmètre du sol.
2. Couper le long de la marque et une fois que la longueur de coupe d'entaille a été atteinte, retournez le levier directionnel et sortez la planche lamellée (**Figure D**).
3. Répéter cette procédure pour l'autre côté de l'encoche (**Figure D-1**).



Figure D

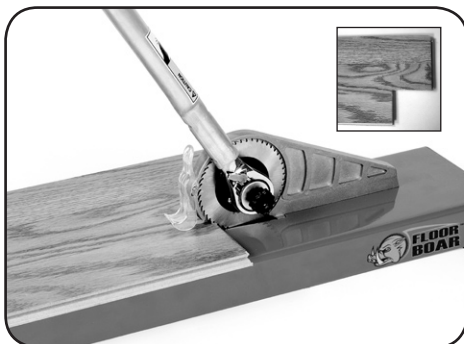
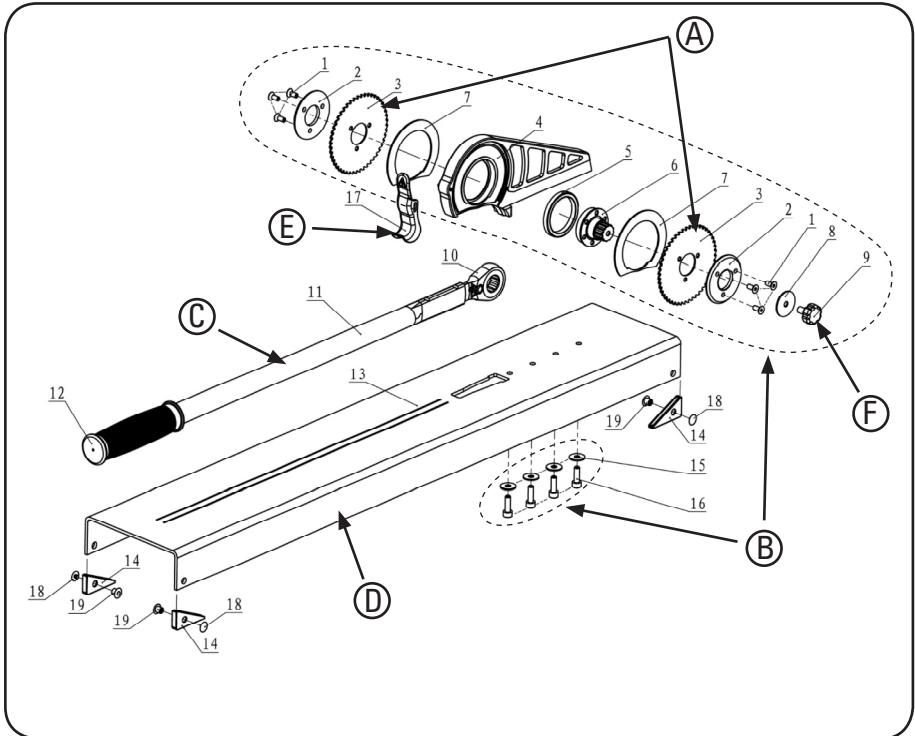


Figure D-1

ENTRETIEN

- Nettoyer le coupe plancher en utilisant un chiffon propre et sec
- Garder le dans un endroit sec lorsqu'il n'est pas utilisé
- Vérifier de temps en temps le montage afin de vous assurez que tous les matériaux restent bien serrés
- Assurez-vous que l'ouverture, où les lames et la base se rencontrent, soit sans débris

PIÈCES ÉCLATÉS



NO. D'ARTICLE	DESCRIPTION	QUANTITÉ	RÉFÉRENCE DE DESSIN
10-452-A	Lame de rechange	2	3
10-452-B Montage de tête (lames non inclus)	Vis cruciforme (M4x10)	6	1
	Plaque-couvercle	2	2
	Support à rotule	1	4
	Portée d'arbre	1	5
	Arbre	1	6
	Anneau de butée	2	7
	Rondelle	1	8
	Bouton à vis	1	9
	Rondelle	4	15
	Embout 6 pans mâle (M5x22)	4	16
	Doigtier	1	17
10-452-C Montage du cliquet	Levier à Cliquet de 15mm	1	10
	Manche	1	11
	Poignée de manche	1	12
10-452-D Montage de la base	Corps de la base	1	13
	Coussin en caoutchouc	4	14
	Chapeau de rivet	4	18
	Rivet	4	19
10-452-E	Doigtier de rechange	1	17
10-452-F	Bouton à vis de rechange	1	9



No. 10-452

Cortador para pisos laminados

ESPECIFICACIONES

- Corta pisos laminados y vinílicos con grosor hasta de 12mm
- Realice cortes rectos ilimitados
- Realice cortes ilimitados en diagonal
- Realice cortes dentados

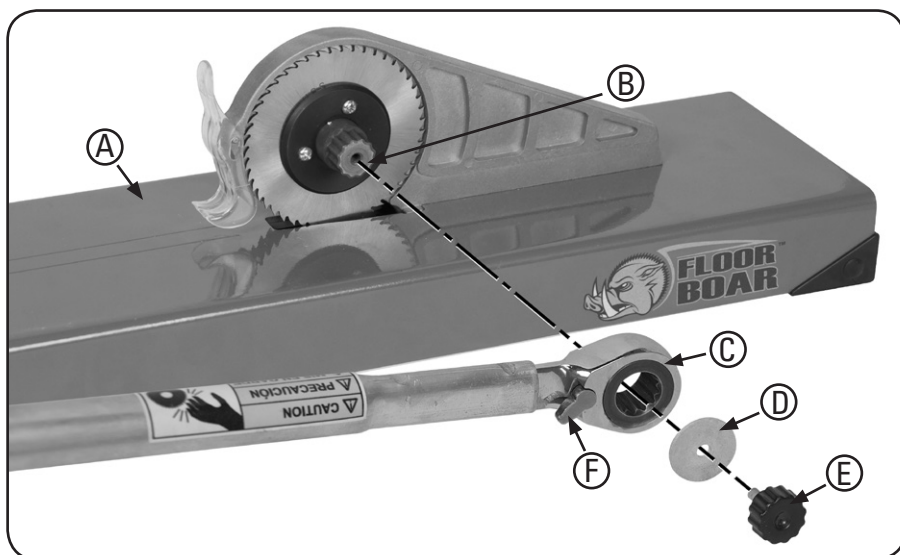


Figura A

INSTRUCCIONES DE ENSAMBLAJE DEL CORTADOR PARA PISOS LAMINADOS 10-452 (Figura A)

1. Coloque la base (A) en una superficie plana
2. Adjunte la manija de trinquete (C) al eje de la cuchilla (B), asegurándose que la palanca direccional (F) quede mirando hacia el otro lado de la cuchilla
3. Después coloque la arandela (D) en el eje, seguido por el pomo tornillo (E) para asegurar la manija

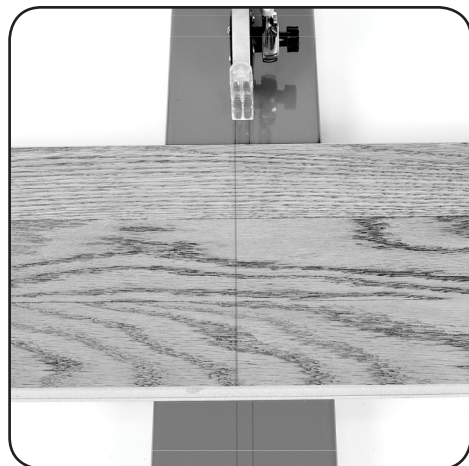


Figura B

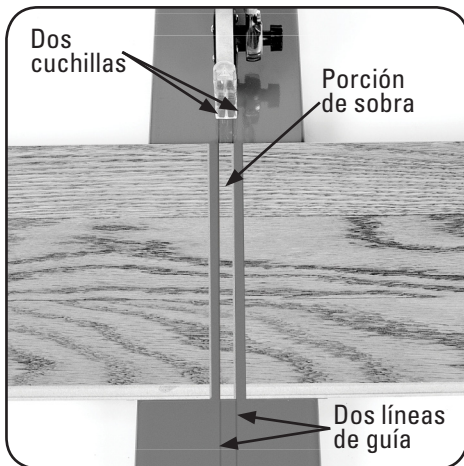


Figura B-1

INSTRUCCIONES DE OPERACIÓN

⚠ ADVERTENCIA **TENGA EXTREMA PREACUCIÓN. CUCHILLA FILUDA AL DESCUBIERTO. NO REMUEVA EL PROTECTOR PARA EL DEDO. SI REMUEVE EL PROTECTOR PARA EL DEDO PODRÍA OCASIONAR LESIONES MUY GRAVES.**

Cortes completamente a lo largo, cortes cruzados y cortes en diagonal:

1. Coloque el cortador en el piso asegurándose que esté sobre una superficie nivelada.
2. Marque la línea de corte a lo largo de toda la pieza de laminado, colocando el lado acabado (el lado decorativo) mirando hacia arriba (**Figura B**). NOTA: Cuando corte pisos laminados con acolchado añadido al dorso, deberá colocar la pieza de laminado en la base con el lado acabado mirando hacia abajo y el lado acolchado mirando hacia arriba. Esto permitirá que la tabla se mueva fácilmente a través de las cuchillas sin que el acolchado se pegue a la base del cortador.
3. El cortador Floor Boar tiene un sistema con dos cuchillas. Alinee su línea de corte asegurándose que la línea de corte que trazó esté alineada. Las dos líneas de guía que están en la base proporcionan una referencia del exceso de material que se cortará y también le servirán como guías para mantener su corte recto. Asegúrese de colocar el lado que utilizará afuera de las líneas de guía, con la "porción de sobra" entre las cuchillas (**Figura B-1**).
4. Antes de comenzar a cortar, asegúrese que la palanca trinquete, que está en la base de la manija, esté en la posición (delantera) hacia abajo (**Figura C**). Recuerde que la parte sobrante irá entre las dos cuchillas de corte y se perderá una vez lo haya cortado. Para comenzar a cortar sostenga el laminado firmemente con una mano y con la otra mano jale la manija hacia abajo. Continúe dándole manivela a la manija hasta que complete el corte. No hay necesidad de empujar la tabla; el sistema de las dos cuchillas alimentará la tabla a través en el momento que esté cortando.

NOTA: Si la tabla comienza a moverse de la marca de corte, deténgase. Coloque en reversa la posición (**Figura C-1**) de la palanca direccional y empuje la manija para sacar hacia atrás la tabla. Una vez que la haya vuelto alinear, voltee la palanca direccional y continúe el corte que venía haciendo con un movimiento hacia adelante.

5. Deberá colocar el lado cortado de la tabla mirando hacia el lado de la pared. El lado cortado de la tabla (sin acabado) será cubierto con rodapiés o con moldura para acabados.

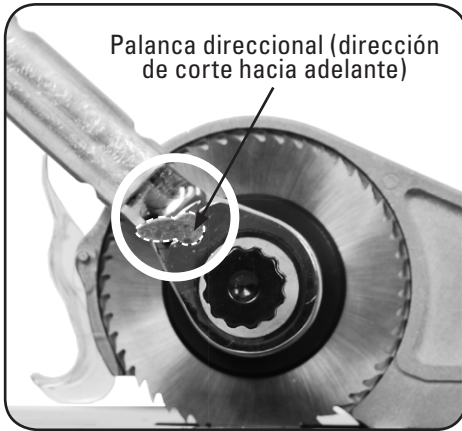


Figura C

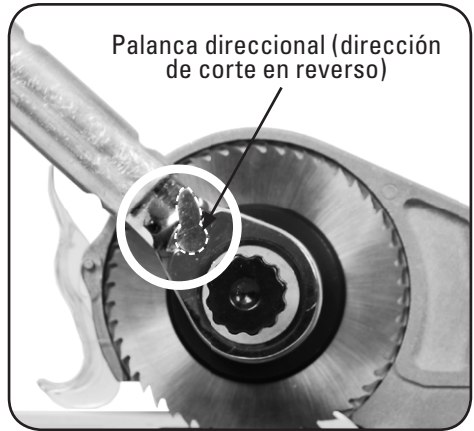


Figura C-1

Cortes dentados:

1. Trace la marca de la dentada que desea cortar. Las dentadas se utilizan alrededor de las puertas o alrededor de otras obstrucciones que se encuentren en el perímetro del piso.
2. Corte a lo largo de la marca trazada y una vez haya alcanzado el largo de la dentada deseado, voltee la palanca direccional y tire hacia atrás retirando la tabla del laminado completamente (**Figura D**).
3. Repita el proceso para el otro lado de la dentada (**Figura D-1**).

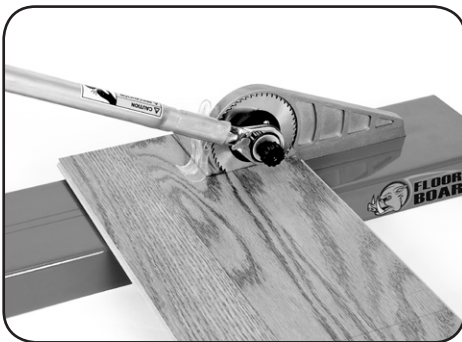


Figura D

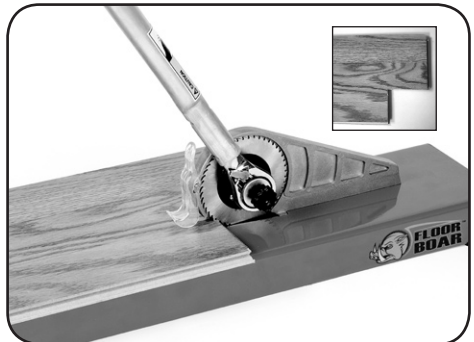
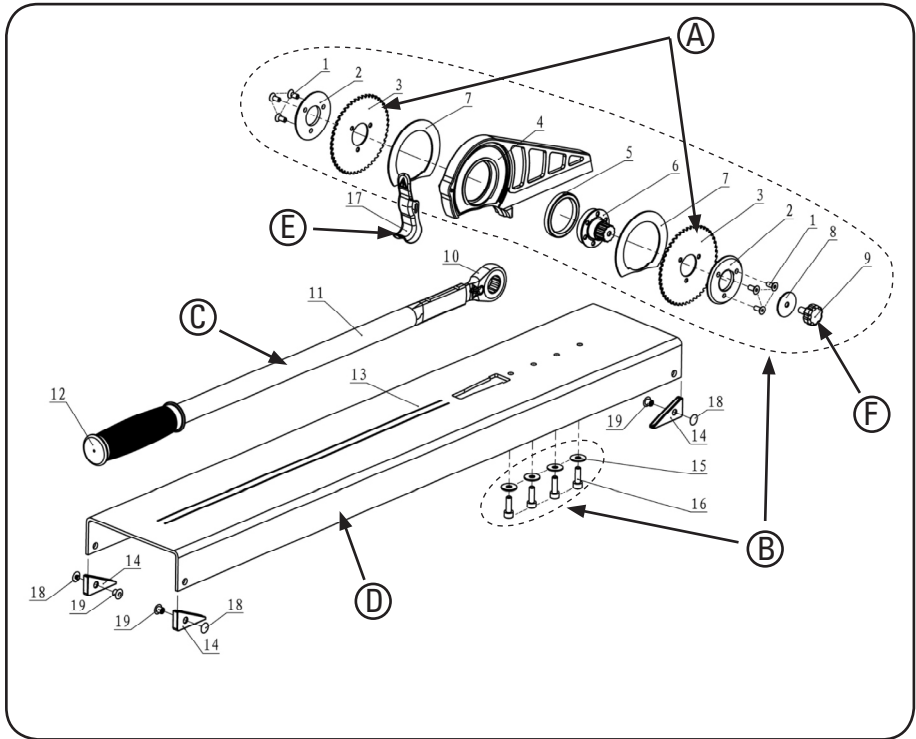


Figura D-1

MATENIMIENTO

- Mantenga el cortador limpio utilizando un trapo limpio y seco.
- Almacénelo en un lugar seco mientras no esté en uso
- Periódicamente revise todo el ensamblaje para asegurarse que todas las herraduras estén bien ajustadas.
- Asegúrese que en la abertura donde las cuchillas y la base se topan, esté libre de desechos.

DESPIEZADO DE LAS PARTES



PRODUCTO #	DESCRIPCIÓN	CANTIDAD	REFERENCIA EN EL DIBUJO
10-452-A	Cuchilla serrucho para repuesto	2	3
10-452-B Ensamblaje de la cabecera (no se incluyen las cuchillas)	Tornillo Philips (M4x10)	6	1
	Placa de cobertura	2	2
	Soporte del sistema giratorio	1	4
	Cojinete	1	5
	Eje	1	6
	Arandela de empuje	2	7
	Arandela	1	8
	Pomo tornillo	1	9
	Arandela	4	15
	Tornillo con casquillo hexagonal (M5x22)	4	16
Protector para el dedo	1	17	
10-452-C Ensamblaje de la palanca trinquete	Palanca trinquete (15mm)	1	10
	Manija	1	11
	Mango para la manija	1	12
10-452-D Ensamblaje de la base	Cuerpo de la base	1	13
	Almohadilla de caucho para la pata	4	14
	Tapa para el remache	4	18
	Remache	4	19
10-452-E	Repuesto del protector para el dedo	1	17
10-452-F	Repuesto del pomo tornillo	1	9

Made in China
Fabriqué en Chine
Hecho en China
Boca Raton, FL 33487
www.qep.com
Y209-5318