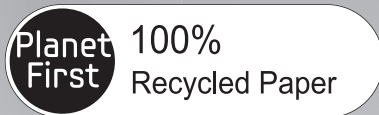


RF4289HA



# Refrigerator user manual



This manual is made with 100% recycled paper.

English

imagine the possibilities

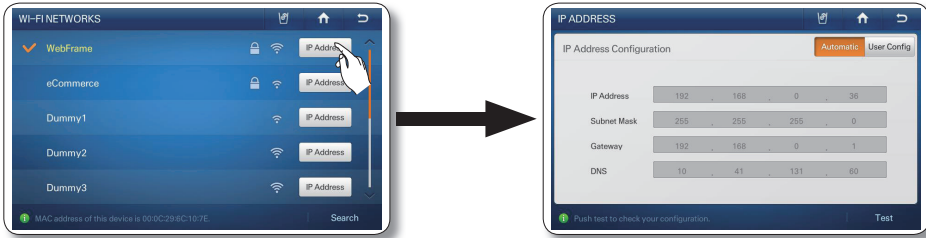
Thank you for purchasing a Samsung product.  
To receive more complete service or accessory parts,  
please register your product at or contact  
[www.samsung.com/register](http://www.samsung.com/register)  
1-800-SAMSUNG (726-7864)



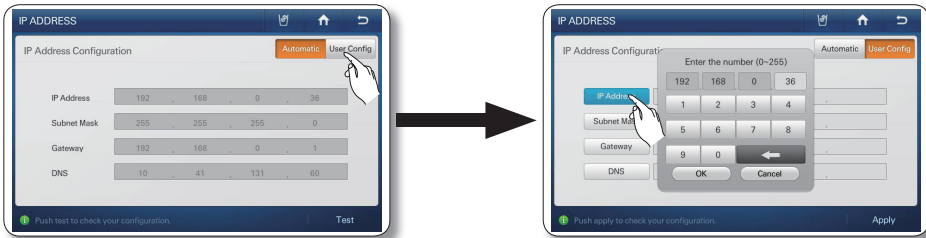
Free Standing Appliance



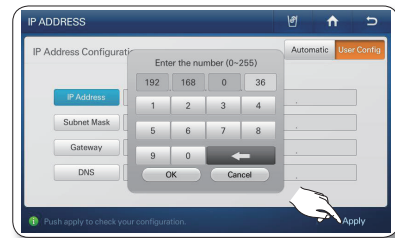
- After the refrigerator has connected to your network, you can select the [IP Address] button on the Wi-Fi Networks screen to view the current IP address and Gateway values.



- If you need to enter the IP Address, Subnet Mask, Gateway, and DNS manually, press the [User Config] button on the IP Address screen. Then, select the [IP Address], [Subnet Mask], [Gateway], and [DNS] buttons in turn and, using the keypad, enter the appropriate values. When you are done with each entry, select the [OK] button on the keypad.




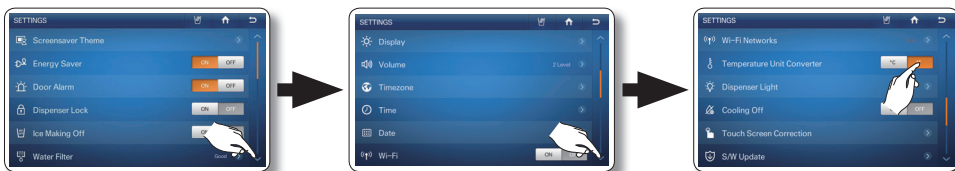
- After entering the values for all four parameters, press the [Apply] button.



## TEMPERATURE UNIT CONVERTER

Lets you set the temperature display to Fahrenheit or Centigrade. The unit you select applies to the Freezer / Fridge set temperature and the temperature displayed by the Weather function.

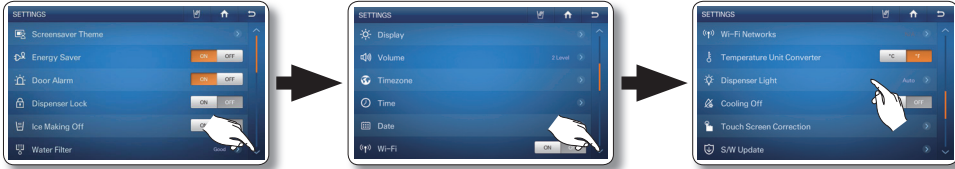
- Press the  button in the right bottom corner of the Settings list.
- Select the Temperature Unit Converter °C or °F button in the Settings list.



## DISPENSER LIGHT

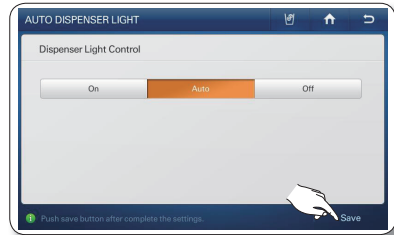
Lets you set the operation of the dispenser lamp light.

1. Press the  button in the right bottom corner of the Settings list.
2. Select [Dispenser Light] in the Settings list.



3. Select the desired dispenser light status, and then press the [Save] button.

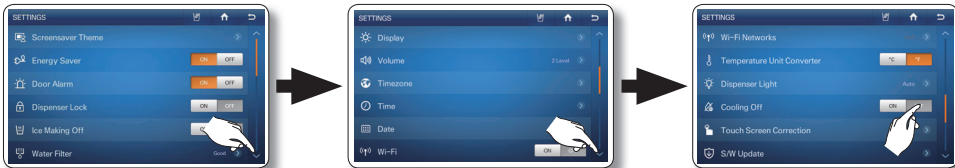
- On : The Dispenser lamp is always on.
- Auto : The Dispenser lamp lights up when you use the Dispenser. When you release the Dispenser lever, the light goes off in 5 seconds.
- Off : The Dispenser lamp does not light up when you use the Dispenser.



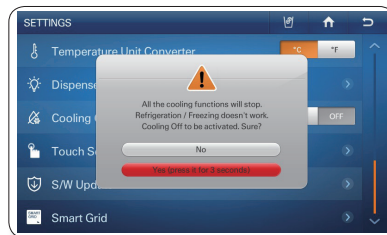
## COOLING OFF

The cooling off function shuts off the cooling mechanism in freezer and fridge compartments, but does not shut off the electrical power to the refrigerator. This function is only used to demo refrigerator models on showroom floors.

1. Press the  button in the right bottom corner of the Settings list.




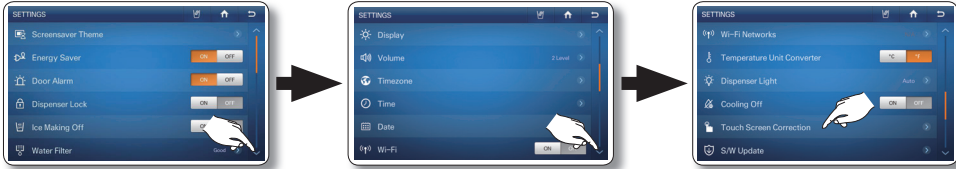
2. Select the Cooling Off ON or OFF button in the settings list.
  - If you select the Cooling Off ON button, the Home screen will displays "OFF" on the freezer/ fridge temperatures and the refrigerator comselector functions will be deactivated. (The refrigerator and freezer do not get cold.)
3. If you select the [ON] button, the message window below appears.
4. Press the [Yes] button for more than 3 seconds to confirm.



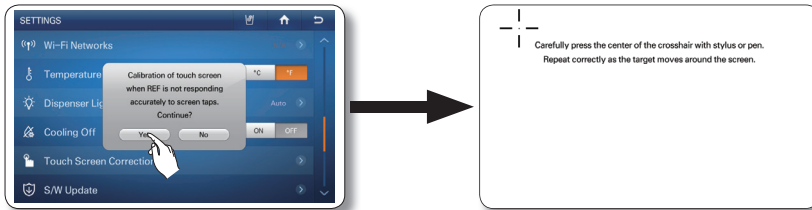
## TOUCH SCREEN CORRECTION

You can calibrate the stylus touch point to best meet your needs. To adjust the stylus touch point on the touch screen:

1. Press the  button in the right bottom corner of the Settings list.
2. Select [Touch Screen Correction] in the Settings list.



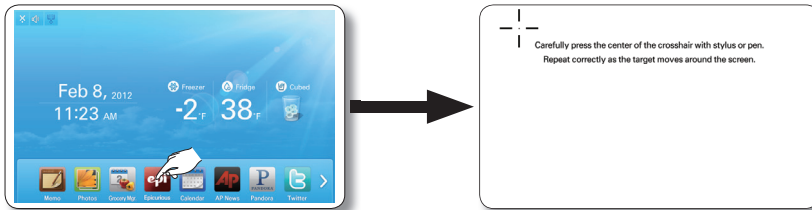
3. Press the [Yes] button. A screen appears with pointer instructions on the top.
4. Press down lightly on the center of the "+" mark. Repeat as the "+" mark moves across the screen.



-  • If you do not press the center of the [+], the cross mark appears repeatedly.


If you cannot run the Touch Screen Correction function in Settings because the touch screen input point is incorrect:

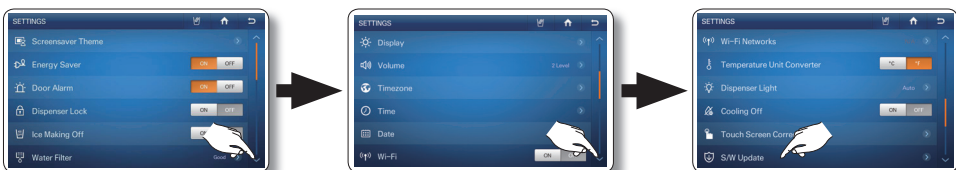
1. Press and hold the Epicurious icon on the home screen for 5 seconds. This will launch the select screen calibration function.
2. The screen will display a series of cross icons. Press the exact center of each cross icon as it appears on the screen.



## S/W UPDATE

Lets you check the current software version and update it to new software when available.

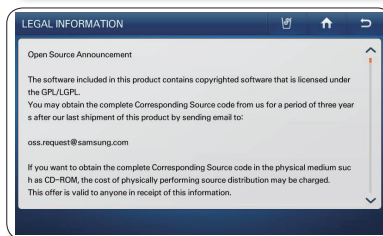
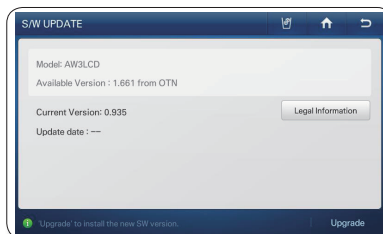
1. Press the  button in the right bottom corner of the Settings list.
2. Select [S/W Update] in the Settings list.



operating\_71



- The software update is provided through the wireless network. When updated software is available, the [Upgrade] button on the bottom right corner of the screen is activated. When you press the [Upgrade] button, the upgrade starts almost immediately (in about 10 seconds). When the update is complete, “Upgrade completed.” message appear on the screen and then press the [Reboot] button in the “Upgrade completed.” message.
- Open Source License Notice - This product uses open source software. The Open Source Licenses are available on the product menu. Press [Legal Information] button to see the detail information.




## SMART GRID

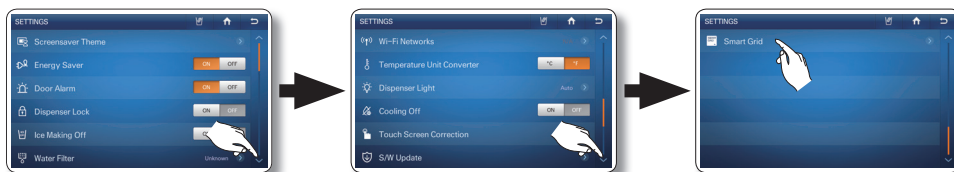
Although Smart Grid is not currently available in the U.S., we have built the Smart Grid function into your refrigerator in the expectation that it will be available in the near future. The Smart Grid function gives you access to Smart Grid settings and to information about Smart Grid features.

If your electric company provides the Smart Grid service some time after you install your refrigerator, you can implement the Smart Grid function by following the steps below:

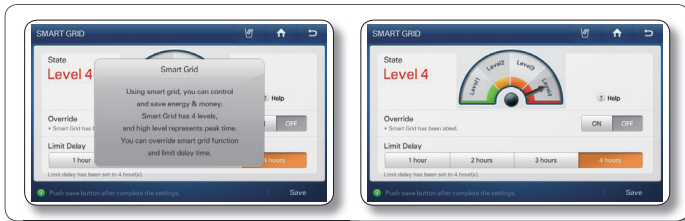
- Ask your electric company if they have installed the Gateway, Smart Meter, and the other equipment needed for Smart Grid.
- Obtain and install a Smart Grid modem to access the service. (Sold or provided separately.)
- If your electric company has installed the necessary equipment and you have installed the Smart Grid modem, see if the Smart Grid Service screen appears when you select Smart Grid on the Settings screen.
- If the Smart Grid Service screen does not appear, contact the Samsung Electronics Service Center for help.

### How to see the Smart Grid Level

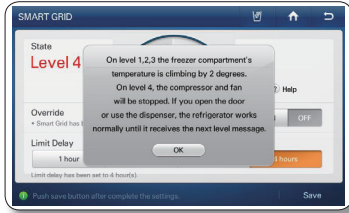
1. Press the  button in the right bottom corner of the Settings list.
2. Select [Smart Grid] in the Settings list.



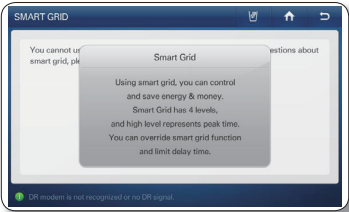
3. When a Smart Grid Modem is connected, you can check the DR-Level received from your electric utility company. DR (Demand Response)-Level means the degree to which the company is managing your consumption of electricity.



- If you select the button for each level or the [Help] button, you can see information about the Smart Grid Function. Higher Level means higher peak time than lower levels.



- If the Modem is not connected, the following messages appear:

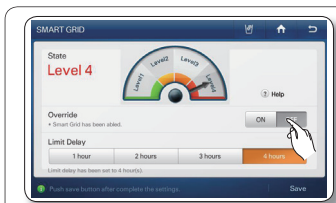


### How to override the Smart Grid Control

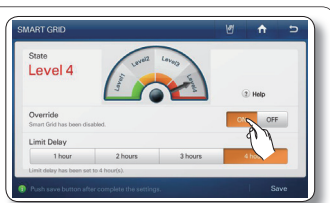
- Press the button in the right bottom corner of the Settings list.
- Select [Smart Grid] in the Settings list.



- If you want your Fridge to operate according to the DR-Level (or Smart Grid), select the Override “Off” button. If you want your Fridge to operate irrespective of the DR-Level (or Smart Grid), select the Override “On” button.

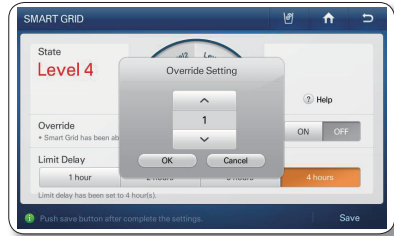


[Turn Off Override, Turn On Smart Grid]



[Turn On Override, Turn Off Smart Grid]

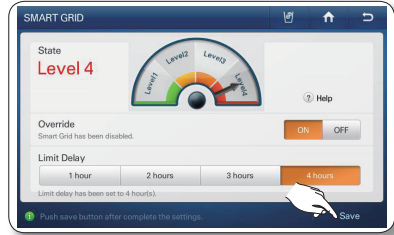
- You can set the Override time from 1 hour to 24 hours. After the set time, the Override function turns off and Smart Grid control starts. If you select “Permanently”, the Override function operates continuously until you turn the Override function off or set a time.




- Press the [Save] button.



- If “Permanently” does not turn off, the Override function will operate continuously.
- If you think refrigerator temperature is too high, you need to use “Override” function.
- If you think there is not enough ice, you need to use “Override” function.

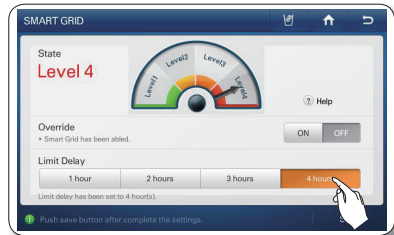


## How to select the Limit Delay Time on Smart Grid

- Press the  button in the right bottom corner of the Settings list.
- Select [Smart Grid] in the Settings list.



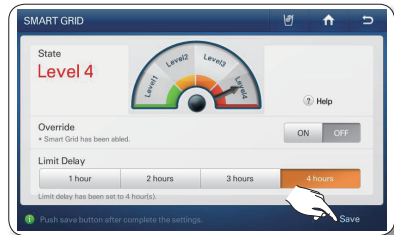
- Select “Limit Delay Time” from 1 hour to 4 hours. “Limit Delay Time” lets you set the maximum time during which Smart Grid control operates.



- Press the [Save] button.



- If you don't choose the a “Limit Delay Time” Option, Smart Grid works with the “4-hour” option by default.



## HOW TO USE THE DISPENSER

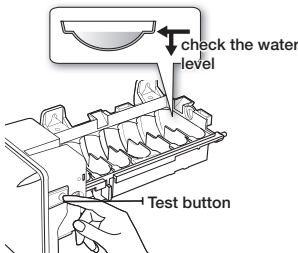
Touch the dispenser status on the Home screen to select the type of dispenser you want. Place your cup under the ice outlet and push gently against the dispenser lever. Make sure the glass is in line with the dispenser to prevent the ice from bouncing out. When Cubed Ice is selected after using the Crushed Ice feature, a small amount of residual crushed ice might be produced.



**CAUTION** Please wait 2 seconds before removing the glass under the dispenser to prevent spills.

If the Fridge door opens, the Dispenser does not work.

- Do not pull the lever out. You could damage or break the lever's spring.
- To clean the ice bin/bucket, wash with a mild detergent, rinse well, and dry thoroughly it. Do not use harsh or abrasive cleaners or solvents.



- In case ice doesn't come out, pull out the ice bucket and press the test button located on the right side of ice maker.
- Do not press the test button continuously when the tray is filled with ice or water. Water may overflow or ice may jam the bucket.

- When you select the Test button, you will hear the refrigerator chime (ding-dong). When the chime sounds, release the [Test] button.
- The chime sounds automatically again to let you know the ice maker is working well.

**CAUTION** If a power failure occurs, ice cubes may melt then freeze together when the power comes back on, causing the dispenser to be out of order. To prevent this problem, after a power failure, pull out the ice bucket and discard the residual ice or water.

**CAUTION** After you dump the ice from the ice bucket, you should press the dispenser lever once with the 'CUBED' or 'CRUSHED' function ON.



The ice maker will make new ice faster after you return the ice bucket in the refrigerator.

- Normal Use  
To fill the ice bucket to maximum capacity after installation, follow these steps:
  1. Allow your refrigerator to operate and cool down for 24 hours (or 1 full day).
    - Waiting 24 hours will allow your ice maker to cool properly.
  2. Dispense 4 to 6 ice cubes into the glass.
  3. After 8, and then 16 hours, dispense a full glass of ice.

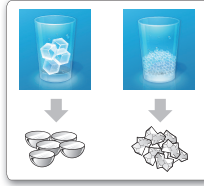
## USING THE TWO LEVER DISPENSER

Push the appropriate ice type button to select what you want dispensed.

### Using the ice lever ( 1 )

Push the Ice lever dispenser ( 1 ) gently with your glass. Ice will be released from the dispenser.

You can choose the ice type. (refer to SETTING THE DISPENSER)

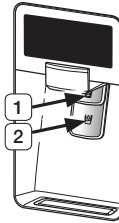


### Using the Water lever ( 2 )

Push the Water lever dispenser ( 2 ) gently with your glass. Water will be released from the dispenser.



Even if you push the water and Ice lever simultaneously, the dispenser operates only the option you selected or pushed first.



### Using the Ice & Water Dispenser together

To get Ice and water, push the Ice lever ( 1 ) first for ice, then move your glass down and press the water dispenser lever ( 2 ) for water.



If you use all the ice at once, you must repeat Steps 2 and 3 on the previous page. However, only wait 8 hours before dispensing the first 4 to 6 ice cubes. This will replenish the ice cubes and ensure maximum ice production.

## USING THE ICE OFF FUNCTION

When you select the Ice Off mode, remove all ice cubes from the bucket. If you are not using the ice dispenser, the ice cubes may clump together. Pull the lock lever forward to remove the bucket. Throw away the ice cubes or clumped ice. Push the bucket back until you hear a click.



Use only the ice maker provided with the refrigerator. The water supply to this refrigerator must only be installed/connected by a suitably qualified person. Connect to a potable water supply only.

To operate the ice maker properly, water pressure of 138 ~ 862Kpa is required. If you have a long vacation or business trip and won't use the water or ice dispensers for a long time:

- Close the water valve. Otherwise, water leakage may occur.
- Remove all food.
- Unplug the refrigerator.
- Wipe excess moisture from inside and leave the doors open. Otherwise, odor and mold may develop.

Do not put your fingers, hands or any other unsuitable objects in the chute or ice-maker bucket.

- It may result in personal injury or material damage.

Never put your finger or any other objects in the dispenser opening.

- It may cause injury.

Do not try to disassemble the ice maker.

Do not wash or spray the ice bucket with water while it is in the refrigerator. Remove it to clean it.

### Water clouding phenomenon



All water provided to the refrigerator flows through the core filter which is an alkaline water filter. In the filtering process, the pressure of the water that has flowed out of the filter is increased, and the water becomes saturated with oxygen and nitrogen. When this water flows out into the air, the pressure plummets and the oxygen and nitrogen get supersaturated, which results in gas bubbles. The water may temporarily look misty or cloudy due to these oxygen bubbles. After a few seconds, the water will look clear.



Please wait 1 second before removing the cup after dispensing water to prevent spills. Do not pull out the lever dispenser after dispensing ice or water. It comes back automatically. Ice is made in cubes. When you select "Crushed", the ice maker grinds the ice cubes into crushed ice.

## CHANGING THE WATER FILTER



To reduce risk of water damage to your property **DO NOT** use generic brands of water filters in your SAMSUNG Refrigerator. **USE ONLY SAMSUNG BRAND WATER FILTER.** SAMSUNG will not be legally responsible for any damage, including, but not limited to property damage caused by water leakage from use of a generic water filter. SAMSUNG Refrigerators are designed to work **ONLY WITH SAMSUNG Water Filter.**

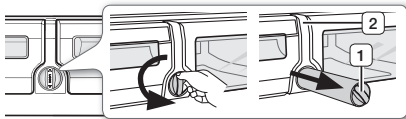
The Water Filter status icon on the Home screen enables you to check the filter current status of the water filter.



(Red)

The Filter icon turns red to let you know when it is time to change your water filter cartridge. To give you time to get a new filter, the red icon comes on just before the capacity of the current filter runs out. Changing the filter on time provides you with the freshest, cleanest water from your refrigerator.

1. Shut off the water supply. Then, turn the water filter ( **1** ) about 1/4 turn, counter-clockwise.
2. Pull the water filter ( **1** ) from the case filter ( **2** ).

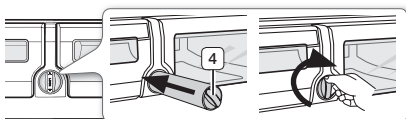


To change the water filter more easily, shut off the water supply valve.

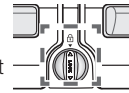
- Sometimes, it is hard to disassemble the water filter because impurities in the water cause it to stick. If you are having difficulties, grip the water filter firmly and pull it hard.
- When you pull the water filter, a little water can leak from the opening. This is normal. To minimize the water leaks, keep the filter cartridge horizontal when you pull it.
- To prevent overflow, empty the water tray filter ( **3** ) and dry around of case filter ( **2** ).



3. Insert the new filter into the filter case ( **4** ).
4. Push the filter, and then turn it clockwise until it locks.



If you are in trouble of inserting the water filter as high pressure of water, shut off the water supply valve.



- The locked symbol should be lined up with the indicator line.
5. When the replacement is done, press and hold the 'Reset the water filter' simultaneously for 3 or more seconds at the center of the screen. (Refer to the "WATER FILTER" part on this manual.)



6. If you turned off the water supply, turn it back on.

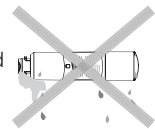


For a replacement water filter, you can visit your local home Improvement center or contact the Samsung Parts distributor. Be sure the replacement water filter has the SAMSUNG logo on the box and on the water filter.

Link : <http://www.samsungparts.com>

### Removing any residual matter inside the water supply line after installing the water filter.

1. Turn ON the main water supply and supply water from water supply line.
2. Run water through the dispenser until the water runs clear (approx. 6 to 7 minutes). This will clean the water supply system and remove air from the lines.
3. Additional flushing may be required in some households.
4. Open the Refrigerator door and make sure there are no water leaks coming from the water filter.



Be sure to flush the dispenser thoroughly, otherwise water may drip from the dispenser. This means that there is still air in the line.

## Reverse Osmosis Water Supply

**IMPORTANT** : The pressure of the water supply coming out of a reverse osmosis system going to the water inlet valve of the refrigerator needs to be between 35 and 120 psi (241 and 827 kPa).

If a reverse osmosis water filtration system is connected to your cold water supply, the water pressure to the reverse osmosis system needs to be a minimum of 40 to 60 psi (276 to 414 kPa.)

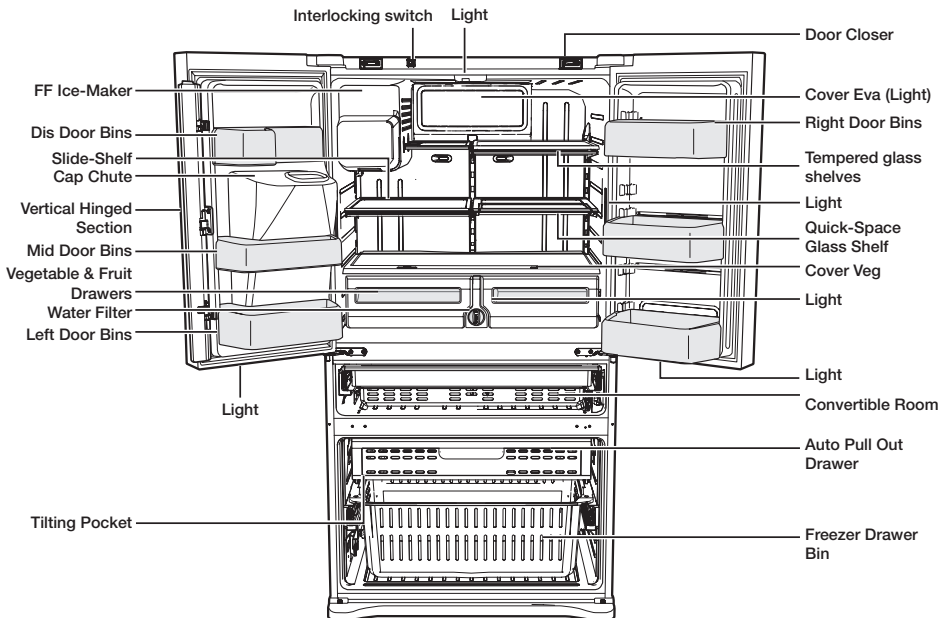
If the water pressure to the reverse osmosis system is less than 40 to 60 psi (276 to 414 kPa):

- Check to see whether the sediment filter in the reverse osmosis system is blocked. Replace the filter if necessary.
- Allow the storage tank on the reverse osmosis system to refill after heavy usage.
- If your refrigerator has a water filter, it may further reduce the water pressure when used in conjunction with a reverse osmosis system. Remove the water filter.

If you have questions about your water pressure, call a licensed, qualified plumber.

## PARTS AND FEATURES

Use this page to become more familiar with the parts and features of the refrigerator.





- When closing the door, make sure the Vertical Hinged Section is in the correct position to avoid scratching the other door. If the Vertical Hinged Section is reversed, put it back to the right position and close the door.

Moisture may appear at times on the Vertical Hinged Section.

The door handle may become loose over time. If this happens, tighten the bolts found on the inside of the door.

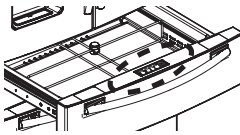
If you close one door with a lot of force, the other door may open.

- When the door opens, the interlock switch automatically turns off the auger motor in the ice maker for safety reasons.

- When the interior or exterior LED lamp has gone out, please contact your service agents.

## USING FLEX ZONE

The Flex Zone is a full-width drawer with an adjustable temperature control. You can use the Flex Zone for large party trays, deli items, wines, pizzas, beverages, or miscellaneous items. There is a temperature sensor which lets you adjust the amount of cold air allowed into the Zone.



The control buttons are located on the cap door center.

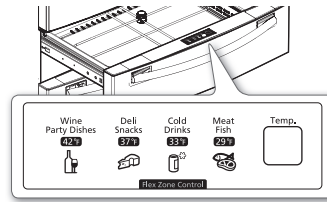
- Press the Temp button repeatedly until your desired mode is lit.
- Each time you press the Temp button, you change the mode in this order: Meat/Fish mode (29°F), Cold Drinks mode (33°F), Deli/Snack (37°F), Wine/Party Dishes (42°F) mode. Initially, the Cold Drinks mode is selected. The refrigerator will adjust the temperature in the Flex Zone automatically to the temperature you selected.
- The Flex Zone Temp. Display may change depending on the number of items inside, where they are located, the ambient temperature, and how often the door is opened.

## Temperature

You can select your Flex Zone temperature from Meat/Fish mode (29°F), Cold Drinks mode (33°F), Deli/Snack (37°F), or Wine/Party Dishes (42°F) mode.

## Selection Button

- When **“Wine/Party Dishes”** is selected, the temperature of Flex Zone will be kept around 42°F (5°C). This feature helps keep food fresh for a long time.



- When **“Deli/Snack”** is selected, the temperature of Flex Zone will be kept around 37°F (3°C). This feature helps keep food fresh for a longer time.
- When **“Cold Drink”** is selected, the temperature of Flex Zone will be kept around 33°F (1°C). This feature also helps keep drinks cold and refreshing.
- When **“Meat/Fish”** is selected, the temperature of Flex Zone will be kept around 29°F (-1°C). This feature also helps keep meat or fish fresh for a longer time.

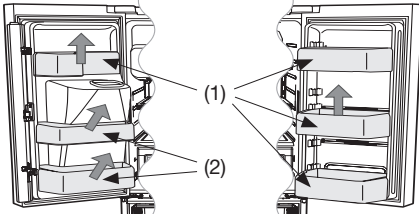
Wine Party Dishes	Deli Snacks	Cold Drinks	Meat Fish
wine	pineapples	bottled water	steaks
cocktails	lemons	juice	cold cuts
cakes	biscuits	soft drinks	bacon
cheeses	potatoes	beer	chili dogs

- When the door opens, the interlock switch automatically turns off the auger motor in the ice maker for safety reasons.

- CAUTION** When the door opens, the interlock switch automatically turns off the auger motor in the ice maker for safety reasons.

## REMOVING THE REFRIGERATOR ACCESSORIES

### 1. Door Bins & Dairy Compartment



#### Door Bins (1)

- To remove - Simply lift the bin up and pull straight out.
- To put back - Slide it in above the desired location and push down until it stops.

#### Door Bins (2)

- To remove - Take the right side of the bin out by lifting it obliquely along the guide and then, take the left side out by pulling it from the door.
- To put back - Slide it into the original location and push down until it sticks.



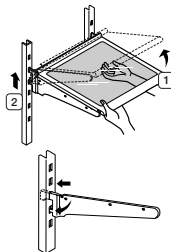
Injury may occur if the door bins are not firmly positioned. Do not allow children to play with bins. Sharp corners of the bins may cause injury.



Do not adjust a bin full of food. Remove the food first. To remove dust, remove the guard and wash in water.

### 2. Tempered Glass shelves

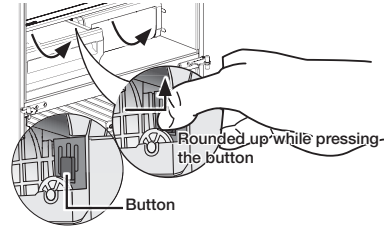
- To remove - Tilt up the front of the shelf in the direction shown (1) and lift it up vertically (2). Pull the shelf out.
- To put back - Tilt the front of the shelf up and guide the shelf hooks into the slots at a desired height. Then, lower the front of the shelf so that the hooks can drop into the slots.



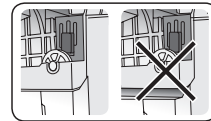
The Tempered Glass shelves are heavy. Use special care when removing them.

### 3. Vegetable & Fruit Drawers

- After pulling out completely the vegetable pan, take it out by lifting up the front and pull it forward.
- To remove the shelf of the vegetable pan, press the button on the left side of the shelf while you are lifting it. Pull it out slowly.

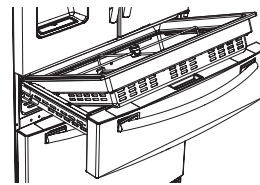


The drawers need to be removed before the glass shelf above them can be lifted out.

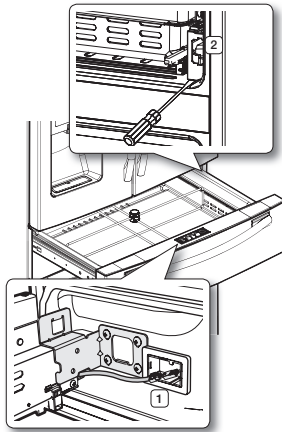


### 4. Flex Zone

- To remove the Flex Zone - Pull the Flex door out to full extension. Lift the Flex Zone up, pulling it to your body with both hands.
- To put the Flex Zone back - Open the Flex door to full extension. Tilt the front of the Flex Zone up, place the back of the Flex Zone onto the rails, and then lower the front until the whole Zone rests on the rails.



When the Flex Zone or LED lighting are not working, check the connectors [(1), (2) shown below] for cracks or leaks.



1. Refer to page 7 for disassembly instructions.
2. Open the cover housing with a flat-blade screwdriver.

## USING THE DOORS

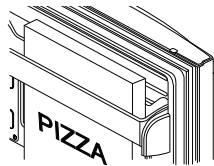
Ensure that the doors close all the way and are securely sealed.

When the refrigerator door is only partially open, it will automatically close.

But, the door will stay open if opened more than the auto close range and you must close it manually.

## USING THE TILTING POCKET

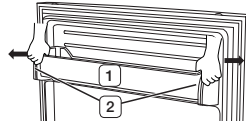
You can use the Tilting Pocket to store a pizza up to 16 inches wide if you place it as shown in the illustration.



## REMOVING THE FREEZER ACCESSORIES

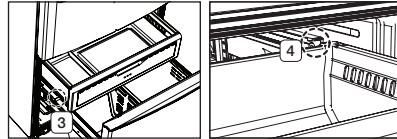
1. Tilting Pocket
  - To remove - Remove the tilting pocket ( 1 ) by pulling both support guards ( 2 ) aside. Take out both support guards by pulling them aside.

- To put back - Hook the ends of the tilting pocket ( 1 ) onto the support guards ( 2 ) and push down until they lock into place.



### 2. Super Extended Drawer

- To remove - Pull the drawer out to full extension. Tilt up the rear of the drawer and lift straight out.
- To put back - Place the drawer onto the rails ( 4 ) by tilting it up. Lower the drawer into place until it is horizontal and slide the drawer ( 3 ) in.



### 3. Freezer Drawer

- To remove the freezer drawer - Pull the freezer drawer out fully. Tilt up the rear of the bin and lift it out to remove.
- To put the freezer drawer back - Place the bin into the rail assembly.



Do not allow babies or children to go inside the freezer drawer.

They could damage the refrigerator and seriously injure themselves.

Do not sit on the freezer door.

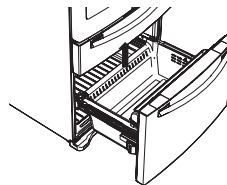
The door may break. Do not allow children to climb into the freezer drawer.



Do not remove the divider.



If trapped inside, children may get injured or suffocate to death.



## FOOD STORAGE TIPS

Foods	Refrigerator	Freezer	Storage Tips	
<b>DAIRY PRODUCTS</b>				
Butter	2-3 Weeks	6-9 Months	Wrap or cover tightly.	
Milk	1-2 Weeks	Not recommended	Check date code. Most milk and similar products are sold in date-coded cartons that indicate a product's peak freshness. Re-seal with cap or wrap tightly. Do not return unused portions to original container.	
Cream Cheese, cheese food, and cheese spread	2-4 Weeks	Not recommended		
Hard Cheese (unopened)	3-4 Months	6 Months		
Hard Cheese (opened)	2 Months	Not recommended		
Cottage Cheese	10-15 Days	Not recommended		
Cream	7-10 Days	2 Months	Check date code. Most yogurt, creams, and similar products are sold in date-coded cartons that indicate a product's peak freshness. Re-seal or cover tightly. Do not return unused portions to original container.	
Sour Cream	2 Weeks	Not recommended		
Cream Dips (opened)	1 Week	Not recommended		
Yogurt	10-14 Days	Not recommended		
Frozen Yogurt	na	2 Months	Check date code. Keep covered.	
<b>EGGS</b>				
Eggs (uncooked)	3-4 Weeks	Not recommended	Check date code. Store eggs in coldest part of refrigerator and in their original container.	
Eggs (cooked)	1 Week	Not recommended	Store in covered container	
Leftover egg dishes	3-4 Days	Not recommended	Store in covered container	
<b>FRESH FRUITS</b>				
Apples	1 Month	Not recommended	If storing in refrigerator, do not wash fruit before storing. Store in moisture resistant bags or containers. Wrap cut fruits. Some fruits darken when refrigerated.	
Bananas	2-4 Days	Not recommended		
Peaches, Melons, Pears, Avocados	3-5 Days	Not recommended		
Berries and Cherries	2-3 Days	12 Months		
Apricots	3-5 Days	Not recommended		
Grapes	2-5 Days	na		
Pineapple (un-cut)	2-3 Days	Not recommended		
Pineapple (cut)	5-7 Days	6-12 Months		
Citrus	1-2 Weeks	Not recommended		Store uncovered.
Juice	6 Days	Not recommended		Check date code and re-seal in original container. Do not return unused portions to original container.
Frozen Juice	Thawing only	12 Months	Check date code. Do not re-freeze.	

Foods	Refrigerator	Freezer	Storage Tips
<b>FISH AND SHELLFISH</b>			
Fish			
Fatty Fish (mackerel, trout, salmon)	1-2 Days	2-3 Months	Keep in original wrapper and store in coldest part of refrigerator. Package in vapor-proof and moisture proof wrap for freezer. Freeze at 0°F. Thaw in refrigerator or check date code. Freeze in original packaging.
Lean Fish (cod, flounder, etc)	1-2 Days	6 Months	
Frozen or Breaded	na	3 Months	
Shellfish			
Shrimp (uncooked)	1-2 Days	12 Months	To freeze, package in vapor-proof and moisture-proof container.
Crab	3-5 Days	10 Months	
Cooked Fish or Shellfish	2-3 Days	3 Months	
<b>MEAT</b>			
Fresh, Uncooked			
Chops	2-4 Days	6-12 Months	Check date code for use. Store in coldest part of refrigerator in original packaging. Package in moisture-proof and vapor-proof container for freezing. Recommended refrigerator temperature 33°F to 36°F and freezer temperature 0°F to 2°F
Ground	1 Day	3-4 Months	
Roast	2-4 Days	6-12 Months	
Bacon	1-2 Weeks	1-2 Months	
Sausage	1-2 Days	1-2 Months	
Steak	2-4 Days	6-9 Months	
Poultry	1 Day	12 Months	
Lunch meat	3-5 Days	1 Month	
Cooked			
Meat	2-3 Days	2-3 Months	Check date code for use. Store in coldest part of refrigerator in original packaging. Package in moisture-proof and vapor-proof container for freezing.
Poultry	2-3 Days	4-5 Months	
Ham	1-2 weeks	1-2 Months	

### Sources:

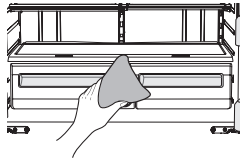
American Meat Institute Foundation. 1994. Yellow pages: answers to predictable questions consumers ask about meat and poultry. American Meat Institute Food Marketing Institute. 1999. The food keeper. Food Marketing Institute, Washington, D.C. Freeland-Graves, J.H. and G.C. Peckham. 1996. Foundations of food preparation, 6th ed. Prentice-Hall, Inc. Englewood Cliffs, NJ. Hillers, V.N. 1993. Storing foods at home. Washington State University Cooperative Extension, Pullman, WA. Publ. EB 1205. National Restaurant Association. 2001. Be cool-chill out! Refrigerate promptly. National Restaurant Association Education Foundation's International Food Safety Council, Washington, D.C. USDA. 1997. Basics for handling food safely. U.S. Department of Agriculture, Food Safety and Inspection Service, Washington, D.C.

## CLEANING THE REFRIGERATOR

Caring for your Samsung French Door Refrigerator prolongs the life of your appliance and helps keep the refrigerator free of odor and germs.

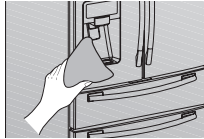
### Cleaning the Interior

Clean the inside walls and accessories with a mild detergent and then wipe dry with a soft cloth. You can remove the drawers and shelves for a more thorough cleaning. Just make sure to dry drawers and shelves before putting them back into place.




### Cleaning the Exterior


Wipe the control panel and digital display with a damp, clean, soft cloth. Do not spray water directly on the surface of the refrigerator.




The doors, handles and cabinet surfaces should be cleaned with a mild detergent and then wiped dry with a soft cloth.

To keep your appliance looking its best, polish the exterior once or twice a year.

 Do not spray water directly on the refrigerator.


 Do not use benzene, thinner, or Clorox for cleaning. They may damage the surface of the appliance and may cause a fire.

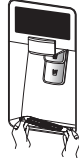
 Printed letters on the display may be erased if a stainless cleaner is applied directly to the area where the letters are printed.



### Cleaning the Ice / Water Dispenser

Push down one end of the tray dispenser and remove it. Wipe the Ice / Water Dispenser with a clean, soft cloth.

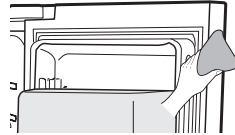
 When you use the crushed ice selection from the dispenser, some residual ice chips may start to collect in the ice chute. To prevent that residual ice from melting and running out of the chute, you should clean out the residual ice when you see it start to collect in the ice chute.




### Cleaning the Rubber door seals

If the rubber door seals are dirty, the doors may not close properly, and the refrigerator will not operate efficiently. Keep the door seals free of dust or stains by cleaning the doors with a mild detergent and damp cloth.

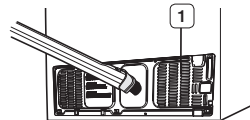
Wipe dry with a clean, soft cloth.




 Do not clean the refrigerator with benzene, thinner, or car detergent due to risk of fire.

### Cleaning the rear side of the refrigerator

To keep cords and exposed parts free of dust and dirt accumulation. Vacuum the rear side of the appliance once or twice a year.



 Do not remove the back cover ( 1 ). You could suffer an electric shock.

# troubleshooting

PROBLEM	SOLUTION
<b>The refrigerator does not work at all or it does not chill sufficiently.</b>	<ul style="list-style-type: none"> <li>• Check that the power plug is properly connected.</li> <li>• Is the temperature control on the display panel set to the correct temperature? Try setting it to a lower temperature.</li> <li>• Is the refrigerator in direct sunlight or located too near a heat source?</li> <li>• Is the back of the refrigerator too close to the wall and therefore keeping air from circulating?</li> </ul>
<b>Food in the fridge is frozen.</b>	<ul style="list-style-type: none"> <li>• Is the temperature control on the display panel set to the correct temperature? Try setting it to a warmer temperature.</li> <li>• Is the temperature in the room very low?</li> <li>• Did you store food with a high water content in the coldest part of the fridge?</li> </ul>
<b>You hear unusual noises or sounds.</b>	<ul style="list-style-type: none"> <li>• Check that the refrigerator is level and stable.</li> <li>• Is the back of the refrigerator too close to the wall and therefore keeping air from circulating?</li> <li>• Was anything dropped behind or under the refrigerator?</li> <li>• If you hear a "ticking" sound from inside the refrigerator, this is normal. It occurs because various parts contract or expand in response to temperature changes in the refrigerator interior.</li> </ul>
<b>The front corners of the appliance are hot and condensation is occurring.</b>	<ul style="list-style-type: none"> <li>• Some heat is normal as anti-condensators are installed in the front corners of the refrigerator to prevent condensation.</li> <li>• Is the refrigerator door ajar? Condensation can occur when you leave the door open for a long time.</li> </ul>
<b>Ice is not dispensing.</b>	<ul style="list-style-type: none"> <li>• Did you wait for 12 hours after installation of the water supply line before making ice?</li> <li>• Is the water line connected and the shut-off valve open?</li> <li>• Did you manually stop the ice making function? Make sure Ice Type is set to Cubed or Crushed.</li> <li>• Are there ice cubes frozen together in the ice maker bucket?</li> <li>• Is the freezer temperature too warm? Try setting the freezer temperature lower.</li> </ul>
<b>You can hear water bubbling in the refrigerator.</b>	<ul style="list-style-type: none"> <li>• This is normal. The bubbling comes from the refrigerant liquid circulating through the refrigerator.</li> </ul>
<b>There is a bad smell in the refrigerator.</b>	<ul style="list-style-type: none"> <li>• Has a food item spoiled?</li> <li>• Make sure that strong smelling food (for example, fish) is wrapped so that it is airtight.</li> <li>• Clean out your freezer periodically and throw away any spoiled or suspect food.</li> </ul>
<b>Frost forms on the walls of the freezer.</b>	<ul style="list-style-type: none"> <li>• Is the air vent blocked? Remove any obstructions so air can circulate freely.</li> <li>• Allow sufficient space between the foods stored for efficient air circulation.</li> <li>• Is the freezer door closed properly?</li> </ul>
<b>Water dispenser is not functioning.</b>	<ul style="list-style-type: none"> <li>• Is the water line connected and the shut-off valve open?</li> <li>• Has the water supply line tubing been crushed or kinked? Make sure the tubing is free and clear of any obstruction.</li> <li>• Is the water tank frozen because the refrigerator temperature is too low? Try selecting a warmer setting on the main display panel.</li> </ul>



PROBLEM	SOLUTION
<b>Display does not work!</b>	<ul style="list-style-type: none"> <li>• Press the Reset button over one second to reset the memory. With this, the user information is not to be reset.</li> </ul>
<b>Photos not showing with a memory card connected</b>	<ul style="list-style-type: none"> <li>• If the "A SD/MMC card is connected" messages do not appear on the screen, check if the memory type is SD / SDHC / MMC / HS MMC.</li> <li>• Check if there are photos or images stored in the memory card.</li> <li>• Check if the images in the memory card are JPEG (JPG) types.</li> </ul>
<b>The LCD screen turns off frequently.</b>	<ul style="list-style-type: none"> <li>• This is a power-saving function and it is normal.</li> <li>• At the Settings-Display, the Screensaver Running Time can be set.</li> </ul>
<b>There is an after image or an edge line left on the screen.</b>	<ul style="list-style-type: none"> <li>• Still images can cause permanent damage to the LCD screen. When you select Screensavers, select a number of themes so the image changes frequently. NOTE : Defects caused by this are not be covered by the factory warranty.</li> </ul>
<b>The input point of the touch screen is not correct.</b>	<ul style="list-style-type: none"> <li>• Run the Touch Screen Calibration function at the Settings.</li> </ul>
<b>There is no wireless AP detected.</b>	<ul style="list-style-type: none"> <li>• Check if the power for the wireless AP is on.</li> <li>• Check if the wireless AP supports IEEE802.11b/g/n.</li> <li>• If the wireless AP is located away from the Fridge, move the wireless AP closer to the Fridge and check if it is detected.</li> <li>• Turn the power of both the Wireless AP and the Fridge off and on.</li> </ul>
<b>It is not able to connect to the wireless AP.</b>	<ul style="list-style-type: none"> <li>• Check if the wireless AP supports IEEE802.11b/g/n.</li> <li>• Check the status of the internet connection of the wireless AP.</li> <li>• Check if the current cost rate plan for the internet covers the wireless network connection. If it does, check how many connections are allowed.</li> <li>• Your Refrigerator may not be able to connect to the Internet because your ISP has permanently registered the MAC address (a unique identifying number) of your PC or modem, which it then authenticates each time you connect to the Internet as a way of preventing unauthorized access. As your Refrigerator has a different MAC address, your ISP can not authenticate its MAC address, and your Refrigerator can not connect. To resolve this problem, ask your ISP about the procedures required to connect devices other than a PC (such as your Refrigerator) to the Internet. (To find the MAC address of your Fridge, touch Settings ---&gt;WiFi Networks, and then look on the bottom of the screen that lists the available network connections.)</li> <li>• Turn the power of both the Wireless AP and the Fridge off and on.</li> </ul>
<b>Can't remember the password for the wireless AP connection.</b>	<ul style="list-style-type: none"> <li>• Refer to the wireless AP manual and reset the password.</li> </ul>

PROBLEM	SOLUTION
<p><b>Functions using the wireless network (Wi-Fi) do not work.</b></p>	<ul style="list-style-type: none"> <li>• Functions using the wireless network (Wi-Fi) such as Epicurious, Calendar, WeatherBug, AP News, Pandora and Twitter can be used only if the refrigerator is connected to your wireless network (Wi-Fi).</li> <li>• If there are any other devices connected to the wireless network, please check the connection status of the devices.</li> <li>• Because these services depend on data downloaded from the internet, the information updates can be delayed or cut depending on the status of the internet connection.</li> <li>• Turn the power of both the Wireless AP and the Fridge off and on.</li> </ul>
<p><b>Can't connect to the external devices being detected.</b></p>	<ul style="list-style-type: none"> <li>• If the network connection of an external device the Fridge detects was shut down abnormally (by a power failure or by moving out of range, etc), the device's network information will remain on the network list (as stipulated by DLNA specifications), but its connection will not be available.</li> <li>• Select the Photos function - All Share, and then search for the external devices again.</li> </ul>
<p><b>After turn on the power, is possible to operate only the dispenser selection button.</b></p>	<ul style="list-style-type: none"> <li>• Click the "Dispenser OK" button which is at the bottom of display . If the ""Dispenser OK" button is changed to "Complete", turn the power off and on again. It is correct to show the "Time Zone Setting screen".</li> </ul>

# warranty

---

## WARRANTY ON SAMSUNG REFRIGERATOR

---

### LIMITED WARRANTY TO ORIGINAL PURCHASER

This Samsung brand product, as supplied and distributed by Samsung Electronics America, Inc. (Samsung) and delivered new, in the original carton to the original consumer purchaser, is warranted by Samsung against manufacturing defects in materials and workmanship for a limited warranty period of:

**One (1) year Parts and Labor on Refrigerator**

**Five (5) years Parts and Labor on sealed Refrigeration system only\***

(\*Compressor, evaporator, condenser, drier, connecting tubing)

This limited warranty begins on the original date of purchase, and is valid only on products purchased and used in the United States. To receive warranty service, the purchaser must contact Samsung for problem determination and service procedures. Warranty service can only be performed by a Samsung authorized service center. The original dated bill of sale must be presented upon request as proof of purchase to Samsung or Samsung authorized service center.

Samsung will repair or replace any part found to be defective, at our option and at no charge as stipulated herein, with new or reconditioned parts during the limited warranty period specified above. All replaced parts and products become the property of Samsung and must be returned to Samsung. Replacement parts and products assume the remaining original warranty, or ninety (90) days, whichever is longer.

In-home service will be provided during the warranty labor period subject to availability within the contiguous United States. In-home service is not available in all areas. To receive in-home service, the product must be unobstructed and accessible from floor level to service personnel. If during in-home service repair cannot be completed, it may be necessary to remove, repair and return the product. If in-home service is unavailable, Samsung may elect, at our option, to provide for transportation of our choice to and from a Samsung authorized service center. Otherwise, transportation to and from the Samsung authorized service center is the responsibility of the purchaser.

This limited warranty covers manufacturing defects in materials and workmanship encountered in normal, noncommercial use of this product, and shall not apply to the following, including, but not limited to: damage which occurs in shipment; delivery and installation; applications and uses for which this product was not intended; altered product or serial numbers; cosmetic damage or exterior finish; accidents, abuse, neglect, fire, water, lightning or other acts of nature; use of products, equipment, systems, utilities, services, parts, supplies, accessories, applications, installations, repairs, external plumbing and leaks, external wiring, circuit breakers, fuses or connectors not supplied and authorized by Samsung, or which damage this product or result in service problems; incorrect electrical line voltage, fluctuations and surges; customer adjustments and failure to follow operating instructions, cleaning, maintenance and environmental instructions that are covered and prescribed in the instruction book; loss of food due to spoilage; consumable items including filters and light.

THERE ARE NO EXPRESS WARRANTIES OTHER THAN THOSE LISTED AND DESCRIBED ABOVE, AND NO WARRANTIES WHETHER EXPRESS OR IMPLIED, INCLUDING, BUT NOT LIMITED TO, ANY IMPLIED WARRANTIES OF MERCHANTABILITY OR FITNESS FOR A PARTICULAR PURPOSE, SHALL APPLY AFTER THE EXPRESS WARRANTY PERIODS STATED ABOVE, AND NO OTHER EXPRESS WARRANTY OR GUARANTY GIVEN BY ANY PERSON, FIRM OR CORPORATION WITH RESPECT TO THIS PRODUCT SHALL BE BINDING ON SAMSUNG. SAMSUNG SHALL NOT BE LIABLE FOR LOSS OF REVENUE OR PROFITS, FAILURE TO REALIZE SAVINGS OR OTHER BENEFITS, OR ANY OTHER SPECIAL, INCIDENTAL OR CONSEQUENTIAL DAMAGES CAUSED BY THE USE, MISUSE OR INABILITY TO USE THIS PRODUCT, REGARDLESS OF THE LEGAL THEORY ON WHICH THE CLAIM IS BASED, AND EVEN IF SAMSUNG HAS BEEN ADVISED OF THE POSSIBILITY OF SUCH DAMAGES. NOR SHALL RECOVERY OF ANY KIND AGAINST SAMSUNG BE GREATER IN AMOUNT THAN THE PURCHASE PRICE OF THE PRODUCT SOLD BY SAMSUNG AND CAUSING THE ALLEGED DAMAGE. WITHOUT LIMITING THE FOREGOING, PURCHASER ASSUMES ALL RISK AND LIABILITY FOR LOSS, DAMAGE OR INJURY TO PURCHASER AND PURCHASER'S PROPERTY AND TO OTHERS AND THEIR PROPERTY ARISING OUT OF THE USE, MISUSE OR INABILITY TO USE THIS PRODUCT SOLD BY SAMSUNG NOT CAUSED DIRECTLY BY THE NEGLIGENCE OF SAMSUNG. THIS LIMITED WARRANTY SHALL NOT EXTEND TO ANYONE OTHER THAN THE ORIGINAL PURCHASER OF THIS PRODUCT, IS NONTRANSFERABLE AND STATES YOUR EXCLUSIVE REMEDY.

Some states do not allow limitations on how long an implied warranty lasts, or the exclusion or limitation of incidental or consequential damages, so the above limitations or exclusions may not apply to you. This warranty

gives you specific legal rights, and you may also have other rights, which vary from state to state.

To obtain warranty service, please contact Samsung at:

#### **SAMSUNG CUSTOMER CARE CENTER**

Samsung Electronics America, Inc. 85 Challenger Road Ridgefield Park, NJ 07660

1-800-SAMSUNG (1-800-726-7864) and [www.samsung.com](http://www.samsung.com)



Scan this with your smartphone

Scan the QR code\* or visit [www.samsung.com/spsn](http://www.samsung.com/spsn) to view our helpful How-to Videos and Live Shows

- Requires reader to be installed on your smartphone

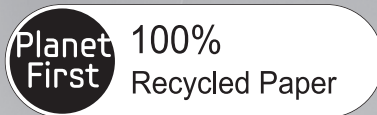
QUESTIONS OR COMMENTS?

COUNTRY	CALL	OR VISIT US ONLINE AT	WRITE
U.S	800-SAMSUNG (800-726-7864)	<a href="http://www.samsung.com">www.samsung.com</a>	Samsung Electronics America, Inc. 85 Challenger Road Ridgefield Park, NJ 07660
CANADA	800-SAMSUNG (800-726-7864)	<a href="http://www.samsung.com/ca">www.samsung.com/ca</a>	Samsung Electronics Canada Inc. Customer Service, 55 Standish Court Mississauga, Ontario L5R 4B2 Canada

RF4289HA



# Refrigerador manual del usuario



Este manual ha sido elaborado con papel 100% reciclado.

Español

## Imagine las posibilidades

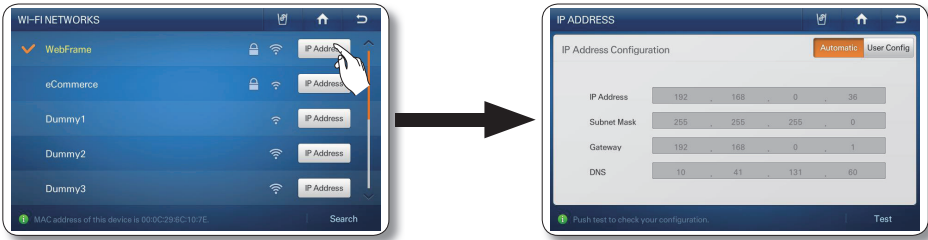
Gracias por adquirir un producto Samsung.  
Para recibir un servicio más completo o accesorios,  
registre su producto o comuníquese con  
[www.samsung.com/register](http://www.samsung.com/register)  
1-800-SAMSUNG (726-7864)



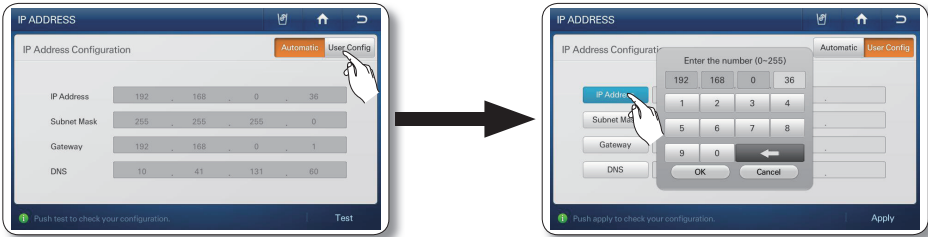
Electrodoméstico independiente



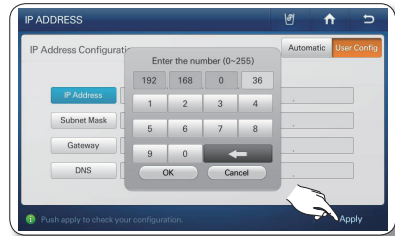
- Una vez conectado el refrigerador a su red, puede seleccionar el botón [IP Address] (Dirección de ip) en la pantalla de las redes Wi-Fi para ver los valores actuales de la dirección IP y de la puerta de enlace.



- Si necesita ingresar la dirección IP, la máscara de subred, la puerta de enlace y DNS manualmente, presione el botón [User Config] (Configuración del usuario) en la pantalla de Dirección IP. Luego seleccione los botones [IP Address] (Dirección IP), [Subnet Mask] (Máscara de subred), [Gateway], y [DNS] en ese orden y, utilizando el teclado numérico, ingrese los valores adecuados. Cuando termine con cada ingreso, seleccione el botón [OK] botón en el teclado.



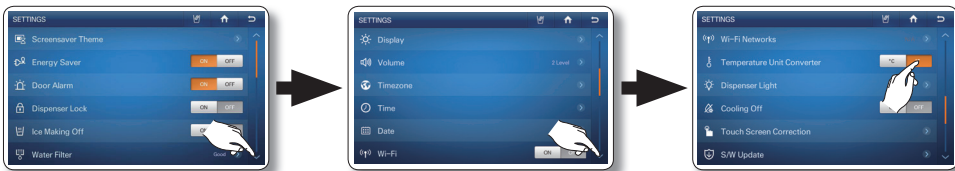
- Una vez ingresados los valores para los cuatro parámetros, presione el botón [Apply] (Aplicar).



## CONVERTIDOR DE LA UNIDAD DE TEMPERATURA

Le permite ajustar el visor de temperatura a Fahrenheit o Centígrados. La unidad seleccionada se aplica a la temperatura establecida en el Congelador/Refrigerador y a la temperatura que aparece en la función Weather (Clima).


- Presione el botón en el ángulo inferior derecho de la lista de ajustes.
- Seleccione el botón C ó F en el convertidor de temperaturas en la lista de ajustes.

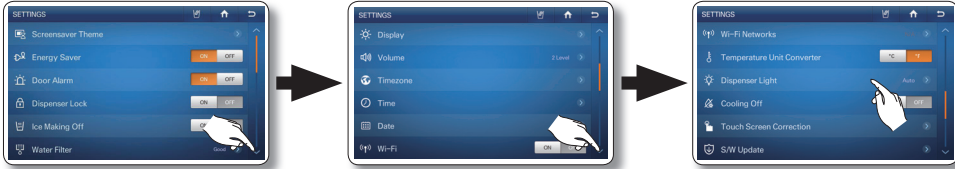




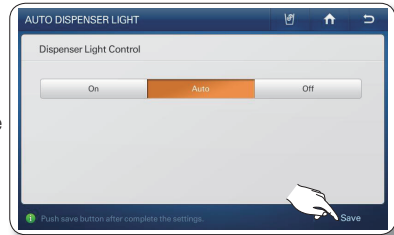
## LUZ DEL DISPENSADOR

Le permite ajustar el funcionamiento de la luz del dispensador.

1. Presione el botón  en el ángulo inferior derecho de la lista de ajustes.
2. Seleccione [Dispenser Light] (Luz del dispensador) en la lista de ajustes.



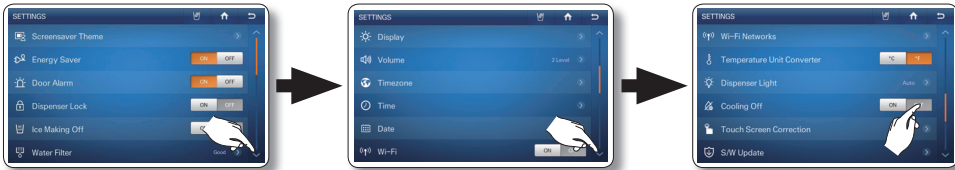
3. Seleccione el estado deseado de la luz del dispensador, y luego presione el botón [Save] (Guardar).
  - On (Encendido): La luz del dispensador está siempre encendida.
  - Auto (Automático): La luz del dispensador se enciende al utilizar el dispensador. Y al soltar la palanca del dispensador, la luz se apaga en 5 segundos.
  - Off (Apagado): La luz del dispensador no se enciende al utilizar el dispensador.



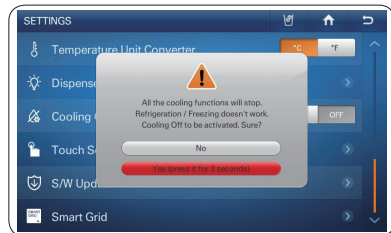
## ENFRIAMIENTO DESACTIVADO

La función Cooling Off (Enfriamiento desactivado) impide el enfriamiento de los compartimentos del congelador y del refrigerador, pero no corta el suministro eléctrico al refrigerador. Esta función sólo se utiliza para hacer demostraciones de modelos de refrigerador en salones de exposición.

1. Presione el botón  en el ángulo inferior derecho de la lista de ajustes.




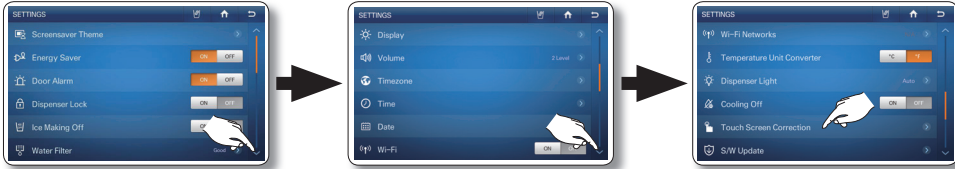
2. Seleccione los botones ON (Encendido) u OFF (Apagado) del Cooling Off (Enfriamiento desactivado) en la lista de ajustes.
  - Si selecciona Cooling Off ON (Encender Enfriamiento desactivado), la pantalla de inicio mostrará "OFF" en la temperatura del congelador/refrigerador y las funciones del compresor del refrigerador se desactivan. (El refrigerador y el congelador no enfrían).
3. Si selecciona el botón [ON] (Encendido), aparece el siguiente mensaje.
4. Presione el botón [Yes] (Sí) durante más de 3 segundos para confirmar.



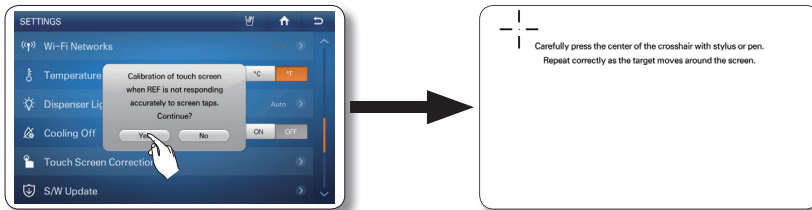
## CORRECCIÓN DE LA PANTALLA TÁCTIL

Puede calibrar el punto de contacto para satisfacer mejor sus necesidades. Para ajustar el punto de contacto en la pantalla táctil:

1. Presione el botón  en el ángulo inferior derecho de la lista de ajustes.
2. Seleccione [Touch Screen Correction] (Corrección de la pantalla táctil) en la lista de ajustes.



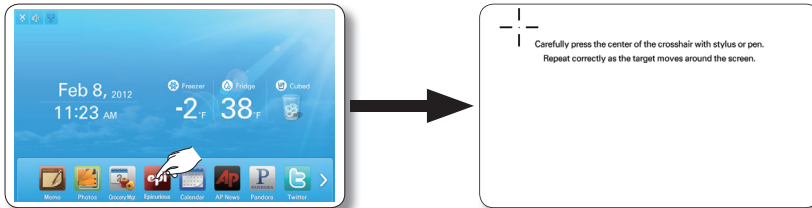
3. Presione el botón [Yes] (Sí). Aparece una pantalla con instrucciones acerca del puntero en la parte superior.
4. Presione ligeramente el centro del signo "+". Repita este movimiento a medida que el signo "+" se desplaza por la pantalla.



- Si no se presiona el centro del signo [+] correctamente, la cruz aparece varias veces.


Si no puede ejecutar la función de Touch Screen Correction (Corrección de la pantalla táctil) en los ajustes porque el punto de ingreso de la pantalla táctil es incorrecto:

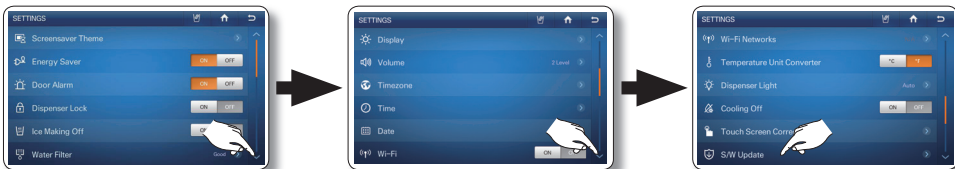
1. Presione y mantenga presionado el ícono de Epicurious en la pantalla de inicio durante 5 segundos. Esto lanzará la función de calibración de pantalla seleccionada.
2. La pantalla mostrará una serie de íconos cruzados. Presione el centro exacto de cada ícono cruzado a medida que aparece en la pantalla.



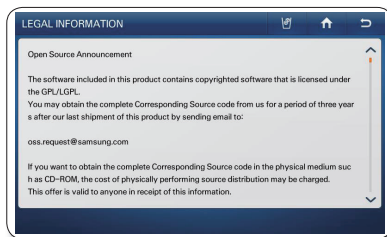
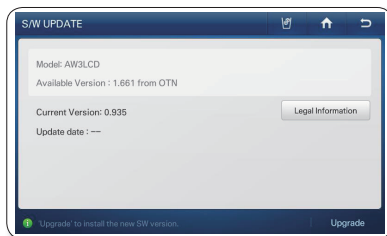
## ACTUALIZACIÓN DE SOFTWARE

Le permite controlar la versión actual del software y actualizarlo si hay una nueva versión cuando esté disponible.

1. Presione el botón  en el ángulo inferior derecho de la lista de ajustes.
2. Seleccione [S/W Update] (Actualización de software) en la lista de ajustes.



- La actualización del software se proporciona a través de la red inalámbrica. Cuando hay software actualizado disponible, se activa el botón de [Upgrade] (Actualizar) en el ángulo inferior derecho. Cuando presiona el botón [Upgrade] (Actualizar), la actualización se inicia casi inmediatamente (en alrededor de 10 segundos). Cuando finaliza la actualización, aparece el mensaje “Upgrade completed” (Actualización completa) en la pantalla y luego presione el botón [Reboot] (Reiniciar) en el mensaje de “Upgrade completed”.
- Aviso de licencia de código abierto - Este producto utiliza software de código abierto. Las licencias de código abierto están disponibles en el menú del producto. Presione el botón [Legal Information] (Información legal) para ver la información detallada.




## SMART GRID

Aunque Smart Grid actualmente no está disponible en Estados Unidos, hemos incorporado la función Smart Grid al refrigerador con la esperanza de que esté disponible en un futuro próximo. La función Smart Grid le permite acceder a la configuración de Smart Grid y obtener información sobre las funciones de Smart Grid. Si su compañía de servicio eléctrico proporciona el servicio Smart Grid después de haber instalado el refrigerador, puede implementar la función Smart Grid siguiendo estos pasos:

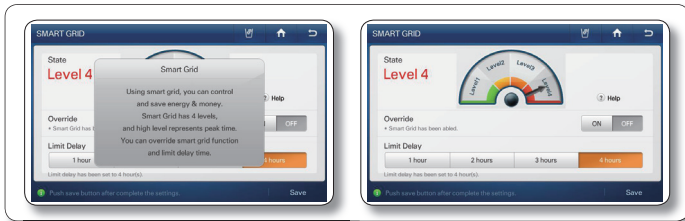
- Solicite a su compañía de servicio eléctrico si instaló la puerta de enlace, el medidor inteligente y otro equipamiento necesario para Smart Grid.
- Obtenga e instale el módem Smart Grid para acceder al servicio. (Se vende o se proporciona por separado.)
- Si su compañía de servicio eléctrico ya instaló el equipamiento necesario y instaló el módem Smart Grid, vea si la pantalla del Servicio Smart Grid aparece cuando selecciona Smart Grid en la pantalla de configuración.
- Si no aparece la pantalla del Servicio Smart Grid, contacte con el Centro de Servicio de Samsung Electronics para obtener ayuda.

## Cómo ver el nivel Smart Grid

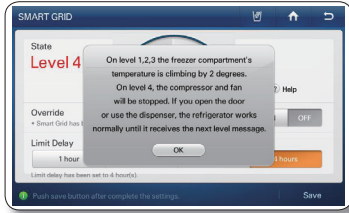
1. Presione el botón  en el ángulo inferior derecho de la lista de ajustes.
2. Seleccione Smart Grid en la lista de ajustes.



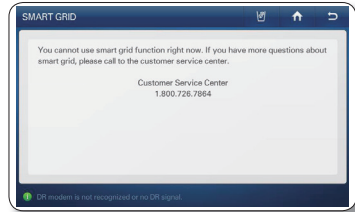
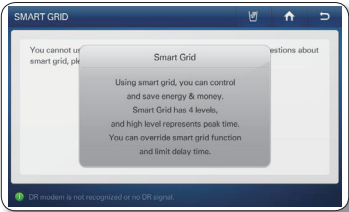
3. Cuando el módem Smart Grid está conectado, puede verificar el nivel-DR recibido de la compañía de servicio eléctrico. El nivel-DR (respuesta a la demanda) se refiere al grado al cual la compañía esta administrando su consumo de electricidad.




4. Si selecciona el botón para cada nivel o el botón [Help] (Ayuda), puede ver información acerca de la función Smart Grid. El nivel superior significa hora pico más alta que los niveles más bajos.



-  Si el módem no está conectado, aparece el siguiente mensaje:

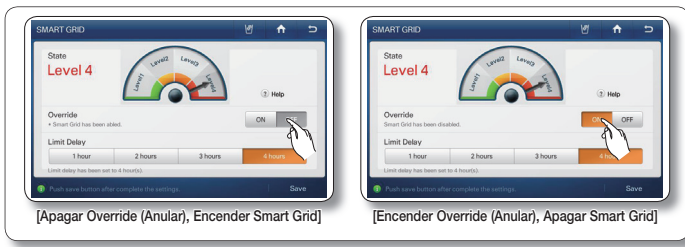


### Cómo anular el control Smart Grid

1. Presione el botón  en el ángulo inferior derecho de la lista de ajustes.
2. Seleccione Smart Grid en la lista de ajustes.



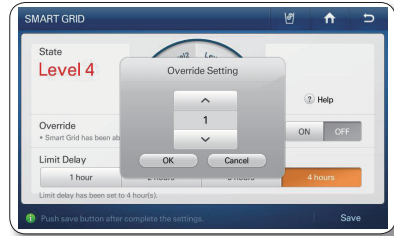
3. Si quiere que su refrigerador funcione de acuerdo con el nivel DR (o Smart Grid), seleccione el botón "Off" (Apagado) de Override (Anular). Si quiere que su refrigerador funcione independientemente del nivel DR (o Smart Grid), seleccione el botón "On" (Encendido) de Override (Anular).



[Apagar Override (Anular), Encender Smart Grid]

[Encender Override (Anular), Apagar Smart Grid]

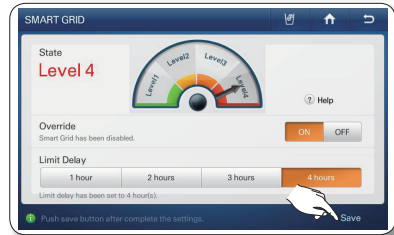
4. Puede establecer el tiempo de Override (Anular) de 1 a 24 horas. Una vez establecido el tiempo, la función Override (Anular) se apaga y se inicia el control Smart Grid. Si selecciona "Permanently" (Permanentemente), la función Override (Anular) opera continuamente hasta que apaga la función Override (Anular) o establece un tiempo.




5. Presione el botón [Save] (Guardar).



- Si "Permanently" (Permanentemente) no se desactiva, la función "Override" (Anular) operará constantemente.
- Si cree que la temperatura del refrigerador es demasiado alta, es necesario utilizar la función "Override" (Anular).
- Si cree que no hay suficiente hielo, es necesario utilizar la función "Override" (Anular).

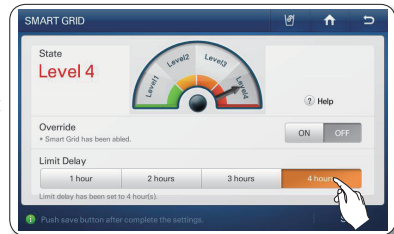


## Cómo seleccionar el tiempo de demora límite en Smart Grid

1. Presione el botón  en el ángulo inferior derecho de la lista de ajustes.
2. Seleccione Smart Grid en la lista de ajustes.



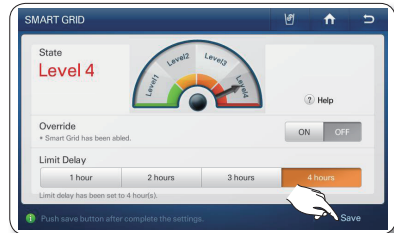
3. Seleccione "Limit Delay Time" (Tiempo de demora límite) de 1 hora a 4 horas. El tiempo de demora límite le permite establecer el tiempo máximo durante el cual funciona el control Smart Grid.



4. Presione el botón [Save] (Guardar).



- Si no selecciona la opción "Limit Delay Time" (Tiempo de demora límite), Smart Grid funciona con la opción de 4 horas por defecto.



## CÓMO UTILIZAR EL DISPENSADOR

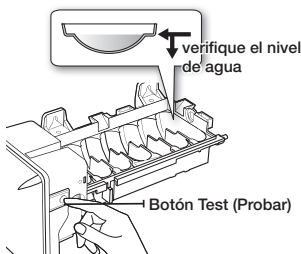
Presione sobre el estado del dispensador en la pantalla de inicio para seleccionar el tipo de dispensador que desea. Coloque el vaso debajo del dispensador de hielo y empuje con suavidad contra la palanca del dispensador. Asegúrese de que el vaso esté alineado con el dispensador para impedir que se caiga el hielo. Cuando selecciona el modo de hielo Cubed (En cubos) después de utilizar el modo de hielo Crushed (Triturado), puede producirse una pequeña cantidad de hielo triturado residual.



**PRECAUCIÓN** Espere 2 segundos antes de retirar el vaso del dispensador para evitar derrames.

Si se abre la puerta del refrigerador, el dispensador no funciona.

- No jale de la palanca. Se podría dañar o romper el resorte de la palanca.
- Para limpiar el cajón/cubeta de hielo, utilice un detergente suave, enjuague y seque bien. No utilice limpiadores ni solventes abrasivos.



- Si no llegara a salir el hielo, extraiga la cubeta y presione el botón Test (Probar) ubicado a la derecha de la fábrica de hielo.
- No presione el botón Test (Probar) continuamente cuando la charola está llena de hielo o agua. El agua se puede desbordar o el hielo puede atascar la cubeta.

- Cuando seleccione el botón Test (Probar), escuchará el repique del refrigerador (talán, talán). Cuando escuche el sonido, suelte el botón [Test] (Probar).
- Se escuchará automáticamente un sonido que indica que la máquina de hielo está funcionando correctamente.

**PRECAUCIÓN** En caso de corte de energía, los cubos de hielo pueden derretirse y luego congelarse cuando vuelve la energía, provocando que el dispensador deje de funcionar. Para impedir que esto suceda, después de un corte de energía, extraiga la cubeta de hielo y tire el hielo y el agua residual.

**PRECAUCIÓN** Después de haber eliminado el hielo de la cubeta, deberá presionar la palanca del dispensador una vez con la función de hielo CUBED (En cubos) o CRUSHED (Triturado) encendida.



La fábrica de hielo producirá nuevo hielo más rápido cuando vuelva a colocar la cubeta en el refrigerador.

- Uso normal
- Para llenar la cubeta de hielo hasta su capacidad máxima después de la instalación, siga estos pasos:

1. Deje que el refrigerador funcione y se enfríe durante 24 horas (o 1 día entero).
  - Si espera 24 horas, la fábrica de hielo enfriará correctamente.
2. Vierta de 4 a 6 cubos de hielo en el vaso.
3. Después de 8, y luego 16 horas, llene un vaso completo.

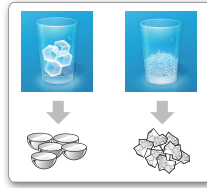


## USO DEL DISPENSADOR DE DOS PALANCAS

Presione el botón del tipo de hielo adecuado para seleccionar lo que desea.

### Uso de la palanca de hielo ( 1 )

Empuje la palanca del dispensador de hielo ( 1 ) levemente con el vaso. Saldrá hielo del dispensador. Puede elegir el tipo de hielo. (consulte AJUSTES DEL DISPENSADOR)

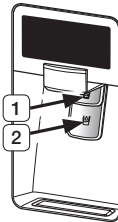


### Uso de la palanca de agua ( 2 )

Empuje la palanca del dispensador de agua ( 2 ) levemente con el vaso. Saldrá agua del dispensador.



Aunque empuje las palancas de agua y de hielo simultáneamente, el dispensador activará sólo la opción que se haya seleccionado o presionado en primer lugar.



### Uso simultáneo del dispensador de hielo y agua

Para obtener hielo y agua, empuje primero la palanca del hielo ( 1 ) para obtener hielo, luego mueva el vaso hacia abajo y empuje la palanca del dispensador de agua ( 2 ) para obtener agua.



Si utiliza todo el hielo de una sola vez, repita los Pasos 2 y 3 de la página anterior. Sin embargo, espere solamente 8 horas antes de extraer los primeros 4 a 6 cubos. Este procedimiento repondrá cubos de hielo y garantizará su máxima producción.

## USO DE LA FUNCIÓN ICE OFF (HIELO DESACTIVADO)

Cuando selecciona el modo Ice Off (Hielo desactivado), retire todos los cubos de hielo de la cubeta. Si no está



utilizando el dispensador de hielo, es posible que los cubos se amontonen. Tire de la palanca de cierre hacia adelante para retirar la cubeta. Elimine los cubos de hielo o la masa de hielo. Empuje la cubeta hacia atrás hasta que escuche un clic.



Utilice solamente la fábrica de hielo del refrigerador. Sólo una persona adecuadamente calificada deberá instalar/conectar el suministro de agua al refrigerador. Conéctelo únicamente al suministro de agua potable.

Para que la fábrica de hielo funcione correctamente, se necesita una presión de agua de 138 ~ 862Kpa. Si viaja por vacaciones o negocios y no utilizará los dispensadores de agua o hielo por un período prolongado:

- Cierre la llave de paso. Si no lo hace, pueden producirse fugas de agua.
- Retire todos los alimentos.
- Desenchufe el refrigerador.
- Retire el exceso de humedad del interior del refrigerador y deje las puertas abiertas. Si no lo hace, pueden aparecer olores y moho.

No coloque los dedos, las manos ni cualquier otro objeto inapropiado en el recipiente o en la cubeta de la fábrica de hielo.

- Es posible que provoque lesiones personales o daños materiales.

Nunca coloque los dedos ni objetos en la abertura del dispensador.

- Puede provocar lesiones.

No intente desarmar la fábrica de hielo. No limpie ni pulverice la cubeta de hielo con agua mientras está dentro del refrigerador. Retírela para limpiarla.

### El fenómeno de turbidez del agua



El agua que ingresa al refrigerador circula a través del filtro principal que es un filtro para agua alcalina. En el proceso de filtrado, la presión del agua que sale del filtro aumenta, y el agua se satura con oxígeno y nitrógeno. Cuando ésta se pone en contacto con el aire, la presión desciende rápidamente y el oxígeno y el nitrógeno se sobresaturan y generan burbujas de gas. Temporalmente, el agua puede tener una apariencia turbia debido a estas burbujas de oxígeno. Después de unos segundos, el agua será incolora.



Espere 1 segundo antes de retirar el vaso después de llenarlo de agua para evitar derrames. No tire de la palanca del dispensador después de sacar hielo o agua. Vuelve automáticamente. El hielo se fabrica en cubos. Cuando selecciona Crushed (Triturado) la fábrica de hielo tritura los cubos para obtener hielo triturado.



## CAMBIO DEL FILTRO DE AGUA



Para reducir el riesgo de daños ocasionados por agua NO use marcas genéricas de filtros de agua en su Refrigerador SAMSUNG. **SOLO USE FILTROS DE AGUA MARCA SAMSUNG.** SAMSUNG no será legalmente responsable por cualquier daño incluso, pero no limitado a, daños materiales causados por pérdidas de agua por el uso de un filtro de agua genérico. Los Refrigeradores SAMSUNG están diseñados para funcionar SOLO CON Filtros de Agua SAMSUNG.

El ícono de estado del filtro de agua en la pantalla de inicio le permite verificar el estado actual del filtro de agua. El ícono del filtro se pone rojo para indicar el momento en que hay que cambiar el cartucho del filtro de agua. Para darle tiempo hasta que consiga un nuevo filtro, el ícono rojo se enciende justo antes de que la capacidad del filtro actual se acabe. Cambiar el filtro a tiempo le provee agua más fresca y limpia de su refrigerador.



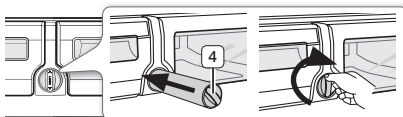
1. Cierre el suministro de agua. Luego gire el filtro de agua (1) aproximadamente un cuarto de vuelta, en el sentido contrario al de las agujas del reloj.
2. Extraiga el filtro de agua (1) del compartimento (2).



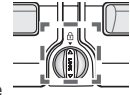
- Para cambiar más fácilmente el filtro del agua, cierre la válvula de suministro de agua.
- Algunas veces, es difícil desarmar el filtro de agua debido a que las impurezas en el agua hacen que el mismo se pegue. Si tiene dificultades, sostenga firmemente el filtro de agua y jale con fuerza.
- Al jalar el filtro de agua, puede filtrarse algo de agua de la abertura. Esto es normal. Para minimizar las filtraciones de agua, mantenga el cartucho del filtro de agua en forma horizontal al extraerlo.
- Para evitar derrames, vacíe la charola del filtro de agua (3) y seque alrededor del compartimento (2).



3. Inserte el nuevo filtro en el compartimento (4).
4. Presione el filtro y luego gírelo en el sentido de las agujas del reloj hasta que quede ajustado.



- Si tiene problemas para insertar el filtro debido a la alta presión de agua, por ejemplo, cierre la válvula de suministro de agua.
  - El símbolo de bloqueo deberá estar alineado con la línea del indicador.
5. Una vez reemplazado, presione y mantenga presionado "Reset the water filter" (Restablecer el filtro de agua) simultáneamente durante 3 segundos o más en el centro de la pantalla. (Consulte la sección de "FILTRO DE AGUA" de este manual).



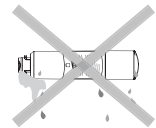
6. Si desactivó el suministro de agua, actívelo nuevamente.



Para reemplazar su filtro de agua, puede visitar su centro de pruebas local o comunicarse con el distribuidor de piezas Samsung. Asegúrese de que el filtro de agua de reemplazo lleve el logo SAMSUNG en la caja y en el filtro.  
Enlace: <http://www.samsungparts.com>

## Remoción de los materiales residuales que se encuentran dentro de la tubería de suministro de agua después de instalar el filtro de agua.

1. Encienda el suministro de agua y provea agua de la tubería de suministro de agua.
2. Deje correr agua por el dispensador hasta que se vea incolora (aprox. 6 a 7 minutos). Este procedimiento limpiará el sistema de suministro de agua y eliminará el aire de las tuberías.
3. Es posible que se necesite realizar una limpieza adicional en algunos hogares.
4. Abra la puerta del refrigerador y asegúrese de que no haya filtraciones de agua provenientes del filtro de agua.



Limpie muy bien el dispensador, de lo contrario puede filtrar agua. Esto significa que aún hay aire en la tubería.

## Suministro de agua por ósmosis inversa

**IMPORTANTE:** La presión del suministro de agua que sale del sistema por ósmosis inversa que va a la válvula de entrada de agua del refrigerador necesita estar entre 35 y 120 psi (241 y 827 kPa). Si se conecta un sistema de filtración de agua por ósmosis inversa al suministro de agua fría, la presión de agua al sistema de ósmosis inversa debe tener un mínimo de 40 a 60 psi (276 a 414 kPa).

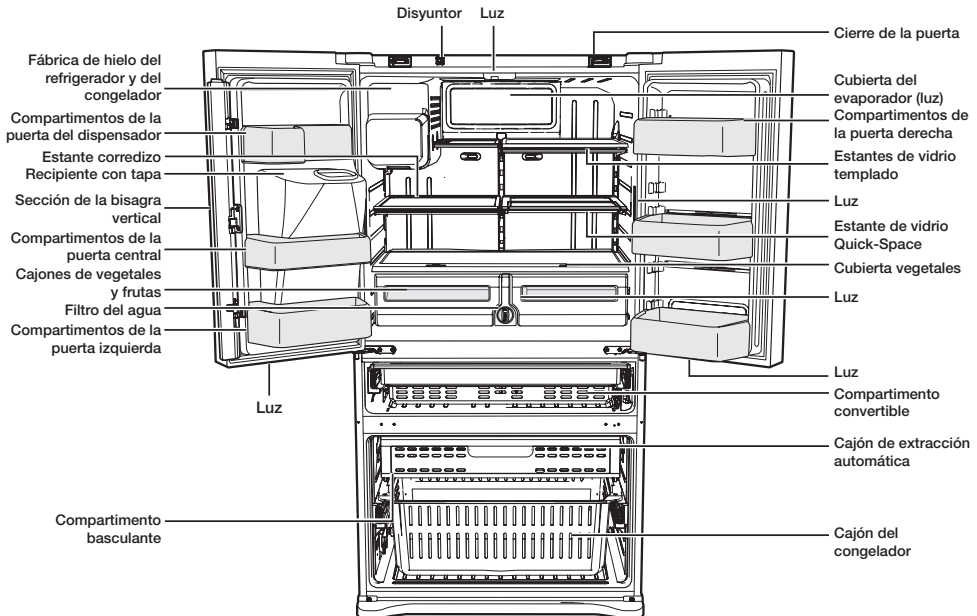
Si la presión de agua al sistema de ósmosis inversa es inferior a 40 hasta 60 psi (276 a 414 kPa):

- Verifique si el filtro de sedimentos en el sistema de ósmosis inversa está bloqueado. Reemplace el filtro si es necesario.
- Llene nuevamente el tanque de almacenamiento del sistema de ósmosis inversa luego de mucho uso.
- Si su refrigerador cuenta con un filtro de agua, es posible que la presión de agua disminuya aún más al usarlo con el sistema de ósmosis inversa. Saque el filtro de agua.

Si tiene dudas sobre la presión del agua, llame a un plomero calificado autorizado.

## PIEZAS Y FUNCIONES

Utilice esta página para familiarizarse con las piezas y las funciones del refrigerador.





Al cerrar la puerta, asegúrese de que la sección de la bisagra vertical se encuentre en la posición correcta para impedir que se raye con la otra puerta. Si la sección de la bisagra vertical está invertida, colóquela en la posición correcta y cierre la puerta. Algunas veces puede aparecer humedad en esta sección. La manija de la puerta puede aflojarse con el tiempo. Si esto sucede, ajuste los tornillos que se encuentran dentro de la puerta. Si la cierra con mucha fuerza, la otra puerta puede abrirse.



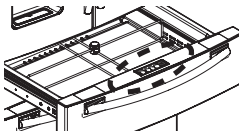
Cuando se abre la puerta, el disyuntor apaga automáticamente el motor sinfín de la fábrica de hielo por razones de seguridad.



Si el LED interior o exterior se ha apagado, comuníquese con los agentes de servicio técnico.

## USO DEL CAJÓN FLEX ZONE

El Flex Zone es un cajón completo con control de temperatura regulable. Puede utilizar el cajón Flex Zone para grandes bandejas de fiestas, comidas selectas, vinos, pizzas, bebidas o artículos varios. Cuenta con un sensor de temperatura que le permite regular la cantidad de aire frío permitido en este cajón. Los botones de control se encuentran en el centro de la parte superior de la puerta.



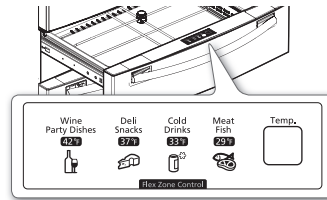
- Presione el botón Temp (Temperatura) varias veces hasta que se ilumine el modo deseado.
- Cada vez que presiona este botón, el modo cambia en este orden: Modo Meat/Fish (Carne/Pescado)(-1.67°F), modo Cold Drinks (Bebidas frías) (0.56°F), modo Deli/Snack (Comidas selectas/Aperitivos) (2.78°F), modo Wine/Party Dishes (Vino/Platos para fiestas) (5.56°F). En primer lugar, se selecciona el modo Cold Drinks (Bebidas frías). El refrigerador regulará automáticamente la temperatura en el cajón Flex Zone según lo que se haya seleccionado.
- El visor de temperatura del cajón Flex Zone puede cambiar según la cantidad de artículos almacenados, su ubicación, la temperatura ambiente y la frecuencia con la que se abre la puerta.

## Temperatura

Puede seleccionar la temperatura del Flex Zone del modo Meat/Fish (Carne/Pescado) (-1.67°F), modo Cold Drinks (Bebidas frías) (0.56°F) y Deli/Snack (Comidas selectas/Aperitivos) (2.78°F) o modo Wine/Party Dishes (Vino/Platos para fiestas) (5.56°F).

## Botón de selección

1. Cuando se selecciona **“Wine/Party Dishes (Vino/Platos para fiestas)”**, la temperatura del cajón Flex Zone se mantendrá alrededor de los 42 °F (5 °C). Esta función resulta útil para mantener los alimentos frescos durante mucho tiempo.



2. Cuando se selecciona **“Deli/Snack (Comidas selectas/Aperitivos)”**, la temperatura del cajón Flex Zone se mantendrá alrededor de los 37°F (3°C). Esta función resulta útil para mantener los alimentos frescos durante mucho más tiempo.
3. Cuando se selecciona **“Cold Drinks (Bebidas frías)”**, la temperatura del cajón Flex Zone se mantendrá alrededor de los 33°F (1°C). Esta función también resulta útil para mantener las bebidas frías y para conservar su sabor.
4. Cuando se selecciona **“Meat/Fish (Carne/Pescado)”**, la temperatura del cajón Flex Zone se mantendrá alrededor de los 29 °F (-1°C). Esta función resulta útil para mantener la carne o el pescado fresco durante mucho más tiempo.

Vino/Platos para fiestas	Comidas selectas/Aperitivos	Bebidas frías	Carne/Pescado
vino	piñas	agua embotellada	bistec
cocteles	limones	jugo	fiambres
pasteles	galletas	refrescos	tocino
quesos	papas	cerveza	perros calientes con chile



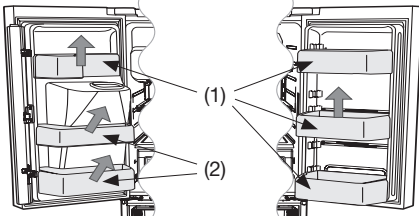
Cuando se abre la puerta, el disyuntor apaga automáticamente el motor sinfín de la fábrica de hielo por razones de seguridad.



Cuando se abre la puerta, el disyuntor apaga automáticamente el motor sinfín de la fábrica de hielo por razones de seguridad.

## REMOCIÓN DE LOS ACCESORIOS DEL REFRIGERADOR

### 1. Compartimentos de las puertas y de los lácteos



#### Compartimentos de las puertas (1)

- Para retirarlos: simplemente levante la bandeja y jale hacia afuera.
- Para volver a colocarlos - deslícelos por encima de la ubicación deseada y empuje hacia abajo hasta que se traben.

#### Compartimentos de las puertas (2)

- Para retirarlos: quite el lado derecho del compartimento levantándolo de manera oblicua a lo largo de la guía y luego quite el lado izquierdo jalándolo de la puerta.
- Para volver a colocarlos - Deslícelos en la ubicación original y empuje hacia abajo hasta que se traben.

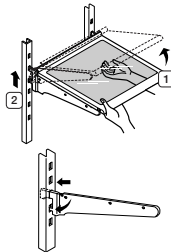
**PRECAUCIÓN** Pueden producirse lesiones si los compartimentos de las puertas no están firmemente colocados. No permita que los niños jueguen con los compartimentos. Sus esquinas filosas pueden causar lesiones.



No ajuste un compartimento lleno de alimentos. Primero retírelos. Para retirar el polvo, retire la guarda y limpie con agua.

### 2. Estantes de vidrio templado

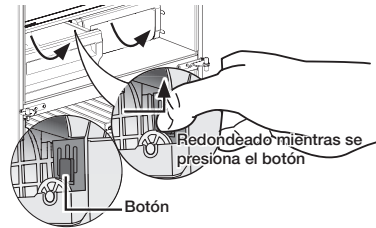
- Para retirarlos - incline el frente del estante hacia arriba en la dirección que se muestra en el gráfico (1) y levántelo en forma vertical (2). Extraiga el estante.
- Para volver a colocarlos - Incline el frente del estante hacia arriba y deslice los ganchos del estante dentro de las ranuras a la altura deseada. Luego baje el frente del estante de manera tal que los ganchos caigan dentro de las ranuras.



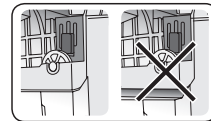
Los estantes de vidrio templado son pesados. Tenga mucho cuidado cuando los retire.

### 3. Cajones de vegetales y frutas

- Antes de extraer completamente el cajón de vegetales, retírelo levantando el frente y jalando hacia adelante.
- Para retirar el estante del cajón de vegetales, presione el botón sobre la parte izquierda del estante mientras lo está levantando. Jale del mismo lentamente.

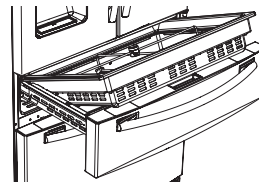


Se deben retirar los cajones antes de levantar el estante de vidrio que se encuentra sobre ellos.

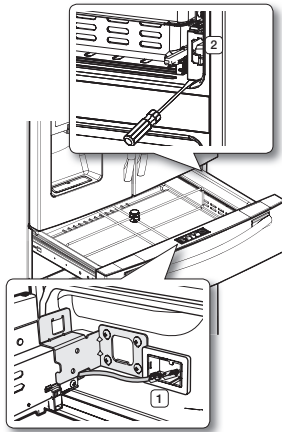


### 4. Cajón Flex Zone

- Para retirar el cajón Flex Zone - Retire totalmente la puerta del cajón. Levante el cajón Flex Zone y jale hacia adelante con ambas manos.
- Para volver a colocar el cajón Flex Zone - Abra la tapa por completo. Levante el frente del cajón Flex Zone, coloque la parte posterior del cajón Flex Zone sobre los rieles y luego baje el frente hasta que todo el cajón descansa sobre los rieles.



Quando el cajón Flex Zone o la luz de LED no funciona, verifique si los conectores [(1), (2) a continuación] tienen grietas o fugas.



1. Consulte la página 7 para obtener instrucciones sobre cómo desarmarlo.
2. Abra la tapa con un destornillador de punta chata.

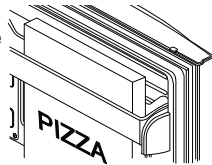
## USO DE LAS PUERTAS

Asegúrese de que las puertas cierren completamente y están bien selladas.

Quando la puerta del refrigerador está parcialmente abierta, se cerrará automáticamente. Sin embargo, la puerta quedará abierta si su ángulo de abertura está fuera del alcance del cierre automático; en este caso deberá cerrarse manualmente.

## USO DEL COMPARTIMENTO BASCULANTE

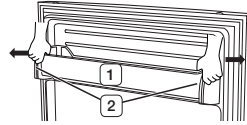
Se puede utilizar el compartimento basculante para almacenar una pizza de hasta 40.64 cm si la coloca como se muestra en la ilustración.



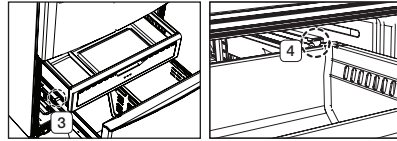
## REMOCIÓN DE LOS ACCESORIOS DEL CONGELADOR

1. Compartimento basculante
  - Para retirarlo - Retire el compartimento basculante (1) tirando de ambos soportes (2). Retire ambos soportes tirando de ellos hasta extraerlos.

- Para volver a colocarlo - Enganche los extremos del compartimento basculante (1) en los soportes (2) y empuje hacia abajo hasta que se traben en su lugar.



2. Cajón superextensible
  - Para retirarlo - Retire el cajón totalmente hacia afuera. Incline el frente del cajón hacia arriba y levántelo.
  - Para volver a colocarlo - Coloque el cajón sobre los rieles (4) inclinándolo hacia arriba. Baje el cajón y colóquelo en su lugar hasta que se encuentre en posición horizontal, luego deslice el cajón hasta el (3) tope.



3. Cajón del congelador
  - Para retirar el cajón - Extraiga el cajón del congelador completamente. Incline la parte posterior del compartimento hacia arriba y levántelo para retirarlo.
  - Para volver a colocarlo - Inserte la bandeja en los rieles.



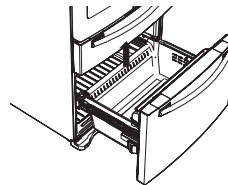
No permita que bebés o niños entren en el cajón del congelador. Pueden dañar el refrigerador y lesionarse gravemente. No se sienta en la puerta del congelador. La puerta puede romperse. No permita que los niños trepen al cajón del congelador.



No retire el divisor.



Si quedan atrapados dentro, los niños pueden lesionarse o sofocarse hasta morir.



## RECOMENDACIONES DE ALMACENAMIENTO DE ALIMENTOS

Alimentos	Refrigerador	Freezer (Congelador)	Recomendaciones de almacenamiento
<b>LÁCTEOS</b>			
Mantequilla	2-3 semanas	6-9 meses	Envolver o cubrir muy bien.
Leche	1-2 semanas	No recomendado	Verificar el código de fecha. La leche y casi todos los productos derivados se venden en envases de cartón con código de fecha de vencimiento del producto. Cerrar con tapa o envolver muy bien. No volver a colocar el producto que no se ha ingerido en el envase original.
Queso crema, alimentos que contienen queso y queso untable	2-4 semanas	No recomendado	Verificar el código de fecha. Mantener el queso envuelto firmemente evitando que se filtre la humedad.
Queso duro (sin abrir)	3-4 meses	6 meses	
Queso duro (abierto)	2 meses	No recomendado	
Requesón	10-15 días	No recomendado	
Crema	7-10 días	2 meses	Verificar el código de fecha. La mayoría de los yogures, cremas y productos similares se venden en envases de cartón con código de fecha de vencimiento del producto. Volver a cerrar o cubrir muy bien. No volver a colocar el producto que no se ha ingerido en el envase original.
Crema agria	2 semanas	No recomendado	
Salsas de crema (abiertas)	1 semana	No recomendado	
Yogur	10-14 días	No recomendado	Verificar el código de fecha. Mantener tapado.
Yogur congelado	N/A	2 meses	
<b>HUEVOS</b>			
Huevos (crudos)	3-4 semanas	No recomendado	Verificar el código de fecha. Almacenar los huevos en el sector más frío del refrigerador y en su recipiente original.
Huevos (cocidos)	1 semana	No recomendado	Almacenar en un recipiente tapado
Sobras de comidas con huevo	3-4 días	No recomendado	Almacenar en un recipiente tapado
<b>FRUTAS FRESCAS</b>			
Manzanas	1 mes	No recomendado	Si se las almacena en el refrigerador, no las lave antes de guardarlas. Almacenar en bolsas o recipientes resistentes a la humedad. Envolver las frutas cortadas. Algunas frutas se oscurecen cuando se las enfría.
Plátanos	2-4 días	No recomendado	
Duraznos, melones, peras, aguacates	3-5 días	No recomendado	
Moras y cerezas	2-3 días	12 meses	
Chabacanos	3-5 días	No recomendado	
Uvas	2-5 días	N/A	
Piña (entera)	2-3 días	No recomendado	
Piña (cortada)	5-7 días	6-12 meses	
Cítricos	1-2 semanas	No recomendado	Almacenar sin tapa.
Jugo	6 días	No recomendado	Verificar el código de fecha y volver a almacenar cerrado en su recipiente original. No volver a colocar el producto que no se ha ingerido en el envase original.
Jugo congelado	Se descongela solamente	12 meses	Verificar el código de fecha. No volver a congelar.

Alimentos	Refrigerador	Freezer (Congelador)	Recomendaciones de almacenamiento
<b>PESCADOS Y MARISCOS</b>			
Pescados			
Pescado graso (caballa, trucha, salmón)	1-2 días	2-3 meses	Mantener en el envoltorio original y almacenar en el sector más frío del refrigerador. Envolver con un material resistente a la humedad y al vapor para el congelador. Congelar a 0 °F. Descongelar en el refrigerador o verificar el código de fecha. Congelar en su envoltorio original.
Pescado magro (bacalao, platija, etc.)	1-2 días	6 meses	
Congelado o empanado	N/A	3 meses	
Mariscos			
Camarones (crudos)	1-2 días	12 meses	Para congelar, envolver en un recipiente resistente a la humedad y al vapor.
Cangrejo	3-5 días	10 meses	
Pescado o mariscos cocidos	2-3 días	3 meses	
<b>CARNE</b>			
Fresca, cruda			
Chuletas	2-4 días	6-12 meses	Verificar el código de fecha antes de usar. Almacenar en el sector más frío del refrigerador en su envoltorio original. Colocar dentro de un recipiente resistente al vapor y a la humedad para congelar. La temperatura recomendada para el refrigerador es de 33 °F a 36°F y para el congelador de 0°F a 2°F
Molida	1 día	3-4 meses	
Asada	2-4 días	6-12 meses	
Tocino	1-2 semanas	1-2 meses	
Salchichas	1-2 días	1-2 meses	
Bistec	2-4 días	6-9 meses	
Aves	1 día	12 meses	
Fiambres	3-5 días	1 mes	
Cocida			
Carne	2-3 días	2-3 meses	Verificar el código de fecha antes de usar. Almacenar en el sector más frío del refrigerador en su envoltorio original. Colocar dentro de un recipiente resistente al vapor y a la humedad para congelar.
Aves	2-3 días	4-5 meses	
Jamón	1-2 semanas	1-2 meses	

### Fuentes:

American Meat Institute Foundation. 1994. Páginas amarillas: respuestas a preguntas previsibles que los consumidores realizan con respecto a la carne y a las aves. American Meat Institute Food Marketing Institute. 1999. The food keeper. Food Marketing Institute, Washington, D.C. Freeland-Graves, J.H. y G.C. Peckham. 1996.

Foundations of food preparation, 6th ed. Prentice-Hall, Inc. Englewood Cliffs, NJ. Hillers, V.N. 1993. Storing foods at home. Washington State University Cooperative Extension, Pullman, WA. Publ. EB 1205.

National Restaurant Association. 2001. Be cool-chill out! Refrigerate promptly. National Restaurant Association Education Foundation's International Food Safety Council, Washington, D.C. USDA. 1997. Basics for handling food safely. U.S. Department of Agriculture, Food Safety and Inspection Service, Washington, D.C.

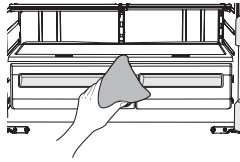


## LIMPIEZA DEL REFRIGERADOR

El cuidado del refrigerador de puerta francesa Samsung prolonga su vida útil y ayuda a que no se filtren olores ni gérmenes.

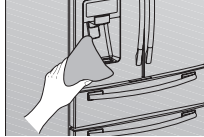
### Limpeza del interior

Limpe las paredes internas y los accesorios con un detergente suave, luego seque con un paño suave. Puede retirar los cajones y estantes para limpiar a fondo. Asegúrese de secar los cajones y estantes antes de colocarlos nuevamente en su lugar.



### Limpeza del exterior

Limpe el panel de control y el visor digital con un paño húmedo, limpio y suave. No pulverice con agua directamente sobre la superficie del refrigerador.



Las puertas, manijas y las superficies del gabinete se deben limpiar con un detergente suave y luego secar con un paño suave.

Para que el refrigerador luzca mejor que nunca, recomendamos pulir el exterior una o dos veces al año.



No pulverice agua directamente sobre el refrigerador.



No utilice bencina, solvente o Clorox para limpiarlo. Pueden dañar la superficie del refrigerador y provocar un incendio.



Las letras impresas en el visor pueden borrarse si se aplica directamente un limpiador de acero inoxidable sobre la zona.



### Limpeza del dispensador de hielo/agua

Empuje hacia abajo un extremo de la charola del dispensador y retírela. Limpe el dispensador de hielo/agua con un paño limpio y suave.

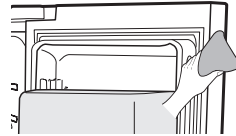


Cuando utilice la selección de hielo triturado del dispensador es posible que en el recipiente de hielo se comiencen a acumular fragmentos de hielo residual. Para impedir que este hielo residual se derrita y sobresalga del recipiente, se deberá limpiar el hielo residual cuando se vea que empieza a acumularse en el recipiente del hielo.



### Limpeza de los burletes de goma de la puerta

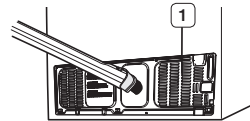
Si los burletes de goma de la puerta están sucios, es posible que las puertas no cierren correctamente, y el refrigerador no funcionará como corresponde. Mantenga los burletes libres de polvo o manchas limpiando las puertas con un detergente suave y un paño húmedo. Seque con un paño limpio y suave.



No limpie el refrigerador con bencina, solvente o detergente para automóviles ya que puede provocar un incendio.

### Limpeza de la parte posterior del refrigerador

Para mantener los cables y las partes expuestas libres de polvo y suciedad aspire la parte posterior del refrigerador una o dos veces por año.



No retire la tapa posterior ( 1 ). Podría sufrir una descarga eléctrica.



# solución de problemas

PROBLEMA	SOLUCIÓN
<b>El refrigerador no funciona para nada o no enfría lo suficiente.</b>	<ul style="list-style-type: none"> <li>• Verifique que el enchufe esté correctamente conectado.</li> <li>• ¿El control de temperatura en el panel del visor está ajustado a la temperatura correcta? Intente ajustarlo a una temperatura inferior.</li> <li>• ¿El refrigerador está ubicado directamente al sol o demasiado cerca de una fuente de calor?</li> <li>• ¿La parte posterior del refrigerador está demasiado cerca de la pared y por lo tanto no permite la circulación del aire?</li> </ul>
<b>La comida en el refrigerador está congelada.</b>	<ul style="list-style-type: none"> <li>• ¿El control de temperatura en el panel del visor está ajustado a la temperatura correcta? Intente ajustarlo a una temperatura más alta.</li> <li>• ¿La temperatura de la habitación es muy baja?</li> <li>• ¿Colocó comida con elevado contenido de agua en la parte más fría del refrigerador?</li> </ul>
<b>Escucha ruidos o sonidos fuera de lo normal.</b>	<ul style="list-style-type: none"> <li>• Verifique que el refrigerador esté nivelado y estable.</li> <li>• ¿La parte posterior del refrigerador está demasiado cerca de la pared y por lo tanto no permite la circulación del aire?</li> <li>• ¿Cayó algo detrás o debajo del refrigerador?</li> <li>• Si escucha un "tic" proveniente del interior del refrigerador, es normal. Esto ocurre porque varias piezas se contraen o expanden en respuesta a cambios en la temperatura en el interior del refrigerador.</li> </ul>
<b>Las esquinas frontales del refrigerador están calientes y se está generando condensación.</b>	<ul style="list-style-type: none"> <li>• Es normal que se genere algo de calor ya que los anticondensadores están instalados en las esquinas frontales del refrigerador para impedir la condensación.</li> <li>• ¿Está la puerta del refrigerador entreabierta? Puede producirse condensación cuando deja la puerta abierta por mucho tiempo.</li> </ul>
<b>El hielo no sale.</b>	<ul style="list-style-type: none"> <li>• ¿Esperó 12 horas luego de haber instalado la tubería de suministro de agua antes de hacer hielo?</li> <li>• ¿Está conectado el suministro de agua y abierta la válvula de cierre?</li> <li>• ¿Detuvo manualmente la función para hacer hielo? Asegúrese de que Ice Type (Tipo de hielo) está ajustado en Cubed (En cubos) o Crushed (Triturado).</li> <li>• ¿Hay cubos de hielo congelados unidos en la cubeta de la fábrica de hielo?</li> <li>• ¿Está demasiado alta la temperatura del congelador? Baje la temperatura del congelador.</li> </ul>
<b>Puede que se generen burbujas de agua dentro del refrigerador.</b>	<ul style="list-style-type: none"> <li>• Esto es normal. Las burbujas provienen del líquido refrigerante que circula a través del refrigerador.</li> </ul>
<b>Hay mal olor en el refrigerador.</b>	<ul style="list-style-type: none"> <li>• ¿Se ha descompuesto algún alimento?</li> <li>• Asegúrese de que los alimentos con olor fuerte (como por ejemplo el pescado) estén envueltos herméticamente.</li> <li>• Limpie el refrigerador periódicamente y deseche los alimentos descompuestos o que considera que pueden descomponerse.</li> </ul>

<b>PROBLEMA</b>	<b>SOLUCIÓN</b>
<b>Se forma escarcha en las paredes del congelador.</b>	<ul style="list-style-type: none"> <li>• ¿Está bloqueada la ventilación de aire? Quite cualquier obstrucción de modo que el aire pueda circular libremente</li> <li>• Deje espacio suficiente entre los alimentos guardados para la correcta circulación del aire.</li> <li>• ¿La puerta del congelador está correctamente cerrada?</li> </ul>
<b>El dispensador de agua no funciona.</b>	<ul style="list-style-type: none"> <li>• ¿Está conectado el suministro de agua y abierta la válvula de cierre?</li> <li>• ¿Está la tubería de suministro de agua aplastada o enroscada? Asegúrese de que la tubería esté libre y sin obstrucciones.</li> <li>• ¿Está congelado el tanque de agua porque la temperatura del congelador está demasiado baja? Seleccione una temperatura más alta en el panel principal del visor.</li> </ul>
<b>El visor no funciona.</b>	<ul style="list-style-type: none"> <li>• Presione el botón Reset (Restablecer) durante un segundo para restablecer la memoria. De esta manera, la información del usuario no se deberá configurar nuevamente.</li> </ul>
<b>No se ven las fotografías cuando la tarjeta de memoria está conectada.</b>	<ul style="list-style-type: none"> <li>• Si no aparecen los mensajes "A SD/MMC card is connected" (Una tarjeta SD/MMC está conectada), verifique que el tipo de memoria sea SD/SDHC/MMC/HS MMC.</li> <li>• Verifique que haya fotografías o imágenes almacenadas en la tarjeta de memoria.</li> <li>• Verifique que el formato de las imágenes en la tarjeta de memoria sea JPEG (JPG).</li> </ul>
<b>La pantalla LCD se apaga con frecuencia.</b>	<ul style="list-style-type: none"> <li>• Esta es una función para ahorrar energía y es completamente normal.</li> <li>• Puede establecer el tiempo de ejecución del protector de pantalla en Settings (Ajustes), Display (Visor), Screensaver Running Time (Tiempo de ejecución del protector de pantalla).</li> </ul>
<b>Hay una persistencia de imagen o queda una línea en el borde en la pantalla.</b>	<ul style="list-style-type: none"> <li>• Las imágenes fijas pueden causar daño permanente a la pantalla LCD. Cuando seleccione un protector de pantalla, seleccione un serie de temas de modo que la imagen cambien con frecuencia. NOTA : La garantía de fábrica no cubrirá los defectos ocasionados de esta manera.</li> </ul>
<b>El punto de entrada de la pantalla táctil no es correcto.</b>	<ul style="list-style-type: none"> <li>• Ejecute la función Touch Screen Calibration (Calibración de la pantalla táctil) en Settings (Ajustes).</li> </ul>
<b>No se detecta ningún punto de acceso inalámbrico.</b>	<ul style="list-style-type: none"> <li>• Verifique el encendido del punto de acceso inalámbrico.</li> <li>• Verifique que el punto de acceso inalámbrico admita IEEE802.11b/g/n.</li> <li>• Si el punto de acceso inalámbrico está ubicado lejos del refrigerador, acérquelo y verifique entonces su detección.</li> <li>• Apague y encienda nuevamente el punto de acceso inalámbrico y el refrigerador.</li> </ul>

PROBLEMA	SOLUCIÓN
<b>Imposible conectarse con el punto de acceso inalámbrico.</b>	<ul style="list-style-type: none"> <li>• Verifique que el punto de acceso inalámbrico admita IEEE802.11b/g/n.</li> <li>• Verifique el estado de la conexión a Internet del punto de acceso inalámbrico.</li> <li>• Verifique si su plan de precios de Internet actual cubre la conexión a redes inalámbricas. Si es así, verifique cuántas conexiones permite.</li> <li>• Es posible que su refrigerador no pueda conectarse a Internet porque su proveedor de servicios de Internet ha registrado permanentemente la dirección MAC (un número de identificación único) de su computadora o módem que luego autentica cada vez que usted se conecta a Internet como forma de impedir el acceso no autorizado. Debido a que su refrigerador tiene una dirección MAC diferente, su proveedor no puede autenticar su dirección MAC y su refrigerador no puede conectarse. Para resolver este problema, consulte con su proveedor de Internet acerca de los procedimientos requeridos para conectar dispositivos que no sean una computadora (como su refrigerador) a Internet. (Para averiguar la dirección MAC de su refrigerador, pulse Settings (Ajustes) ---&gt; WiFi Networks (Redes WiFi) y luego mire la parte inferior de la pantalla donde figuran las conexiones de red disponibles).</li> <li>• Apague y encienda nuevamente el punto de acceso inalámbrico y el refrigerador.</li> </ul>
<b>No recuerdo la contraseña para la conexión con el punto de acceso inalámbrico.</b>	<ul style="list-style-type: none"> <li>• Consulte el manual del punto de acceso inalámbrico y vuelva a configurar la contraseña.</li> </ul>
<b>Las funciones que utilizan la red inalámbrica (Wi-Fi) no funcionan.</b>	<ul style="list-style-type: none"> <li>• Las funciones que utilizan la red inalámbrica (Wi-Fi), tales como Epicurious, Calendar, WeatherBug, AP News, Pandora y Twitter, sólo pueden usarse si el refrigerador está conectado a su red inalámbrica (Wi-Fi).</li> <li>• Si hay otros dispositivos conectados a la red inalámbrica, verifique el estado de conexión de los mismos.</li> <li>• Debido a que estos servicios dependen de los datos descargados desde Internet, las actualizaciones de información pueden demorarse o cortarse dependiendo del estado de la conexión a Internet.</li> <li>• Apague y encienda nuevamente el punto de acceso inalámbrico y el refrigerador.</li> </ul>
<b>Imposible conectarse a los dispositivos externos detectados.</b>	<ul style="list-style-type: none"> <li>• Si la conexión de red de un dispositivo externo que el refrigerador detecta se interrumpió de manera anormal (por un corte de energía o moviéndose fuera del rango, etc.), la información de red del dispositivo quedará en la lista de red (según lo indican las especificaciones de DLNA), pero su conexión no estará disponible.</li> <li>• Seleccione la función de Photos (Fotografías), All Share (Compartir todo), y busque los dispositivos externos nuevamente.</li> </ul>
<b>Después del encendido, es posible operar sólo el botón de selección del dispensador.</b>	<ul style="list-style-type: none"> <li>• Haga clic en el botón "Dispenser OK" (Dispensador correcto) que se encuentra en la parte inferior del visor. Si el botón "Dispenser OK" se cambia a "Complete" (Completo), apague y encienda nuevamente. Es correcto que se muestre la "Time Zone Setting screen" (Pantalla de ajuste de huso horario).</li> </ul>

# garantía

---

## GARANTÍA DEL REFRIGERADOR SAMSUNG

---

### GARANTÍA LIMITADA PARA EL COMPRADOR ORIGINAL

Este producto de marca Samsung, suministrado y distribuido por Samsung Electronics America, Inc. (Samsung) y entregado nuevo, en su caja de fábrica al comprador original, está garantizado por Samsung ante defectos de fabricación relacionados con los materiales y la mano de obra durante un período de garantía limitado a:

#### **Un (1) año para las piezas y la mano de obra del refrigerador**

#### **Cinco (5) años para las piezas y la mano de obra exclusivamente del sistema hermético de refrigeración\***

(\*Compresor, evaporador, condensador, deshumidificador, tuberías de conexión)

Esta garantía limitada entra en vigencia en la fecha original de compra y sólo es válida para productos adquiridos y utilizados en los Estados Unidos. Para recibir el servicio técnico bajo garantía, el comprador debe comunicarse con Samsung para determinar la naturaleza del problema y proceder a repararlo. El servicio de garantía sólo puede realizarse a través de un Centro de Servicio autorizado Samsung. Debe presentarse la factura original de venta bajo solicitud de Samsung o del Centro de Servicio autorizado Samsung como prueba de compra.

Samsung reparará o reemplazará cualquier pieza considerada defectuosa, a nuestra entera discreción y sin cargo, según lo estipulado en este documento, por piezas nuevas o reparadas durante el período de garantía limitada especificado anteriormente. Todas las piezas y productos reemplazados son de propiedad de Samsung y deben devolverse a Samsung. Las piezas y los productos de repuesto quedarán bajo el período restante de garantía original, o noventa (90) días, el que sea más extenso.

La prestación de servicios en el hogar se realizará durante el período de garantía de la mano de obra, sujeto a disponibilidad dentro de los Estados Unidos. La prestación de servicios en el hogar no está disponible en todas las zonas. Para recibir la prestación de servicio en el hogar, el producto debe estar despejado y ser accesible al nivel del piso para el personal de servicio técnico. Si durante la prestación de servicios en el hogar, no pudiera llevarse a cabo la reparación, podría ser necesario realizar el traslado, reparación y posterior devolución del producto. Si la prestación de servicios en el hogar no está disponible, Samsung podría escoger, a nuestra entera discreción, proporcionar transporte a nuestra elección hasta y desde el Centro de Servicio autorizado Samsung. De lo contrario, el transporte hasta y desde el Centro de Servicio autorizado Samsung estará a cargo del comprador.

Esta garantía limitada cubre defectos de fabricación en materiales y mano de obra bajo condiciones de uso normal, no comercial, del producto y no se aplicará en los siguientes casos, incluidos, aunque no limitados a: daños ocasionados durante el transporte; entrega e instalación; aplicaciones y usos para los que el producto no fue diseñado; producto o números de serie alterados; daños externos o del acabado exterior; accidentes, mal uso, negligencia, incendio, agua, rayos u otros fenómenos naturales; uso de productos, equipamiento, sistemas, servicios públicos, servicios generales, piezas, suministros, accesorios, aplicaciones, instalaciones, reparaciones, tuberías externas y fugas, cableado externo, disyuntores, fusibles o conectores no suministrados ni autorizados por Samsung o que dañen este producto u ocasionen problemas de servicio; voltaje incorrecto, fluctuaciones y sobrevoltaje del suministro eléctrico; adaptaciones y fallas por parte del cliente en el cumplimiento de las instrucciones de funcionamiento, limpieza, mantenimiento y cuidado del medio ambiente que se incluyen y establecen en el manual de instrucciones; pérdida de alimentos por descomposición; consumibles incluyendo filtros y focos de iluminación.

NO EXISTEN OTRAS GARANTÍAS EXPLÍCITAS APARTE DE LAS MENCIONADAS Y DESCRITAS ANTERIORMENTE, ASÍ COMO TAMPOCO EXISTEN OTRAS GARANTÍAS EXPLÍCITAS O IMPLÍCITAS, INCLUYENDO SIN LIMITACIÓN A TODAS LAS GARANTÍAS IMPLÍCITAS DE COMERCIABILIDAD O IDONEIDAD PARA UN FIN CONCRETO Y QUE SEAN PERTINENTES TRAS LOS PERÍODOS DE GARANTÍA EXPLÍCITA INDICADOS CON ANTERIORIDAD, Y NINGUNA GARANTÍA EXPLÍCITA U OFRECIDA POR PERSONAS, FIRMAS O EMPRESAS EN RELACIÓN A ESTE PRODUCTO SERÁN LEGALMENTE VINCULANTES PARA SAMSUNG. SAMSUNG NO SERÁ LEGALMENTE RESPONSABLE DE LA PÉRDIDA DE INGRESOS O BENEFICIOS, LA FALTA DE AHORROS U OTROS BENEFICIOS, O DE NINGÚN OTRO DAÑO RESULTANTE ESPECIAL, ACCIDENTAL O INDIRECTO OCASIONADO POR EL USO, ABUSO O INCAPACIDAD DE USO DE ESTE PRODUCTO, INDEPENDIEMENTE DE LA TEORÍA LEGAL SOBRE LA QUE SE BASE EL RECLAMO, INCLUSO SI SAMSUNG HA SIDO ADVERTIDO DE LA POSIBILIDAD DE TALES DAÑOS. ASIMISMO, CUALQUIER TIPO DE INDEMNIZACIÓN EXIGIDA A SAMSUNG NO SUPERARÁ EL PRECIO DE COMPRA DEL PRODUCTO VENDIDO POR SAMSUNG Y QUE HAYA OCASIONADO EL SUPUESTO DAÑO. SIN LIMITAR LO INDICADO ANTERIORMENTE, EL COMPRADOR ASUME TODO EL RIESGO Y RESPONSABILIDAD DE CUALQUIER PÉRDIDA, DAÑO O LESIÓN A SÍ MISMO O A SU PROPIEDAD, ASÍ COMO A TERCEROS Y A SU PROPIEDAD, OCASIONADOS POR EL USO, ABUSO O INCAPACIDAD DE USO DE ESTE PRODUCTO VENDIDO POR SAMSUNG QUE NO HAYAN SIDO CAUSADOS DIRECTAMENTE POR NEGLIGENCIA DE SAMSUNG. ESTA GARANTÍA LIMITADA NO SERÁ VÁLIDA PARA PERSONAS AJENAS AL COMPRADOR ORIGINAL DE ESTE PRODUCTO, ADEMÁS ES INTRANSFERIBLE Y CONSTITUYE SU RECURSO EXCLUSIVO.

Ciertos estados no permiten limitaciones en cuanto a la vigencia de una garantía implícita o la exclusión o limitación de daños accidentales o indirectos, de tal forma que las limitaciones o excepciones mencionadas tal vez no se apliquen a usted en particular. Esta garantía

le otorga derechos legales específicos, e incluso puede otorgarle otros derechos que varían de un estado a otro.

Para obtener el servicio de garantía, pónganse en contacto con Samsung en el:

#### **CENTRO DE ASISTENCIA AL CLIENTE DE SAMSUNG**

Samsung Electronics America, Inc. 85 Challenger Road Ridgefield Park, NJ 07660  
1-800-SAMSUNG (1-800-726-7864) y [www.samsung.com](http://www.samsung.com)



QUESTIONS OR COMMENTS?

COUNTRY	CALL	OR VISIT US ONLINE AT	WRITE
U.S	800-SAMSUNG (800-726-7864)	<a href="http://www.samsung.com">www.samsung.com</a>	Samsung Electronics America, Inc. 85 Challenger Road Ridgefield Park, NJ 07660
CANADA	800-SAMSUNG (800-726-7864)	<a href="http://www.samsung.com/ca">www.samsung.com/ca</a>	Samsung Electronics Canada Inc. Customer Service, 55 Standish Court Mississauga, Ontario L5R 4B2 Canada

Code No. DA68-02520A REV(1.0)