

HOW TO PAINT PREHUNG ENTRY DOORS

Masonite® Steel and Smooth Fiberglass Entry Doors

IMPORTANT

Please read and understand the entire painting procedures before attempting to finish the door. Be sure to follow the paint manufacturer's detailed application instructions on the product label.

Requirements:

Find a well-lit finishing location that is dust-free, well ventilated and within the climate conditions recommended by the coating manufacturer. Recommended temperature should be between 50°F - 90°F (10°C - 32°C) degrees Fahrenheit.

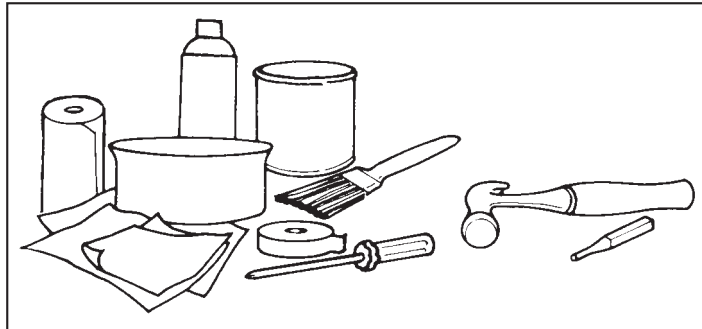
You will need the following:

Coatings and accessories:

- Mineral spirits
- Soapy water (mild detergent in warm water)
- One pair of rubber gloves
- Stir sticks
- Masking tape
- Safety razor blades
- Paint
 - High-quality, oil-base or 100% acrylic water-based latex paint of desired color
 - Laquer paints are not recommended
- 2-1/2" wide brush appropriate for type of paint (A natural bristle brush should be used with oil-based paint and a synthetic bristle brush should be used with latex paint.)
- 220 grit sandpaper

Tools:

- Hammer
- Center punch
- Phillips screwdriver
- Safety glasses
- Air-less sprayer (optional)



Note: Painting instructions specifically refer to the door and sidelite panels. Oil-based paint should not be used on wood frame components (frames & brickmould).

HOW TO START

Doors can be painted either hanging in the opening or removed from the frame (recommended). Should you remove the door, take care to protect it from damage. Sidelites will need to be finished vertically. To remove the door from the frame, use a center punch and hammer. Strike the hinge pin from the bottom until it pops up (for outswing & self closing units – hinge leaf must be removed from the door). Drive the hinge pin as far as possible with the punch. Using a pair of pliers, grasp the hinge pin and, while twisting, pull the pin out. Remove all door hardware.

Prepare the Door Surface

IMPORTANT: For adequate paint adhesion the door surface must be free of dust, debris and other surface contaminants.

Steel doors should be wiped clean with mineral spirits. Allow the cleaning solvent to dry completely – until there is no residual odor. Once wiped clean, the door must be lightly sanded with a 220-grit sandpaper. After sanding, the door must be washed with a mild detergent in warm soapy water, rinsed and then dried.

Fiberglass doors should be wiped clean with mineral spirits. Allow the cleaning solvent to dry completely – until there is no residual odor. Next, the door must be washed with a mild detergent in warm soapy water, rinsed and then dried.

Mask (tape) off all surfaces that will not be painted including all glass.

Painting the Door

Use exterior, high quality, oil-based or 100% acrylic water-based latex paint of desired color. High quality interior paint can be used on the interior surface of the door only. Laquer paints are not recommended.

Follow the manufacturer's instructions for paint application by using either a brush or a handheld sprayer.

Painting:

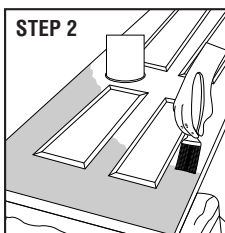
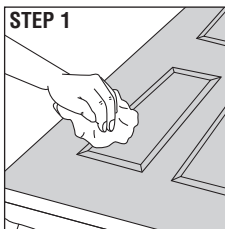
Put on gloves, safety glasses, and prepare your materials.

Before starting, and occasionally throughout the project, stir the paint using smooth strokes until the texture is creamy – avoid creating bubbles.

Finishing with Brush Application:

Dip the brush into the paint, then use the rim of the container to release any excess paint. Apply paint as evenly as possible while still wet.

Brush strokes should follow the grain direction of the selected area. Start working on the panels and sticking (moulding profiles), then the vertical center mullion, next the horizontal rails, then the vertical stiles, and finally, the outside edges (stiles and top rail, see figure 1 for details). Doors that are outswing or have adjustable surface mounted sweeps will need to have the sweep removed and the bottom rail painted.



Finishing with Spray Applicator:

Follow the manufacturer's instructions for thinning the paint; (i.e. thin latex paint with water or oil-based with solvent for better atomization and spraying results). Strain paint before filling the spray pot.

The door can be painted in horizontal (recommended) or vertical position; however, the paint should be applied in continuous strokes extending six inches past the edges of the door. This will ensure uniformity across the entire surface of the door. Multiple light coats are better than one heavy coat.

Avoid runs as a result of overspraying.

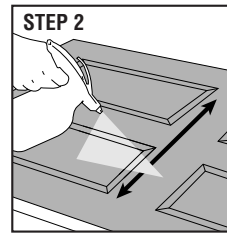
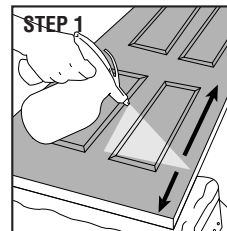
Drying:

IMPORTANT: Let the paint dry completely, following the manufacturer's recommended drying time before handling the painted surface or applying a second coat. If possible, allow the door to dry in a horizontal position to minimize paint runs. High humidity and/or low temperatures may extend your drying time.

WARNING: Doors painted with dark colors or doors with attached storm doors, may become very hot to the touch in direct sunlight.

Do not paint the weather strip and do not close door until paint is dry (see paint manufacturer's specifications on minimum drying time).

To maintain product warranty: Paint the door, frame, header and brickmould within 45 days of installation. Repainting every 1 to 7 years will be required, depending upon weather exposure.



 *Masonite®*

Masonite Helpline 1-800-663-Door (3667)
9:00 am - 9:00 pm Monday - Saturday
10:00 am - 4:00 pm Sunday, EST

Masonite® is a trademark of Masonite International Corporation.
Printed in USA 12/08



V301084

CÓMO PINTAR LOS BLOQUES DE PUERTAS DE ENTRADA

Puertas de entrada de acero y lisas de fibra de vidrio marca Masonite®

IMPORTANTE

Lea y comprenda bien todo el procedimiento de pintura antes de aplicar el acabado a la puerta. No olvide seguir las instrucciones de aplicación del fabricante de pintura que se incluyen en la etiqueta del producto.

Requisitos:

Elija un lugar bien iluminado donde no haya polvo, que esté bien ventilado y que se encuentre dentro de las condiciones climáticas recomendadas por el fabricante del revestimiento. La temperatura ideal es de entre 50 °F - 90 °F (10 °C - 32 °C).

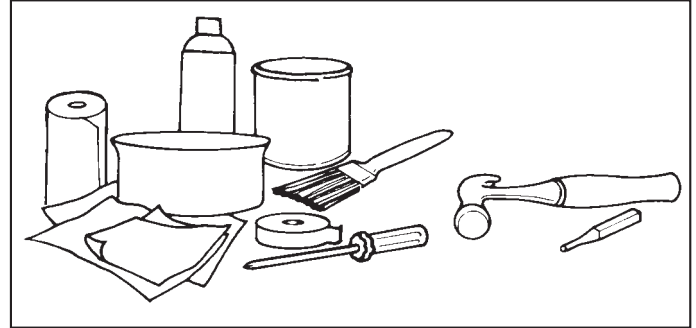
Los elementos necesarios son los siguientes:

Revestimientos y accesorios:

- Alcoholes minerales
- Agua jabonosa (detergente suave en agua tibia)
- Un par de guantes de goma
- Cucharas mezcladoras
- Cinta adhesiva de pintor
- Navajas de seguridad
- Pintura
 - Pintura al óleo o 100 % látex acrílico al agua de alta calidad y del color deseado
 - No se recomiendan las lacas
- Pincel de 2-1/2 pulg." de ancho adecuado al tipo de pintura. (Se debe utilizar un pincel de cerda natural con las pinturas al óleo y un pincel de cerda sintética para las pinturas látex).
- Papel de lija de grano 220

Herramientas:

- Martillo
- Punzón central
- Destornillador Phillips
- Gafas de seguridad
- Pulverizador sin aire (optativo)



Nota: Las instrucciones de pintura se refieren específicamente a la puerta y a los paneles de la ventana. La pintura al óleo no debe utilizarse en los componentes del marco de madera (marcos y marco del muro).

CÓMO EMPEZAR

Las puertas se pueden pintar colgadas en la abertura o bien fuera del marco (se recomienda esta última opción). Si tiene que retirar la puerta, protéjala contra cualquier deterioro. Las ventanas se terminan en sentido vertical.

Retire la puerta del marco con un punzón central y un martillo. Golpee el perno de la visagra desde la base hasta que salte (para las unidades que abren hacia afuera y que se cierran automáticamente, la hoja de la visagra debe retirarse de la puerta).

Aleje el perno de la visagra lo máximo posible con el punzón. Con un par de pinzas, sujete el perno de la visagra y, mientras retuerce, tire el perno hacia afuera. Saque todos los accesorios de la puerta.

Cómo preparar la superficie de la puerta

IMPORTANTE: Para que la pintura se adhiera adecuadamente, la superficie de la puerta no debe tener polvo, suciedad ni otros contaminantes.

Las puertas de acero deben limpiarse con un solvente, alcoholes minerales. Deje que el solvente se seque completamente, hasta que no haya olor residual. Una vez limpia, la puerta debe lijarse ligeramente con una lija de grano 220. Después de lijar, hay que lavar la puerta con un detergente suave en agua jabonosa tibia, enjuagarla y, finalmente, secarla.

Las puertas de fibra de vidrio deben limpiarse con un solvente, alcoholes minerales guarrás. Deje que el solvente se seque completamente, hasta que no haya olor residual. A continuación, hay que lavar la puerta con un detergente suave en agua jabonosa tibia, enjuagarla y, finalmente, secarla.

Enmascare (encinte) todas las superficies que no se habrán de pintar, incluso todos los vidrios.



Cómo pintar la puerta

Use pintura para exteriores al óleo o 100 % látex acrílico al agua, de alta calidad y del color deseado. Sólo se puede utilizar pintura para interiores de alta calidad sobre la superficie interna de la puerta. No se recomiendan las lacas. Siga las instrucciones del fabricante respecto de la aplicación de pintura, ya sea con un pincel o con un pulverizador manual.

Pintura:

Colóquese guantes, gafas de seguridad y prepare sus materiales.

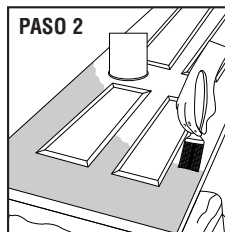
Antes de empezar, y de tanto en tanto durante todo el proyecto, remueva la pintura dando suaves golpes hasta que la textura sea cremosa; evite que se formen burbujas.

Terminación con pincel:

Moje el pincel en la pintura y retire el exceso en el borde del tarro. Aplique la pintura en la forma más pareja posible mientras está húmeda.

Las pinceladas deben seguir la dirección del grano del área seleccionada. Empiece por los paneles y molduras (perfiles moldeados), luego siga con el entrepaño central vertical, los travesaños horizontales, los montantes verticales y, finalmente, los bordes externos (montantes y travesaño superior, ver detalles en la Figura 1).

Se debe retirar el barrido de las puertas que abren hacia afuera o que tienen barridos de superficie ajustables, y así se puede pintar el travesaño inferior



Terminación con pulverizador:

Siga las instrucciones del fabricante para diluir la pintura, (es decir, diluya la pintura al látex con agua o la pintura al óleo con solvente para que la pulverización y el rociado tengan mejores resultados). Escurra la pintura antes de cargar el recipiente.

La puerta se puede pintar en posición horizontal (recomendada) o vertical; pero la pintura debe aplicarse con pinceladas continuadas que deben extenderse hasta seis pulgadas por fuera de los bordes de la puerta. Esto garantiza la uniformidad en toda la superficie de la puerta. Es mejor dar varias capas livianas que una sola capa pesada.

Evite que la pintura chorree debido a un exceso de pulverización.

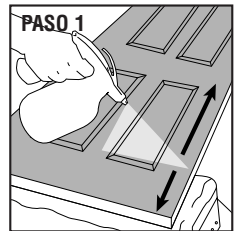
Secado:

IMPORTANTE: Deje que la pintura se seque completamente, según lo indican las instrucciones del fabricante, antes de tocar la superficie pintada o de aplicar la segunda capa. Si es posible, deje que la puerta se seque en posición horizontal para evitar que la pintura chorree. El tiempo de secado puede ser mayor debido a un exceso de humedad y/o bajas temperaturas.

ADVERTENCIA: Las puertas pintadas con colores oscuros o las puertas que tienen colocadas contraportas pueden quemar al tacto cuando están bajo el efecto de la luz solar directa.

No pinte el burlete y no cierre la puerta hasta que la pintura esté seca (consulte las especificaciones del fabricante sobre tiempo mínimo de secado).

Para que tenga validez la garantía: pinte la puerta, el marco, la cabecera y el marco del muro dentro de los 45 días de la instalación. Seguramente será necesario volver a pintar cada 1 a 7 años, según el nivel de exposición a las inclemencias climáticas.



Línea de Ayuda Masonite 1-800-663-Door (3667)
9:00 am – 9:00 pm Lunes – Sábado
10:00 am – 4:00 pm Domingo, Hora Estándar del Este

Masonite es una marca comercial registrada de Masonite International Corporation
Impreso en EE.UU. 12/08

