

BED BOX/SLIDE OUT



OWNER'S MANUAL
MODELS TT300150DS, TT300351DS,
TT300550DS, TT300751DS
IN490300AV 10/09

© 2009

Register Now - Visit www.truckwrks.com

Specifications —

TT300150DS -

Standard Bed Box / Slide Out, 78 inch

Weight527 lbs
Drawer Load Weight Capacity . . .200 lbs
Total Load Weight Capacity . . . 1,000 lbs
Overall Storage Space 19 cubic feet

TT300351DS -

Standard Bed Box / Slide Out, 96 inch

Weight633 lbs
Drawer Load Weight Capacity . . .230 lbs
Total Load Weight Capacity . . . 1,000 lbs
Overall Storage Space 24 cubic feet

TT300550DS -

All-Weather Bed Box / Slide Out, 78 inch

Weight718 lbs
Drawer Load Weight Capacity . . .200 lbs
Total Load Weight Capacity . . . 1,500 lbs
Overall Storage Space 19 cubic feet

TT300751DS -

All-Weather Bed Box / Slide Out, 96 inch

Weight983 lbs
Drawer Load Weight Capacity . . .230 lbs
Total Load Weight Capacity . . . 1,500 lbs.
Overall Storage Space 24 cubic feet

**Read & Follow All Instructions
Save These Instructions
Do Not Discard**

Made in the U.S.A.



Safety Guidelines —

This manual contains information that is very important to know and understand. This information is provided for SAFETY and to PREVENT EQUIPMENT PROBLEMS. To help recognize this information, observe the following symbols.

⚠ DANGER *Danger indicates an imminently hazardous situation which, if not avoided, WILL result in death or serious injury.*

⚠ WARNING *Warning indicates a potentially hazardous situation which, if not avoided, COULD result in death or serious injury.*

⚠ CAUTION *Caution indicates a potentially hazardous situation which, if not avoided, MAY result in minor or moderate injury.*

NOTICE *Notice indicates important information, that if not followed, may cause damage to equipment.*

⚠ *This is the safety alert symbol. It is used to alert you to potential bodily injury hazards. Obey all safety messages that follow this symbol to avoid possible injury or death.*

Important Additional Information —

⚠ WARNING *Read the assembly instructions and the user's guide for both the Bed Box and the Slide Out models completely before assembling or operating the Bed Box/Slide Out. Failure to understand how to assemble or operate the Bed Box/Slide Out COULD cause personal injury or even death.*



TOOLS REQUIRED FOR ASSEMBLY:

- ▲ Power drill/driver
- ▲ 1/4 inch drill bit
- ▲ Phillips screw driver

MATERIALS INCLUDED:

- ▲ (8) 1/4-20 Machine screws and washers

INSTALLATION

⚠ CAUTION *Installation requires a minimum of 2 people and heavy lifting. It is strongly recommended to use 3 people to install the Bed Box/Slide Out.*

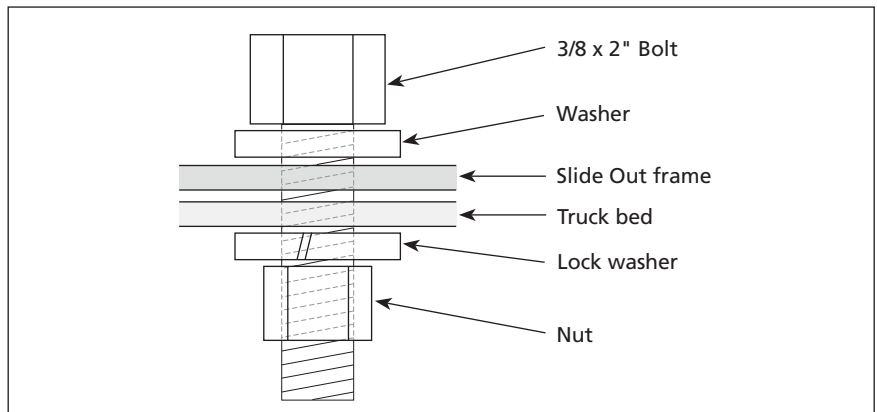


Figure 1 - Bolt Slide Out frame to truck bed

▲ WARNING Prior to drilling, check underneath vehicle to make sure there is nothing below the holes, such as electrical wiring, hoses, fuel tank, fuel lines, brake lines, mufflers, spare tire, or other important parts which could be damaged by drilling. Contact with electrical wiring, hoses, fuel tank, fuel lines, brake lines, mufflers, spare tire, or other important parts **COULD** result in death or serious injury.

- ▲ To reduce the weight of the unit during installation, it is recommended to remove the drawers from the unit.
- ▲ It is suggested (but not required) to bolt the slide frame to the truck bed. The frame cross members have been pre-punched to allow for thorough bolting. Use Grade 8 stainless steel fasteners (not included). See Figure 1.

For more detailed instructions refer to the Installation Instructions in the Slide Out and Bed Box Owner's Manuals

● = Slide Out	■ = Bed Box
---------------	-------------

1. ● Separate the slide from base frame of the Slide Out.

2. ● Install Slide Out base in truck bed.
3. ■ Open the Bed Box drawers just far enough to reach in and unscrew the rubber stoppers from the underside of the top of the box. Completely remove the drawers and set aside.
4. Use a center punch to mark the location of holes. Drill holes through Slide Out side rails with 1/4 inch drill bit at specified locations (see Figure 2).

NOTE: Holes must align with Bed Box.

5. Place Bed Box drawer box (A) onto the top frame of Slide Out. Line up side T-nut (B) on Bed Box with the drilled holes in the Slide Out side rails. Run screw through a washer and then through the Slide Out side rail. Screw into lined up T-nut. Tighten snugly with a phillips screw driver. Repeat step with all 8 screws, washers and T-nuts.
6. ● Reinstall the top frame of the Slide Out with Bed Box attached to the base of the Slide Out.
7. ■ Reinstall drawers and rubber stoppers by reversing the procedure in Step 3.

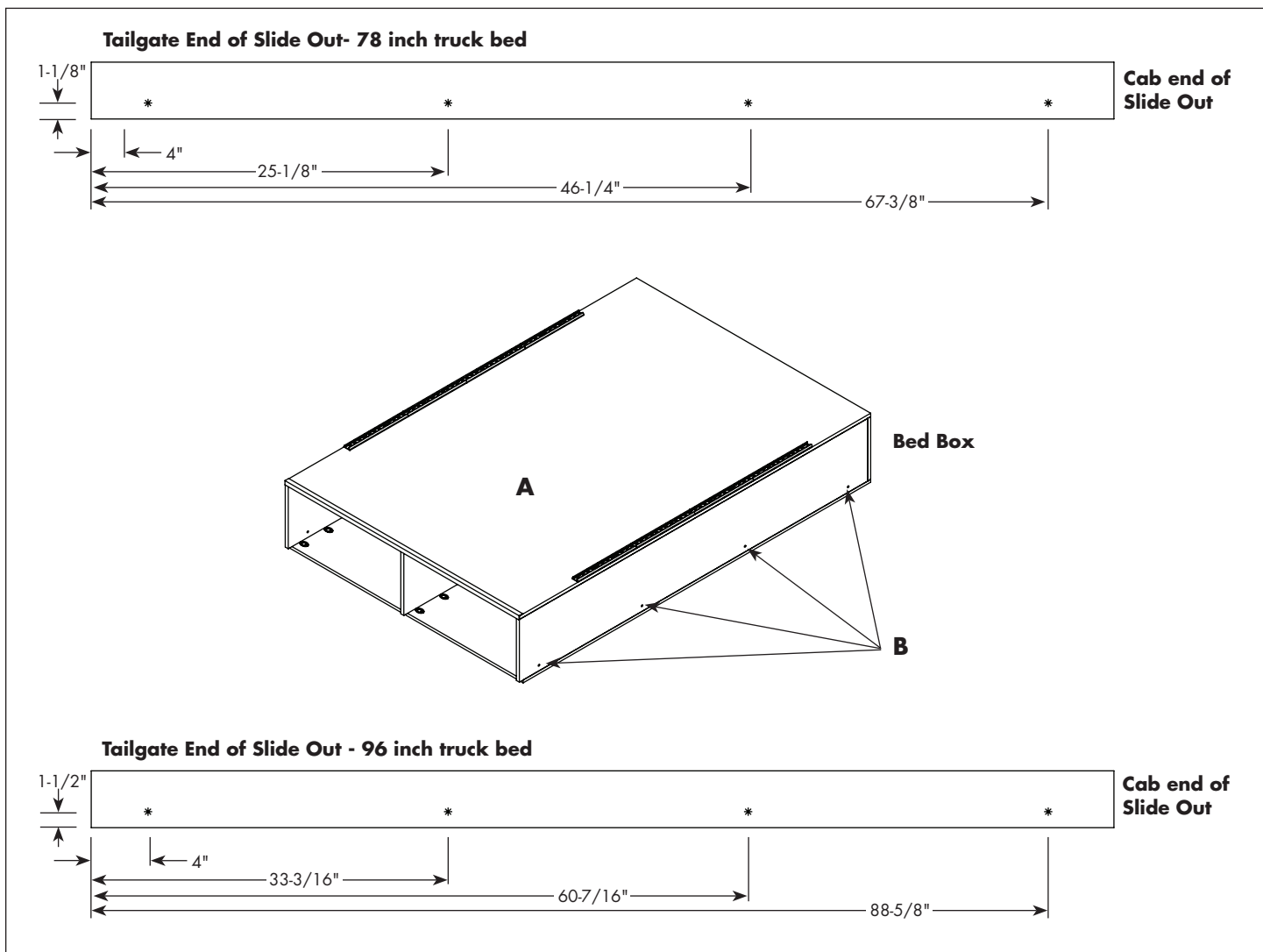


Figure 2 - Slide Out side rail drill points and Bed Box mounting locations (B)

THREE YEAR LIMITED WARRANTY TRUCKWRKS-BRAND PRODUCTS —

COVERED PRODUCTS AND TERM:

- Campbell Hausfeld TruckWrks-brand ("Product(s)") is warranted to the original purchaser to be free from defects in material and workmanship under normal use and service, for a period of three (3) years from the date of purchase, if the applicable claims procedure is followed, except as limited herein.
- Campbell Hausfeld warrants that it will repair or replace, at its option, the Product(s) or component which is defective, has malfunctioned and/or failed to conform due to materials and workmanship during the first year of the warranty period.
- After the first year of the Warranty period and before the end of the third year of the Warranty period, if the Product(s) does not conform to the preceding warranties, Campbell Hausfeld will provide, at its option, one of the following: (1) replacement components for any nonconforming or defective Product(s) or components or (2) the percentage of the purchase price for the nonconforming Product(s) equal to the percentage of the remaining Warranty period.
- Campbell Hausfeld will, at its option, (1) use new and/or reconditioned parts in performing warranty repairs and making replacement products or (2) use parts or products of original or improved design in the repair or replacement.
- Any repaired or replaced Product(s) shall be warranted hereunder for the remaining term of the original Warranty period.

ELIGIBILITY:

- The Warranty period begins on the date of purchase by the original purchaser of record.
- Product(s) warranted must be properly installed, operated, maintained and serviced under the guidelines recommended in the owner's manual.
- This Warranty applies only when the Product(s) is used for the purpose for which it was designed.
- This Warranty is non transferable.

SPECIFIC WARRANTY EXCLUSIONS:

The following are expressly excluded from this Warranty:

- Any failure that results from an accident, purchaser's abuse, neglect or failure to operate Product(s) or install Product(s) in accordance with instructions provided in the owner's manual(s) supplied with this Product.
- Items or service that is normally required to maintain the product, i.e. lubricants, etc.
- Labor, costs of removal or reinstallation of components, disposal, shipping, freight, taxes, or other incidental charges.
- Any component damaged in shipment or any failure caused by installing or operating unit under conditions not in accordance with installation and operation guidelines or damaged by contact with tools or surroundings.
- Cosmetic defects that do not interfere with functionality.
- Components that are considered normal wear items are not covered after the first year of ownership.
- Damage due to incorrect installation.
- Damage from inadequate maintenance.
- Rusted components, including but not limited to rust due to corrosive environments.
- Product(s) which have been misused, abused, or damaged, including, but not limited to, due to accidents or the failure to operate Product(s) in accordance with instructions provided in the owner's manual.
- Product(s) purchased and used outside the United States, Canada and Mexico.

WARRANTY CLAIMS PROCEDURE:

- Telephone Campbell Hausfeld at 1-866-249-7737 within thirty (30) days after discovering the nonconformity. Do not return any Product without first calling Campbell Hausfeld and getting a return authorization number. Returned Products must include the return authorization number and a copy of the original invoice, bill or other proof of the date of purchase. Freight costs, if any, must be borne by the purchaser. Campbell Hausfeld will not provide, and will not be liable for, labor, costs of removal or reinstallation of components, disposal, shipping, freight, taxes, or other incidental charges.
- Campbell Hausfeld reserves the right to inspect Product(s) returned by the original purchaser under this Warranty to determine whether the Product is covered. Inspection shall, at the option of Campbell Hausfeld, be performed at the factory, or at such other reasonable place as may be designated by Campbell Hausfeld, and in such event, freight for returning Product(s) shall be paid by the original purchaser.
- Unauthorized repair or replacement prior to inspection or repair or replacement not in accordance with Campbell Hausfeld recommendations and procedures may void this Warranty.

DISCLAIMER OF IMPLIED WARRANTIES; LIMITATIONS OF LIABILITY; LIMITATIONS OF REMEDIES:

CAMPBELL HAUSFELD SHALL NOT BE LIABLE TO THE ORIGINAL PURCHASER OR ANY THIRD PARTY FOR ANY DIRECT OR INDIRECT, INCIDENTAL OR CONSEQUENTIAL LOSS, DAMAGE OR EXPENSE INCLUDING, BUT NOT LIMITED TO, TRANSPORTATION COSTS, LOST PROFITS, AND LOSS OF INCOME, AS A RESULT OF ANY DEFECT, FAILURE OR MALFUNCTION OF THE PRODUCT(S).

THERE ARE NO OTHER WARRANTIES, EXPRESS OR IMPLIED, GIVEN BY CAMPBELL HAUSFELD FOR THE PRODUCT(S). IMPLIED WARRANTIES OF MERCHANTABILITY AND FITNESS FOR A PARTICULAR PURPOSE ARE SPECIFICALLY DISCLAIMED. THE PURCHASER'S REMEDIES FOR LOSS, DAMAGE, OR EXPENSE RESULTING FROM THE USE OR MISUSE OF THIS PRODUCT ARE LIMITED TO THOSE EXPRESSED IN THIS LIMITED WARRANTY.

THIS LIMITED WARRANTY GIVES PURCHASER SPECIFIC LEGAL RIGHTS, AND PURCHASER MAY ALSO HAVE OTHER RIGHTS WHICH VARY FROM STATE TO STATE. SOME STATES DO NOT ALLOW DISCLAIMER OF OR LIMITATIONS ON IMPLIED WARRANTIES OR THE EXCLUSION OR LIMITATIONS OF INCIDENTAL OR CONSEQUENTIAL DAMAGES, SO THE ABOVE DISCLAIMER AND LIMITATION MAY NOT APPLY TO PURCHASER.

CAJÓN INFERIOR/
PLATAFORMA DESLIZABLE



MANUAL DEL PROPIETARIO
MODELOS TT300150DS, TT300351DS,
TT300550DS, Y TT300751DS
IN490300AV 10/09

© 2009

Regístrese ahora mismo - Visite www.truckwrks.com

ESPECIFICACIONES —

TT300150DS -

Cajón inferior / deslizable estándar de 198 cm (78 pulg.)

Peso 239 kg (527 lb.)
Capacidad de peso de carga
del cajón 91 kg (200 lb.)
Capacidad total de peso
de carga 454 kg (1.000 lb.)
Espacio total para
almacenamiento. .0,54 m³ (19 pies cúbicos)

TT300351DS -

Cajón inferior / deslizable estándar de 244 cm (96 pulg.)

Peso 287 kg (633 lb.)
Capacidad de peso de carga
del cajón 104 kg (230 lb.)
Capacidad total de peso
de carga 454 kg (1.000 lb.)
Espacio total para
almacenamiento. .0,68 m³ (24 pies cúbicos)

TT300550DS -

Cajón inferior / deslizable para todo clima de 198 cm (78 pulg.)

Peso 326 kg (718 lb.)
Capacidad de peso de carga
del cajón 91 kg (200 lb.)
Capacidad total de peso
de carga 680 kg (1.500 lb.)
Espacio total para
almacenamiento. .0,54 m³ (19 pies cúbicos)

TT300751DS -

Cajón inferior / deslizable para todo clima de 244 cm (96 pulg.)

Peso 446 kg (983 lb.)
Capacidad de peso de carga
del cajón 104 kg (230 lb.)
Capacidad total de peso
de carga 680 kg (1.500 lb.)
Espacio total para
almacenamiento . . .0,68 m³ (24 pies cúbicos)

**Lea y siga todas las instrucciones
Guarde Estas Instrucciones –
No Las Deseche**

Fabricado en EE.UU.



MEDIDAS DE SEGURIDAD —

Este manual contiene información que es muy importante que se conozca y comprenda. Esta información se proporciona con fines de SEGURIDAD y para EVITAR PROBLEMAS CON EL EQUIPO. Para ayudar a reconocer esta información, observe los siguientes símbolos.

⚠ PELIGRO Peligro indica una situación inminentemente peligrosa, que si no se evita, dará como resultado la muerte o lesiones graves.

⚠ ADVERTENCIA Advertencia indica una situación potencialmente peligrosa, que si no se evita, PODRÍA ocasionar la muerte o lesiones graves.

⚠ PRECAUCION Precaución indica una situación potencialmente peligrosa, que si no se evita, PUEDE dar como resultado lesiones leves o moderadas.

AVISO Aviso indica una información importante, que de no seguirla, le podría ocasionar daños al equipo.

⚠ Este es el símbolo de alerta de seguridad. Se usa para advertirle sobre posibles peligros de lesiones corporales. Obedezca todos los mensajes de seguridad que siguen a este símbolo para evitar posibles lesiones o muerte.

INFORMACIÓN ADICIONAL IMPORTANTE —

⚠ ADVERTENCIA Lea la totalidad de instrucciones de ensamblaje y la guía del usuario tanto para el modelo Cajón inferior como para el modelo Deslizable antes de ensamblar u operar el Cajón inferior/Deslizable. No entender el modo de ensamblaje o el funcionamiento del cajón inferior/deslizable PODRÍA causar lesiones personales o incluso la muerte.



HERRAMIENTAS NECESARIAS PARA EL ENSAMBLAJE:

- ▲ Taladro/destornillador eléctrico
- ▲ Broca de taladro de 6,35 cm (1/4 pulg.)
- ▲ Destornillador Philips

MATERIALES INCLUIDOS:

- ▲ (8) Tornillos y arandelas de la máquina de 1/4-20

INSTALACIÓN

⚠ PRECAUCION La instalación requiere un mínimo de 2 personas y levantar objetos pesados. Se recomienda enfáticamente usar 3 personas para instalar el cajón inferior/deslizable.

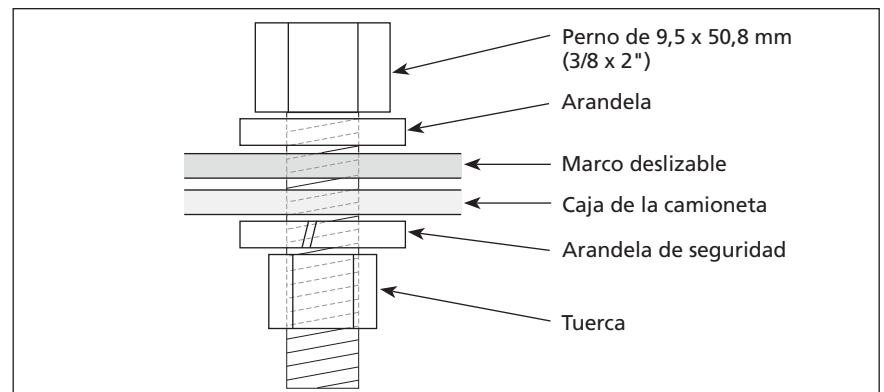


Figura 1 - Una con pernos el marco deslizable a la caja de la camioneta

⚠ ADVERTENCIA Antes de taladrar, revise debajo del vehículo para asegurarse de que no haya nada debajo de los orificios, como cableado eléctrico, mangueras, el tanque de combustible, líneas de combustible, líneas de frenos, silenciadores, neumáticos de repuesto u otras piezas importantes que podrían resultar dañadas con el taladro. El contacto con el cableado eléctrico, mangueras, el tanque de combustible, líneas de combustible, líneas de frenos, silenciadores, el neumático de repuesto o con otras piezas **PODRÍA causar la muerte o lesiones graves.**

- ▲ Para reducir el peso de la unidad durante su instalación, se recomienda quitar los cajones de la unidad.
- ▲ Se sugiere (aunque no es necesario) unir con pernos el marco deslizable a la caja de la camioneta. Los miembros cruzados del marco han sido perforados previamente para permitir su completa unión con pernos. Utilice sujetadores de acero inoxidable Grado 8 (no se incluyen). Vea la figura 1.

Para obtener instrucciones más detalladas consulte las instrucciones de instalación en los manuales del propietario del cajón inferior y el cajón deslizable.

● = Plataforma deslizable ■ = Cajón Inferior

1. ● Separe la guía de deslizamiento del marco de la base del cajón deslizable.

2. ● Instale la base del cajón deslizable en la caja de la camioneta.
3. ■ Abra los cajones del cajón inferior lo suficiente como para extender su mano dentro y desatornillar los tapones de goma del lado inferior de la parte superior de la cajón. Quite completamente los cajones y déjelos a un lado.
4. Use un punzón para marcar la ubicación de los orificios. Taladre orificios a través de los rieles laterales del cajón deslizable con una broca de taladro de 6,35 mm (1/4 pulg.) en los lugares especificados (vea la Figura 2).

NOTA: los orificios deben alinearse con el cajón inferior.

5. Coloque la cajonera (A) del cajón inferior sobre el marco superior del cajón deslizable. Alinee las tuercas T (B) del cajón inferior con los orificios taladrados en los rieles laterales del cajón deslizable. Pase un tornillo a través de una arandela y luego a través del riel lateral del cajón deslizable. Atorníllelo a la tuerca T con la que está alineado. Ajústelo firmemente con un destornillador Phillips. Repita este paso con los 8 tornillos, arandelas y tuercas T.
6. ● Vuelva a instalar el marco superior del cajón deslizable con el cajón inferior unido a la base del cajón deslizable.
7. ■ Vuelva a instalar los cajones y tapones de goma realizando el procedimiento inverso al realizado en el Paso 3.

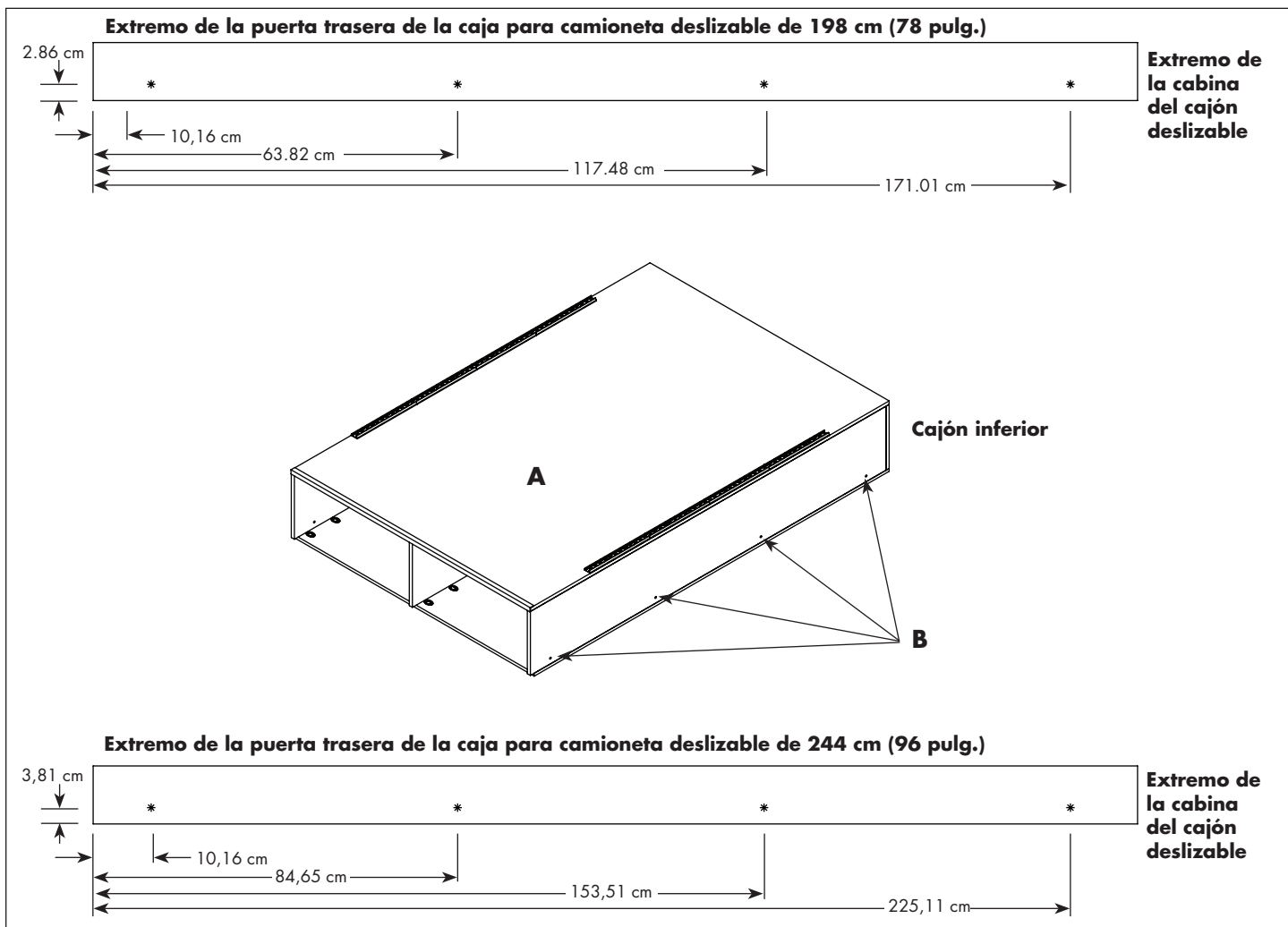


Figura 2 - Puntos para taladrar del riel lateral del cajón deslizable y puntos de montaje del cajón inferior (B)

GARANTÍA LIMITADA DE TRES AÑOS PARA PRODUCTOS DE LA MARCA TruckWrks —

PRODUCTOS CUBIERTOS Y PLAZO DE VALIDEZ:

- La marca Campbell Hausfeld TruckWrks ("producto(s)") está garantizada para el comprador original de estar libre de defectos materiales y de mano de obra cuando se somete a un uso y mantenimiento normales, por un período de 3 (tres) años a partir de la fecha de compra, si se sigue el proceso de reclamación aplicable, excepto tal como se limita en el presente documento.
- Campbell Hausfeld garantiza que reparará o reemplazará, según lo decida, el o los productos o componentes que estén defectuosos, hayan funcionado en forma inadecuada y/o no hayan cumplido con su función debido a los materiales o mano de obra durante el primer año del período de garantía.
- Luego del primer año del período de garantía y antes del final del tercer año del período de garantía, si el o los productos no cumplen con la precedente garantía, Campbell Hausfeld brindará a su opción, uno de las siguientes: (1) componentes de repuesto para todo producto o productos o componentes que no cumplan con las especificaciones o sean defectuosos o (2) el porcentaje del precio de compra para el o los productos que no cumplan con las especificaciones igual al porcentaje del período restante de garantía.
- Campbell Hausfeld usará, a su elección, (1) piezas nuevas y/o reacondicionadas para realizar reparaciones dentro de la garantía y el reemplazo de los productos o (2) piezas o productos del diseño original o mejorado en la reparación o reemplazo.
- Todo producto o productos reparados o reemplazados estarán cubiertos por la garantía por el plazo restante del período original de garantía.

ELEGIBILIDAD:

- El período de garantía comienza en la fecha de la compra realizada por el comprador original que figura en el registro.
- El o los productos garantizados deben estar correctamente instalados, ser operados, mantenidos y realizarse su servicio de forma correcta según las pautas recomendadas en el manual del propietario.
- La presente garantía se aplica únicamente cuando el o los productos se usan para el fin para el cual fueron diseñados.
- Esta garantía no es transferible.

EXCLUSIONES ESPECÍFICAS DE LA GARANTÍA:

Se excluye expresamente lo siguiente de esta garantía:

- Cualquier fallo que sea el resultado de accidente, abuso, negligencia por parte del comprador o si éste no hace funcionar el o los productos de acuerdo con las instrucciones proporcionadas en el o los manuales del propietario que se entregan con este producto.
- Artículos o servicio que se requiere normalmente para mantener el producto, es decir, lubricantes, etc.
- Mano de obra, costos de extracción o reinstalación de componentes, desecho, envío, flete, impuestos u otros cargos incidentales.
- Todo componente dañado durante el envío o toda falla causada al instalar u operar la unidad bajo condiciones que no estén de acuerdo con las pautas de instalación y funcionamiento o dañadas por el contacto con herramientas o el entorno.
- Defectos estéticos que no interfieren con la funcionalidad.
- Los componentes que se consideran artículos de desgaste común no están cubiertos luego del primer año de propiedad.
- Daño debido a instalación incorrecta.
- Daño por mantenimiento inadecuado.
- Componentes oxidados, incluyendo entre otros el óxido debido a entornos corrosivos.
- Producto o productos que hayan sido usados de forma incorrecta, maltratados o dañados, incluyendo entre otros, debido a accidentes o la imposibilidad de operar el o los productos de acuerdo con las instrucciones proporcionadas en el manual del propietario.
- El o los productos comprados y usados fuera de los Estados Unidos, Canadá y México.

PROCEDIMIENTO DE RECLAMO DE GARANTÍA:

- Llame por teléfono a Campbell Hausfeld al 1-866-249-7737 en un plazo de 30 (treinta) días luego de descubrir que el producto no cumple con las especificaciones. No devuelva ningún producto sin llamar primero a Campbell Hausfeld y obtener un número de autorización de devolución. Los productos devueltos deben incluir el número de autorización de devolución y una copia de la factura original, la factura u otra prueba de la fecha de compra. Los costos de flete, si los hubiera, correrán por cuenta del comprador. Campbell Hausfeld no brindará ni será responsable de los costos de la extracción o nueva instalación de componentes, desecho, envío, flete, impuestos, u otros cargos incidentales.
- Campbell Hausfeld se reserva el derecho de inspeccionar el o los productos devueltos por el cliente original de acuerdo con esta garantía para determinar si el producto está cubierto o no. La inspección deberá, según lo decida Campbell Hausfeld, realizarse en la fábrica o en otro lugar razonable que pueda ser designado por Campbell Hausfeld, y en tal caso, el flete por la devolución de el o los productos deberá ser abonado por el comprador original.
- La reparación o cambio no autorizados antes de la inspección o reparación o cambio que no se realice de acuerdo con las recomendaciones y procedimientos de Campbell Hausfeld podría invalidar esta garantía.

DESCARGO DE RESPONSABILIDAD DE GARANTÍAS IMPLÍCITAS; LIMITACIONES DE RESPONSABILIDAD; LIMITACIONES DE RECURSOS:

CAMPBELL HAUSFELD NO SERÁ RESPONSABLE ANTE EL COMPRADOR ORIGINAL NI TERCERO ALGUNO POR CUALQUIER PÉRDIDA, DAÑO O GASTO DIRECTO O INDIRECTO, INCIDENTAL O CONSECUENTE, INCLUYENDO ENTRE OTROS, COSTOS DE TRANSPORTE, GANANCIAS PERDIDAS Y PÉRDIDAS DE INGRESOS, COMO RESULTADO DE CUALQUIER DEFECTO, FALLA O FUNCIONAMIENTO INCORRECTO DE EL O LOS PRODUCTOS.

NO EXISTEN OTRAS GARANTÍAS, EXPRESAS O IMPLÍCITAS, OTORGADAS POR CAMPBELL HAUSFELD PARA EL O LOS PRODUCTOS. SE NIEGA ESPECÍFICAMENTE TODA GARANTÍA IMPLÍCITA DE COMERCIABILIDAD E IDONEIDAD PARA UN PROPÓSITO EN PARTICULAR. LOS RECURSOS DEL COMPRADOR POR PÉRDIDA, DAÑO O GASTOS QUE RESULTEN DEL USO O USO INCORRECTO DE ESTE PRODUCTO SE ENCUENTRAN LIMITADOS A AQUELLOS EXPRESADOS EN ESTA GARANTÍA LIMITADA.

ESTA GARANTÍA LIMITADA LE DA AL COMPRADOR DERECHOS LEGALES ESPECÍFICOS Y EL COMPRADOR PODRÁ TAMBIÉN TENER OTROS DERECHOS QUE VARÍAN DE UN ESTADO A OTRO. ALGUNOS ESTADOS NO PERMITEN UN DESCARGO DE RESPONSABILIDAD DE LAS LIMITACIONES SOBRE GARANTÍAS IMPLÍCITAS NI LA EXCLUSIÓN O LIMITACIÓN DE DAÑOS INCIDENTALES O CONSECUENTES, POR LO QUE EL DESCARGO ANTERIOR PODRÁ NO APLICARSE AL COMPRADOR.