

FRONT PANEL

2.625"

2.6875"

2.875"

.375"



Fácil Instrucciones Paso A Paso: ¿NECESITA MAS AYUDA?

Para Soprté Técnico llamar: 1-888-318-5454
1. ENCIENDA EL MOTOR Y EL AIRE ACONDICIONADO
Encienda el motor y ponga el aire acondicionado en la posición de frío máximo (MAX COOL).

2. DETERMINE SI EL COMPRESOR ESTÁ ACTIVADO
Con el aire acondicionado encendido, determine si el embrague del compresor está activado (ciclo activado).

SUGERENCIA - Si el compresor no se activa, agregue 1/2 lata de refrigerante siguiendo la instrucción 7. Si el compresor aun así no se activa, podría ser necesario repararlo.

3. ENCUENTRE EL PUERTO DE SERVICIO
Ubique el puerto de baja presión del vehículo en el tubo de aluminio de diámetro más grande, entre el compresor y el evaporador. Quite la tapa de plástico del puerto y guárdela. Visite nuestro localizador de puerto (Port Locator) en www.acprocal.com y obtenga ayuda adicional para ubicar el puerto de servicio de baja presión.

4. RETIRE EL DISCO DE ENVÍO
Desenrosque el dispensador con activador de la lata y deje la lata a un lado. Retire el disco de envío rojo y blanco desmontándolo, y deséchelo.

5. SUJETE EL ACCESORIO DE CONEXIÓN RÁPIDA
Sujete el accesorio de conexión rápida ubicado en el extremo de la manguera de lectura al puerto de baja presión (el único puerto en el que encaja), simplemente empujando el accesorio sobre el puerto de baja presión; escuchará un clic. NO APRIETE! El ACTIVADOR ya que liberará refrigerante del vehículo.

6. LEA LA PRESIÓN
Fije la esfera gris ubicada en el medidor hasta que la flecha en el medio de la "V" de la lente de plástico transparente apunte a la temperatura ambiente (exterior) - si la temperatura se encuentra entre 85°F y 115°F (29.4°C y 46.1°C), apunte la flecha roja a los 65°F (23.4°C). Lea la presión cuando el embrague esté activado. Si la aguja del indicador pasó al área de la "V", lea la instrucción 2. Si la aguja del medidor todavía no llegó al área de la "V", lea la instrucción 7. Si el compresor está en el ciclo activado y la presión está en la zona roja, no intente recargar; solicite el servicio de un profesional.*

NOTA: En caso de latas sin manguera de carga incluida, siga las instrucciones de acuerdo a la manguera a utilizar (comprada por separado).

7. CARGUE
Jele el anillo hacia afrás para desconectar la manguera de recarga del vehículo y enrosque la lata en la manguera de recarga (LA LATA ESTA LISTA PARA USARSE). NO RETIRE EL ACTIVADOR DE LA LATA HASTA QUE ESTE VACÍO. Vuelva a conectar el accesorio de conexión rápida al puerto de baja presión. Agite bien la lata. Mantenga la lata derecha para cargar, agítela y rotándola desde la posición de la hora 12 hasta la hora 3 cada varios segundos. Apriete el activador para liberar el contenido. Continúe el proceso, soltando el activador cada 10 a 15 segundos para verificar que la presión del sistema se encuentre en el rango de la "V" del medidor. Continúe con este proceso hasta que el sistema esté totalmente cargado (la presión está en la zona VERDE) o hasta que la lata esté vacía. TENGA CUIDADO DE NO SOBRECARGAR SU SISTEMA.

NOTA: En caso de latas sin manguera de carga incluida, siga las instrucciones de acuerdo a la manguera a utilizar (comprada por separado).

8. FINALICE
Es posible que la lata no esté del todo vacía al terminar de cargar. Si éste fuera el caso, después de desconectarla del vehículo, simplemente deje la manguera de recarga conectada a la lata y guarde en un lugar fresco y seco. Si la lata está vacía, mírela durante un minuto para liberar todo el contenido restante, desconéctala del vehículo, y simplemente desensosque la lata y deséchela. La manguera de recarga podrá usarse nuevamente con otra lata de refrigerante A/C Pro o con cualquier lata de R-134a con tapa de rosca. Vuelva a colocar la tapa de plástico que quitó del puerto durante la instrucción 3.

Para la versión de California (Modelo ACP-100CA/ACP-102CA) Regrese la lata al lugar donde la compró para recibir su depósito. NO LA TIRE ALA BASURA.

SUGERENCIA - Es normal que la manguera de recarga y el medidor retengan presión después de usarse.

* Aviso: Puede consultar la tabla de Temperatura/Presión en www.acprocal.com

CA NOTICE: Contents of this container contribute to Global Warming. It is illegal to destroy or discard this container or its contents. Return for \$10 CA REFUND. AVISO CA: Contenido de este contenedor contribuye al calentamiento global. Es ilegal destruir o descartar este contenedor. Regrese para un REEMBOLSO DE \$10 EN CA.

100 HOLDINGS, INC., 2901 W. Kingsley Road, Garland, TX 75041
For tech support call: 1-888-318-5454 • www.acprocal.com

LIFT & OPEN
Instrucciones & Advertencias
HAGA BIEN

A/C PRO
INSTRUCCIONES
FAST AND EASY!
FÁCIL Y RÁPIDO



1 FIND
Low Pressure Port
Localización de puerto de baja



2 MEASURE
A/C System
Medición de Sistema A/C



3 CHARGE
A/C System
Carga de Sistema A/C

LB-8004



8.5625"

INSIDE UNFOLDED BOOKLET

4.0"

BACK OF FRONT PANEL

.375"

2.875"

2.6875"

2.625"

4.0"

fold

fold

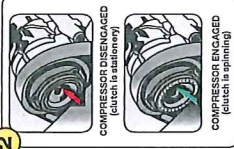
Easy Step-By-Step Instructions:

For Tech Support Call: 1-888-318-5454

NEED MORE HELP?



1. TURN ENGINE & A/C ON
Start car and turn on A/C to its highest settings, MAX-COOL.



2. DETERMINE IF COMPRESSOR IS ON
With A/C on, determine if compressor clutch is engaged (cycled on).
TIP - If the compressor is not cycling on, add 1/2 can of refrigerant using instruction 7. If the compressor still does not engage, repairs may be necessary.



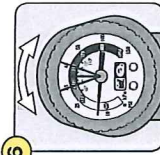
3. FIND SERVICE PORT
Locate the vehicle's low pressure port on the larger diameter aluminum tubing, between the compressor and evaporator. Remove the plastic cap from port and save. Visit our port locator at www.acprocoltd.com for additional help locating your low pressure service port.



4. REMOVE SHIPPING DISK
Unscrew trigger dispenser from can and set can aside. Remove red & white shipping disk by unscrewing and discard.

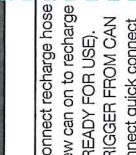


5. ATTACH QUICK CONNECT
Attach the quick connect fitting on end of recharge hose to the low pressure port (only port it will fit on) by simply pushing the fitting on to the low pressure port; you will hear a click. DO NOT PULL TRIGGER as it will release refrigerant from the vehicle.

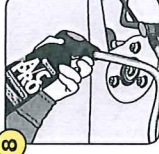


6. READ PRESSURE
Rotate the grey dial on the gauge until the center arrow in the "Y" on the clear plastic lens points to the ambient (outside) temperature (if temperature is between 86°-115°F, point red arrow at 85°F). Read pressure when the clutch is engaged. If the gauge needle is past the "Y", please read instruction #2. If the gauge needle is before the "Y" please read instruction #7. If the compressor is cycled on and the pressure is in the red, do not attempt to recharge. Seek professional help.
NOTE: For cans purchased without charging hoses, follow instructions on charging hose (purchased separately).

*Tip: You can also refer to the Temp/Pressure Chart at www.acprocoltd.com



7. CHARGE
Pull ring back to disconnect recharge hose from vehicle and screw can on to recharge hose (CAN IS NOW READY FOR USE). DO NOT REMOVE TRIGGER FROM CAN UNTIL EMPTY. Reconnect quick connect to low pressure port. Shake can well. Hold can upright to charge, shaking and rotating from 12 o'clock to 3 o'clock every few seconds. Squeeze trigger to dispense contents. Continue process, releasing trigger every 10 - 15 seconds to check system pressure with the "Y" range on gauge. Continue this process until the system is fully charged (PSI in GREEN zone) or can is empty. BE CAREFUL NOT TO OVERCHARGE YOUR SYSTEM. **NOTE:** For cans purchased without charging hoses, follow instructions on charging hose (purchased separately).



8. COMPLETION
It is possible that the can will not be empty when finished. In this case after disconnecting from vehicle simply leave the recharge hose on the can and store in a cool dry location. If the can is empty, hold upside down for one minute to dispense any remaining product, disconnect from vehicle and simply unscrew the can and discard. The recharge hose may be used again with another can of A/C Pro refrigerant or any R-134a can with a threaded cap. Replace the plastic cap you removed from port during instruction #3. For California Version Model ACP-1000CA ACP-1020CA DO NOT DISCARD. Return in place of purchase for deposit.
TIP - It is normal for the recharge hose and gauge to hold pressure after use.

DIFINE

8.5625"